



Conjoncture touristique saison 2025 : un bilan positif de la haute saison

Précisions méthodologiques

Ces données sont issues d'une enquête réalisée par le Comité Régional du Tourisme de Nouvelle-Aquitaine, en partenariat avec Gironde tourisme et d'autres départements de la région (CDT et ADT).

Les professionnels ont été interrogés en ligne du 28 août au 01 septembre.

Cette analyse présente les réponses des 183 professionnels girondins qui ont bien voulu participer.

*Selon les types d'établissements, les réponses sont pondérées sur le nombre de lits, le nombre d'emplois ou le nombre de personnes accueillies.
Du fait des arrondis, selon les analyses, les totaux des tableaux en valeurs relatives peuvent osciller entre 99 et 101%.*

La fréquentation du mois d'août est traditionnellement déterminante dans le bilan de la saison estivale. En 2024, elle a ainsi représenté en Gironde 20% des nuitées hôtelières, jusqu'à 40% des nuitées en camping (vs 20% et 36% dans l'Hexagone) et 28% des nuits réservées dans les locations sur les plateformes en ligne de la période d'avril à septembre.

Cette année encore, le mois d'août paraît avoir été le plus prisé par les vacanciers. En effet, alors qu'ils s'étaient déclarés à 59% satisfaits en juillet, 86% des professionnels girondins expriment une opinion positive pour le mois d'août, un taux de satisfaction équivalent à celui de l'an dernier (87%).

Les premiers indicateurs disponibles concernant les hébergements marchands en Gironde confirment la bonne tenue de la fréquentation en août. Le taux d'occupation moyen des hôtels de chaîne aurait en effet gagné 1 point, à 75,2% vs 74,2% en août 2024, avec un RevPar en hausse de 1,5% alors que les prix sont restés stables (source MKG), et le taux d'occupation moyen des locations sur les plateformes en ligne aurait également progressé d'1 point à 61% vs 60% en août 2024 (source Observatoire mutualisé du locatif).

Mais les événements météorologiques et les contraintes budgétaires n'ont pas été sans conséquence sur les séjours des aoûtéens.

L'épisode de chaleur du 08 au 18 août, qualifié d'exceptionnel par Météo France avec, à Bordeaux, des températures maximales en moyenne de 1 à 2 degrés plus élevées que lors de la canicule d'août 2003 (jusqu'à 41,6 °C le 11 août) et 6 nuits tropicales, a favorisé le littoral et des activités liées à l'eau. La canicule a en revanche pénalisé certaines destinations et prestations, d'autant qu'elle s'est accompagnée d'un passage en vigilance orange puis rouge pour le risque feux de forêt avec des restrictions d'activités dans les zones à risque.

Autre facteur clé, l'inflation (sur un mois, les prix à la consommation auraient augmenté de 0,4% en août 2025 après +0,2% en juillet selon l'estimation provisoire de l'INSEE), combinée à l'incertitude économique à l'approche d'une rentrée compliquée, a continué de peser sur le budget des vacanciers. Selon l'enquête mensuelle de conjoncture réalisée par l'INSEE, l'indicateur qui synthétise la confiance des ménages a atteint en août son plus bas niveau depuis octobre 2023 tandis que le solde d'opinion correspondant à la part des ménages qui considèrent que les prix vont accélérer au cours des douze prochains mois a atteint son plus haut niveau depuis mars 2023.

Dans ce contexte, rien d'étonnant à ce que le taux de satisfaction global recouvre des retours différents selon les territoires et le type d'activité. Sans surprise, d'autant plus dans le contexte de canicule, les niveaux de satisfaction les plus élevés concernent le littoral avec 82% d'opinions positives pour le Bassin d'Arcachon, où 59% des professionnels se déclarent même très satisfaits, et jusqu'à 99% pour le Médoc. Pour autant, l'indice de satisfaction atteint tout de même 81% dans l'intérieur du département. En revanche, les parts de professionnels satisfaits sont moins élevées, quoique tout de même majoritaires, à Bordeaux (59%) et dans l'Unité urbaine de Bordeaux (61%).

En matière d'hébergement, les campings ont indéniablement le mieux tiré leur épingle du jeu avec un taux de satisfaction de 93%, suivis des résidences de tourisme et villages de vacances (82%). Les avis des hôteliers sont plus partagés, même si les opinions positives dominent à 65%.

Les bons résultats du mois d'août confortent l'appréciation positive de la haute saison. La fréquentation de l'ensemble de la haute saison (juillet et août) recueille ainsi 71% d'avis positifs, un taux sensiblement équivalent à celui de l'an dernier (69%). Pour autant, après un mois de juillet mitigé (59% d'avis favorables), la comparaison avec la haute saison 2024 n'est vraiment à l'avantage que du Bassin d'Arcachon où la fréquentation est jugée en hausse par 56% des professionnels.

La fréquentation domestique, qui réalise 84% des séjours et 79% des nuitées de Gironde en saison, a été soutenue en haute saison : 76% des professionnels l'estiment en effet au moins équivalente à celle de l'an dernier vs 61% pour la fréquentation internationale. Selon les premières données disponibles, la fréquentation française en hébergements marchands et non marchands serait restée stable (-0,6% de nuitées) par rapport à 2024 entre le 28 juin et le 29 août, permettant à la Gironde de se maintenir au 5^e rang des départements de destination des touristes français pour la fréquentation mesurée en nuitées au cours de la période (source Flux Vision - Orange Business).

Le mois de septembre devrait apporter une touche finale favorable à la saison. A date, les réservations accusent néanmoins un retard par rapport à l'an dernier surtout pour la 2^e quinzaine et le littoral du Médoc, retard qui pourrait être comblé par les réservations de dernière minute de plus en plus prégnantes.

La fréquentation de la clientèle domestique a été particulièrement satisfaisante au mois d'août puisqu'elle remporte les suffrages de 83% des professionnels et est jugée au moins équivalente à celle de l'an dernier par 80% d'entre eux.

Sur le littoral, destination privilégiée, d'autant plus en période de canicule, les indices de satisfaction atteignent 82% pour le Bassin d'Arcachon et jusqu'à 98% en Médoc. La clientèle domestique a été également bien présente à Bordeaux (60% de professionnels satisfaits) et dans l'Unité urbaine de Bordeaux (62%). Dans l'intérieur du département, les avis sont partagés mais 59% des professionnels sont néanmoins plutôt satisfaits.

Concernant les hébergements, la fréquentation française paraît avoir été très soutenue dans les campings ainsi que dans les résidences de tourisme et villages de vacances avec respectivement 90% et 75% de professionnels satisfaits.

Pour le mois d'août, quel est votre niveau de satisfaction quant à la fréquentation française ?

	Très satisfait	Plutôt satisfait	Peu satisfait	Pas du tout satisfait
Bassin d'Arcachon	39%	43%	18%	0%
Littoral médocain	42%	56%	0%	1%
Bordeaux	14%	46%	31%	10%
Unité urbaine de Bordeaux (sauf Bordeaux)	19%	43%	18%	20%
Gironde intérieure et vignoble	0%	59%	41%	0%
Ensemble	32%	51%	14%	4%

	Très satisfait	Plutôt satisfait	Peu satisfait	Pas du tout satisfait
Hôtels	16%	53%	27%	4%
Campings	39%	51%	8%	1%
Résidences de tourisme, villages de vacances	26%	49%	10%	15%
Offices de Tourisme	5%	79%	16%	0%
Visites	33%	31%	36%	1%
Sports et loisirs	6%	61%	32%	1%
Ensemble	32%	51%	14%	4%

La fréquentation étrangère, qui avait recueilli 54% d'opinions positives en juillet, a été bien plus dynamique en août avec un indice de satisfaction qui grimpe à 79%. Sur le littoral, 53% des professionnels du Bassin d'Arcachon se déclarent même très satisfaits.

Un tiers des professionnels juge la fréquentation étrangère supérieure à celle d'août 2024 tandis que 41% l'estiment équivalente. La comparaison avec l'an dernier est cependant défavorable à Bordeaux où 58% des professionnels déclarent ne pas avoir atteint le niveau d'août 2024, avec un déficit des clientèles en provenance d'Espagne, de Grande-Bretagne mais aussi des Etats-Unis.

Les Allemands, première clientèle étrangère du département avec 56% des nuitées étrangères en camping en 2024, semblent avoir été bien plus présents sur le littoral.

Pour le mois d'août, quel est votre niveau de satisfaction quant à la fréquentation étrangère ?

	Très satisfait	Plutôt satisfait	Peu satisfait	Pas du tout satisfait
Bassin d'Arcachon	53%	26%	10%	11%
Littoral médocain	24%	67%	8%	1%
Bordeaux	8%	54%	28%	10%
Unité urbaine de Bordeaux (sauf Bordeaux)	20%	33%	32%	15%
Gironde intérieure et vignoble	11%	59%	28%	2%
Ensemble	27%	52%	15%	6%

	Très satisfait	Plutôt satisfait	Peu satisfait	Pas du tout satisfait
Hôtels	13%	56%	28%	2%
Campings	31%	57%	8%	4%
Résidences de tourisme, villages de vacances	27%	23%	31%	19%
Offices de Tourisme	5%	73%	9%	14%
Visites	38%	31%	29%	1%
Sports et loisirs	14%	82%	2%	1%
Ensemble	27%	52%	15%	6%

Avec une fréquentation domestique soutenue et une clientèle internationale satisfaisante, la fréquentation de ce mois d'août génère 86% d'avis positifs, un score équivalent à celui de l'an dernier (87%).

Sur le littoral, l'indice de satisfaction atteint 82% pour le Bassin d'Arcachon et jusqu'à 99% pour le Médoc. Dans l'intérieur du département, 81% des professionnels se déclarent satisfaits même si la fréquentation française a été plus décevante. A Bordeaux et dans l'Unité urbaine de Bordeaux, le taux de satisfaction atteint 60% malgré le repli de la clientèle en provenance de l'étranger. La comparaison avec août 2024 n'est majoritairement défavorable qu'à Bordeaux où 55% des professionnels déclarent une fréquentation en baisse.

Si les campings, les résidences de tourisme et villages de vacances ont le mieux tiré leur épingle du jeu (93% et 82% de satisfaction), les hôteliers expriment tout de même pour les 2/3 un avis favorable. La canicule a pu favoriser certains sites de visite (satisfaits à 74%) mais, conjointement aux restrictions dues aux risques feux de forêt, elle a au contraire pénalisé certaines activités sports et loisirs (58% des gestionnaires jugent leur fréquentation en recul).

Pour le mois d'août, quel est votre niveau de satisfaction quant à la fréquentation totale ?

	Très satisfait	Plutôt satisfait	Peu satisfait	Pas du tout satisfait
Bassin d'Arcachon	59%	23%	17%	0%
Littoral médocain	31%	68%	0%	1%
Bordeaux	16%	43%	32%	9%
Unité urbaine de Bordeaux (sauf Bordeaux)	27%	34%	18%	20%
Gironde intérieure et vignoble	21%	60%	18%	1%
Ensemble	35%	51%	11%	4%

	Très satisfait	Plutôt satisfait	Peu satisfait	Pas du tout satisfait
Hôtels	22%	43%	30%	4%
Campings	39%	54%	6%	1%
Résidences de tourisme, villages de vacances	35%	47%	6%	13%
Offices de Tourisme	5%	63%	32%	0%
Visites	34%	40%	25%	2%
Sports et loisirs	6%	61%	32%	1%
Ensemble	35%	51%	11%	4%

Dans le prolongement des bons résultats de ce mois d'août, l'appréciation pour l'ensemble de la haute saison est nettement favorable : l'indice de satisfaction atteint en effet 71% (vs 69% en 2024).

Sans surprise, les destinations littorales ont été très prisées (73% de professionnels satisfaits pour le Médoc et jusqu'à 85% pour le Bassin d'Arcachon) mais l'intérieur du département paraît avoir aussi très bien tiré son épingle du jeu avec un taux de satisfaction de 78%. A Bordeaux et dans l'Unité urbaine de Bordeaux, les avis sont en revanche partagés tant au niveau de la fréquentation domestique que de la clientèle internationale.

Un bémol qui se retrouve dans l'appréciation des responsables hôteliers dont 58% se déclarent satisfaits alors que les scores d'opinions positives sont plus élevés pour les autres hébergements (77% pour les campings et 67% pour les résidences de tourisme et villages de vacances) mais aussi les activités (69% aussi bien pour les sites de visites que pour les activités de sports et loisirs).

Pour la haute saison (juillet/août), quel est votre niveau de satisfaction quant à la fréquentation totale ?

	Très satisfait	Plutôt satisfait	Peu satisfait	Pas du tout satisfait
Bassin d'Arcachon	48%	37%	5%	10%
Littoral médocain	19%	54%	25%	1%
Bordeaux	1%	46%	40%	13%
Unité urbaine de Bordeaux (sauf Bordeaux)	19%	32%	31%	18%
Gironde intérieure et vignoble	8%	70%	12%	10%
Ensemble	23%	48%	22%	7%

	Très satisfait	Plutôt satisfait	Peu satisfait	Pas du tout satisfait
Hôtels	7%	51%	35%	6%
Campings	34%	43%	18%	5%
Résidences de tourisme, villages de vacances	9%	58%	17%	15%
Offices de Tourisme	0%	77%	23%	0%
Visites	16%	53%	28%	3%
Sports et loisirs	6%	63%	30%	1%
Ensemble	23%	48%	22%	7%

Quoique la haute saison soit jugée positivement par plus de 7 professionnels sur 10, la comparaison avec la haute saison 2024 n'est véritablement orientée à la hausse que pour le Bassin d'Arcachon où 56% des professionnels font part d'une fréquentation supérieure. Sur le littoral du Médoc, bien que 73% des professionnels soient satisfaits, 53% d'entre eux font état d'une baisse. Dans l'intérieur du département, la fréquentation apparaît stable mais à la baisse pour 63% des professionnels de Bordeaux. Dans l'Unité urbaine de Bordeaux, les avis sont très partagés entre hausse (45%) et baisse (46%).

En matière d'hébergements, 65% des gestionnaires de résidences tourisme et villages de vacances ont au moins égalé leur fréquentation de l'an dernier tandis que 46% des gestionnaires de camping ne l'ont pas atteint et que les hôteliers sont très partagés.

Si les sites de visites ont majoritairement maintenu leur fréquentation, 58% des gestionnaires d'activités de sports et loisirs enregistrent en revanche une baisse, certainement pour partie liée à la canicule.

Si vous comparez avec la haute saison 2024 (juillet/août), votre niveau de fréquentation total est-il ?

	En hausse	Équivalent	En baisse
Bassin d'Arcachon	56%	23%	20%
Littoral médocain	21%	26%	53%
Bordeaux	30%	7%	63%
Unité urbaine de Bordeaux (sauf Bordeaux)	45%	9%	46%
Gironde intérieure et vignoble	4%	75%	21%
Ensemble	32%	25%	43%

	En hausse	Équivalent	En baisse
Hôtels	40%	17%	43%
Campings	27%	27%	46%
Résidences de tourisme, villages de vacances	47%	18%	35%
Offices de Tourisme	40%	36%	23%
Visites	4%	61%	34%
Sports et loisirs	23%	19%	58%
Ensemble	32%	25%	43%

Sur fond de tensions budgétaires, les vacanciers contrôlent leurs dépenses, avec une grande attention portée aux prix. Les professionnels observent ainsi à 67% une baisse de leurs dépenses.

Une sensibilité aux prix qui apparaît également dans la recherche de promotions, en augmentation selon 64%.

Et, sans surprise, les réservations de dernière minute, voire d'ultra dernière minute, sont devenues pratiques courantes selon 2 professionnels sur 3, d'autant plus cet été alors qu'elles sont étroitement météo dépendantes.

Pour preuve, la recherche en ligne a atteint des niveaux records cette saison : selon Médiamétrie, les sites et applications d'hôtels et guides hôteliers (incluant les locations saisonnières) ont réuni en moyenne 5,5 millions d'individus chaque jour et plus de la moitié des Français (51%) au cours du mois de juillet.

Avez-vous remarqué des changements de comportements ?

	Augmentation	Stable	Diminution
Réservations de dernière minute	65%	27%	8%
Dépenses des touristes	8%	25%	67%
Recherche de promotions	64%	25%	11%

La hausse saisonnière moyenne en France des prix des prestations touristiques s'est élevée à +4,6% sur un an en juillet pour l'hébergement, +2,0% pour la restauration, +1,9% pour les services récréatifs et culturels et +3,6% pour le transport (source INSEE). Dans le même temps, les arbitrages des visiteurs dans leurs dépenses ont pesé sur les modalités de séjour et les consommations sur place.

Rien d'étonnant donc, alors que près de 7 professionnels sur 10 font état d'une baisse des dépenses, à ce que 47% d'entre eux fassent état d'un chiffre d'affaires en baisse pour la haute saison vs 23% équivalent et 30% supérieur.

La comparaison de la fréquentation de la haute saison avec celle de 2024 n'est véritablement orientée à la hausse que pour le Bassin d'Arcachon, une évolution qui se reflète au niveau du chiffre d'affaires que 38% des professionnels du territoire déclarent en hausse. Les professionnels de Bordeaux font en revanche état à 73% d'un chiffre d'affaires inférieur, une baisse qui fait en particulier écho à celle affichée par les hôteliers (à 58%).

Si vous comparez avec la haute saison 2024 (juillet/août), votre chiffre d'affaires est-il ?

	Supérieur	Équivalent	Inférieur
Bassin d'Arcachon	38%	42%	21%
Littoral médocain	35%	15%	50%
Bordeaux	17%	9%	73%
Unité urbaine de Bordeaux (sauf Bordeaux)	38%	31%	30%
Gironde intérieure et vignoble	26%	22%	52%
Ensemble	30%	23%	47%

	Supérieur	Équivalent	Inférieur
Hôtels	27%	16%	58%
Campings	43%	29%	28%
Résidences de tourisme, villages de vacances	30%	15%	54%
Offices de Tourisme	36%	27%	36%
Visites	24%	33%	43%
Sports et loisirs	22%	22%	55%
Ensemble	30%	23%	47%

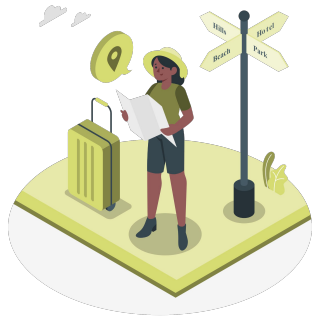
Affluence réduite, températures clémentes, tarifs attractifs : septembre ne manque pas d'atouts pour les clientèles non contraintes par le calendrier scolaire. En 2024, la fréquentation des 8 principales clientèles étrangères de la Gironde était ainsi plus importante en septembre qu'en avant-saison (11% des nuitées annuelles vs 9% en juin) tandis que celle de la clientèle domestique était équivalente (8% des nuitées annuelles).

Cette année, les perspectives pour le mois à venir semblent favorables : selon les données d'Opodo, les recherches pour des vacances en septembre 2025 enregistrent en effet une hausse de 9% par rapport à 2024 et Bordeaux se classe au 3^e rang des villes françaises les plus recherchées par la clientèle européenne.

Néanmoins, les réservations affichent à date un retard pour 40% des professionnels pour la 1^{re} semaine quinzaine et 51% pour la 2^{de}. Sous réserve de l'impact des mouvements sociaux annoncés, les réservations de dernière minute devraient changer la donne.

Par rapport à l'an dernier, votre niveau de réservation à date est-il ?

	En hausse	Équivalent	En baisse
Pour la 1 ^{re} quinzaine de septembre	24%	36%	40%
Pour la 2 ^{de} quinzaine de septembre	12%	38%	51%
Pour le mois d'octobre	12%	33%	56%



Gironde tourisme
Immeuble Gironde - CS 92015 - 1 et 4 Terrasse du 8 mai 45
33076 BORDEAUX CEDEX

Claudine CAMEDESCASSE
observatoire@gironde-tourisme.com / 06 27 20 57 20

<https://www.gironde-tourisme.fr/espace-pro/>