



Conjoncture touristique avril 2024 :
une entrée en matière satisfaisante

Précisions méthodologiques

Ces données sont issues d'une enquête réalisée par le Comité Régional du Tourisme de Nouvelle-Aquitaine, en partenariat avec Gironde Tourisme et d'autres départements de la région (CDT et ADT).

Les professionnels ont été interrogés en ligne du 24 au 29 avril.

Cette analyse présente les réponses des 132 professionnels girondins qui ont bien voulu participer.

*Selon les types d'établissements, les réponses sont pondérées sur le nombre de lits, le nombre d'emplois ou le nombre de personnes accueillies.
Du fait des arrondis, selon les analyses, les totaux des tableaux en valeurs relatives peuvent osciller entre 99 et 101%.*

Fin mars, 30% des Français envisageaient de partir pour les vacances de printemps (source baromètre Easyvoyage), un taux de départ conforme à celui des années précédentes (28% en 2022 et 31% en 2019 - source SDT INSEE), pour des séjours majoritairement en France. Et, après trois mois de temps très arrosé sur une bonne partie du pays (selon Météo France, l'excédent de précipitations a dépassé 10% en moyenne sur le pays cet hiver), ils affichaient des envies de sud et de soleil.

Les voyants étaient au vert pour la Gironde : selon les observations du site de locations de vacances Aritel, le département faisait partie des destinations les plus prisées en France pour les vacances de printemps. Et d'après les données révélées le 03 avril par le site de réservation d'hébergement en ligne Booking, Bordeaux se situait au 5^e rang des villes françaises les plus recherchées pour ces vacances, montant de trois rangs par rapport à l'année dernière.

Malheureusement, la quête de soleil a été douchée par une météo loin d'être printanière sur une grande partie de la France pendant la 2^e quinzaine d'avril. Après une première semaine bien ensoleillée pour les vacances de la zone C (Paris, Toulouse) et un week-end de mi-avril aux couleurs estivales (29,9°C relevés à Bordeaux-Mérignac le 13 avril), la météo est en effet repassée brutalement à l'heure d'hiver. De quoi freiner les réservations de dernière minute, pourtant de plus en plus prégnantes depuis la crise sanitaire, surtout pour les séjours sur les ailes de saison particulièrement météo-dépendants.

Au final, les professionnels se révèlent malgré tout à 56% satisfaits de la fréquentation de ce début de saison qu'ils jugent à 59% au moins équivalente à celle de l'an dernier.

Les taux de satisfaction les plus élevés concernent le Bassin d'Arcachon (73%), grâce à la fréquentation domestique jugée positivement à 77%, et Bordeaux (57%) où la satisfaction quant à la fréquentation étrangère atteint 83%. En revanche, les professionnels de l'unité urbaine de Bordeaux et de l'intérieur du département font état, respectivement à 67% et 58%, d'une fréquentation décevante.

En matière d'hébergement, les premières données chiffrées disponibles sont positives. Selon le baromètre MKG de l'hôtellerie de chaîne et des résidences de tourisme, le taux d'occupation des hôtels pour les 3 premières d'avril est de 66,7%, en hausse de 2,3 points par rapport à 2023, avec une progression du revenu par chambre de 6%. Pour les locations sur les plateformes collaboratives, le nombre de nuits réservées pour les 3 premières d'avril en Gironde est en augmentation de 2% par rapport à 2023 (source LightHouse).

Par contre, les sites de visite (à 71%) et les activités de sport et loisirs (à 73%) tirent un bilan défavorable de ces vacances de printemps lors desquelles ils ont encore certainement pâti de la baisse des dépenses. Malgré le ralentissement de l'inflation, les arbitrages dans les budgets sont toujours d'actualité avec une diminution des dépenses constatée par 46% des professionnels.

Avec un calendrier particulièrement avantageux, le mois de mai est prometteur. Le 08 mai, accolé cette année au jeudi de l'Ascension, caracole largement en tête avec des réservations en hausse pour 56% des professionnels. Et si les réservations pour le mois de juin sont pour l'instant en deçà de celles de l'an dernier pour 48% des professionnels, elles sont en revanche déjà au moins équivalentes pour juillet et août selon 2 professionnels sur 3.

87% des séjours de printemps en Gironde sont réalisés par la clientèle française. En 2023, le mois d'avril a enregistré 8% de la fréquentation française annuelle en séjours marchands et non marchands dans le département, avec un volume de nuitées en progression de 7% par rapport à l'année précédente (source Flux Vision - Orange Business).

Pour ces vacances de printemps, 56% des professionnels se déclarent satisfaits de la fréquentation française, un taux qui grimpe jusqu'à 77% sur le Bassin d'Arcachon. Sur le littoral du Médoc et à Bordeaux, la fréquentation domestique est jugée au moins égale à celle de l'an dernier par 56% et 69% des professionnels. Dans l'Unité urbaine de Bordeaux hors Bordeaux et l'intérieur du département, la fréquentation française est en revanche jugée à 60% et 65% décevante et inférieure pour respectivement 40% et 70% des professionnels à celle de l'an dernier.

Pour ces vacances de printemps, quel est votre niveau de satisfaction quant à la fréquentation française ?

	Très satisfait	Plutôt satisfait	Peu satisfait	Pas du tout satisfait
Bassin d'Arcachon	8%	69%	21%	1%
Littoral médocain	12%	39%	40%	8%
Bordeaux	11%	41%	44%	3%
Unité urbaine de Bordeaux (sauf Bordeaux)	0%	40%	35%	25%
Gironde intérieure et vignoble	12%	23%	42%	23%
Ensemble	10%	46%	35%	9%

	Très satisfait	Plutôt satisfait	Peu satisfait	Pas du tout satisfait
Hôtels	3%	48%	24%	26%
Campings	4%	58%	31%	6%
Résidences de tourisme, villages de vacances	30%	20%	45%	5%
Offices de Tourisme	0%	98%	0%	2%
Visites	17%	13%	70%	0%
Sports et loisirs	21%	6%	68%	5%
Ensemble	10%	46%	35%	9%

La fréquentation étrangère paraît avoir été particulièrement satisfaisante à Bordeaux où elle recueille 83% d'opinions positives. 41% des professionnels bordelais estiment même avoir dépassé leur fréquentation étrangère de l'an dernier. Les Espagnols et Britanniques paraissent en particulier avoir été plus présents qu'en 2023. Sur le littoral du Médoc, la fréquentation des clientèles allemande et belge paraît avoir été plus soutenue que l'an dernier tandis que celle des Britanniques est jugée en augmentation par 56% de professionnels de l'intérieur du département.

Pour ces vacances de printemps, quel est votre niveau de satisfaction quant à la fréquentation étrangère ?

	Très satisfait	Plutôt satisfait	Peu satisfait	Pas du tout satisfait
Bassin d'Arcachon	0%	30%	67%	3%
Littoral médocain	0%	50%	6%	44%
Bordeaux	16%	67%	16%	0%
Unité urbaine de Bordeaux (sauf Bordeaux)	0%	26%	39%	35%
Gironde intérieure et vignoble	8%	37%	39%	16%
Ensemble	2%	43%	29%	27%

	Très satisfait	Plutôt satisfait	Peu satisfait	Pas du tout satisfait
Hôtels	5%	39%	31%	25%
Campings	1%	41%	23%	34%
Résidences de tourisme, villages de vacances	0%	41%	48%	11%
Offices de Tourisme	0%	37%	61%	2%
Visites	12%	74%	13%	0%
Sports et loisirs	0%	8%	17%	76%
Ensemble	2%	43%	29%	27%

Les indices de satisfaction quant à la fréquentation de ces vacances de printemps sont les plus élevés sur le Bassin d’Arcachon (73%) et à Bordeaux (57%). Sur le littoral du Médoc, les avis sont plus mitigés. Dans l’intérieur du département et surtout l’Unité urbaine de Bordeaux hors Bordeaux, les professionnels font en revanche état à 58% et 67% d’une fréquentation décevante.

En matière d’hébergement, les campings paraissent avoir bien tiré leur épingle du jeu (63% de professionnels satisfaits) tandis que les avis des hôteliers et gestionnaires de résidences de tourisme sont plus partagés.

Les responsables des sites de visite et activités de sports et de loisirs font état pour leur part d’une fréquentation décevante.

Pour ces vacances de printemps, quel est votre niveau de satisfaction quant à la fréquentation totale ?

	Très satisfait	Plutôt satisfait	Peu satisfait	Pas du tout satisfait
Bassin d’Arcachon	8%	65%	25%	2%
Littoral médocain	0%	51%	36%	13%
Bordeaux	11%	46%	42%	0%
Unité urbaine de Bordeaux (sauf Bordeaux)	0%	33%	42%	25%
Gironde intérieure et vignoble	14%	28%	44%	14%
Ensemble	4%	51%	35%	11%

	Très satisfait	Plutôt satisfait	Peu satisfait	Pas du tout satisfait
Hôtels	3%	46%	26%	25%
Campings	4%	59%	28%	9%
Résidences de tourisme, villages de vacances	1%	43%	52%	5%
Offices de Tourisme	0%	98%	0%	2%
Visites	17%	12%	70%	1%
Sports et loisirs	0%	27%	68%	5%
Ensemble	4%	51%	35%	11%

La comparaison avec les vacances de printemps 2023 est particulièrement favorable à Bordeaux où 46% des professionnels jugent la fréquentation supérieure.

Sur le littoral, une majorité de professionnels (72% sur le Bassin d’Arcachon et 56% sur le littoral du Médoc) estiment avoir au moins égalé leur niveau de fréquentation de l’an dernier tandis que les avis sont très partagés dans l’Unité urbaine de Bordeaux hors Bordeaux.

Dans l’intérieur du département, 70% des professionnels font état d’une baisse de fréquentation, surtout liée au recul de la clientèle française. Une baisse particulièrement ressentie par les gestionnaires de sites de visite et d’activités de loisirs.

Si vous comparez avec les vacances de printemps 2023, votre niveau de fréquentation total est-il ?

	En hausse	Équivalent	En baisse
Bassin d’Arcachon	3%	69%	29%
Littoral médocain	26%	30%	44%
Bordeaux	46%	23%	30%
Unité urbaine de Bordeaux (sauf Bordeaux)	12%	38%	50%
Gironde intérieure et vignoble	14%	16%	70%
Ensemble	19%	40%	41%

	En hausse	Équivalent	En baisse
Hôtels	30%	27%	43%
Campings	8%	55%	37%
Résidences de tourisme, villages de vacances	42%	16%	41%
Offices de Tourisme	61%	37%	2%
Visites	17%	13%	71%
Sports et loisirs	3%	23%	73%
Ensemble	19%	40%	41%

Bien que l'inflation s'estompe (sur un an, les prix à la consommation auraient augmenté de +2,2% en avril 2024 vs +5,9% en avril 2023 - source INSEE), 7 Français sur 10 indiquent qu'elle continue d'impacter à la baisse la façon dont ils organisent leurs voyages notamment au niveau de la durée de séjour, du budget hébergement et des activités (source étude YouGov pour PayPal - avril 2024). Rien de surprenant donc à ce que les professionnels témoignent à 46% d'une diminution des dépenses des visiteurs.

Les réservations de dernière minute ont sensiblement augmenté depuis la crise sanitaire. Selon le dernier baromètre Cdiscount Voyages, la tendance pour les séjours des Français est portée par le last minute avec 35% des ventes pour des départs à moins de 15 jours. Là aussi, sans surprise, les professionnels témoignent ainsi à 55% d'une augmentation des réservations de dernière, voire d'ultra-dernière, minute.

Avez-vous remarqué des changements de comportements ?

	Augmentation	Stable	Diminution
Réservations de dernière minute	55%	27%	18%
Dépenses des touristes	0%	54%	46%
Recherche de promotions	47%	41%	11%

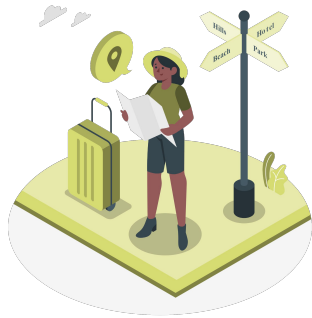
A fin avril, les prévisions pour la suite de la saison sont majoritairement positives.

Avec un calendrier particulièrement avantageux cette année, 37% des Français prévoyaient fin mars de partir à l'occasion des ponts et jours fériés de mai (source sondage Opinion Way pour Staycation). Et le "viaduc" des deux jours fériés accolés du 08 mai et jeudi de l'Ascension s'annonce particulièrement au beau fixe, 56% des professionnels faisant état de réservations en hausse. Au 25 avril, les réservations jusqu'au 12 mai pour les locations de Gironde sur les plateformes collaboratives dépassaient déjà de 9% celles de 2023 (source LightHouse).

Pour les mois de juillet et d'août, les réservations à fin avril sont au moins équivalentes à celles de l'an dernier pour 2 professionnels sur 3. Celles pour le mois de juin sont par contre encore inférieures pour 48% d'entre eux.

Par rapport à l'an dernier, votre niveau de réservation à date est-il ?

	En hausse	Équivalent	En baisse
Pour le pont du 1 ^{er} mai	9%	37%	55%
Pour le pont de l'Ascension	56%	14%	31%
Pour la Pentecôte	19%	44%	37%
Pour le mois de juin	16%	35%	48%
Pour le mois de juillet	28%	38%	34%
Pour le mois d'août	16%	49%	36%



Gironde Tourisme
Immeuble Gironde - CS 92015 - 1 et 4 Terrasse du 8 mai 45
33076 BORDEAUX CEDEX

Claudine CAMEDESCASSE
observatoire@gironde-tourisme.com / 06 27 20 57 20

<https://www.gironde-tourisme.fr/espace-pro/>