



## Conjoncture touristique 2024 : vents contraires pour les vacances d'hiver

## Précisions méthodologiques

Ces données sont issues d'une enquête réalisée par le Comité Régional du Tourisme de Nouvelle-Aquitaine, en partenariat avec Gironde tourisme et d'autres départements de la région (CDT et ADT).

Les professionnels ont été interrogés en ligne du 08 au 12 mars.

Cette analyse présente les réponses des 119 professionnels girondins qui ont bien voulu participer.

*Selon les types d'établissements, les réponses sont pondérées sur le nombre de lits, le nombre d'emplois ou le nombre de personnes accueillies.*

*Du fait des arrondis, selon les analyses, les totaux des tableaux en valeurs relatives peuvent osciller entre 99 et 101%.*

Les départs des Français, qui réalisent 86% des séjours annuels en Gironde, sont traditionnellement moins importants pour les vacances d'hiver que pour les vacances de printemps. En 2022, le taux de départ en voyages personnels s'est ainsi établi à 24% en février et 20% en mars vs 28% en avril et 31% en mai (source suivi de la demande touristique INSEE). La Gironde est 2 fois moins fréquentée par la clientèle française pour les vacances d'hiver que pour les vacances de printemps (en 2023, 8% des nuitées françaises annuelles en février-mars vs 17% en avril-mai - source Flux Vision - Orange Business).

Et les vacances d'hiver 2024 ont été de surcroît mises à mal par une série de facteurs défavorables.

Tout d'abord, si la désinflation se confirme (+2,9% pour les prix à la consommation en février 2024 après +3,1% en janvier selon l'INSEE), la confiance des ménages reste dégradée (l'indicateur qui la synthétise a diminué de 2 points en février par rapport à janvier et s'est éloigné de sa moyenne de longue période - source INSEE). Selon une étude VVF Ingénierie, la part des Français qui affirment que l'inflation a modifié ou va modifier leur façon de partir en vacances est passée de 73% en mai 2023 à 86% en janvier 2024. Et parmi les 30% qui déclaraient en janvier renoncer à partir sur une ou plusieurs périodes, les premières vacances concernées étaient celles de février devant celles de Toussaint et de Noël.

A ce contexte morose, se sont ajoutées des conditions météo exécrables. Selon Météo France, la Gironde a enregistré en février 2 fois plus de précipitations qu'un mois normal (142,6 mm relevés au total à Bordeaux-Mérignac vs 66,9 mm pour février en moyenne mensuelle 1991-2020).

Enfin, la grève des contrôleurs à la SNCF a certainement aussi contrarié les départs. La SNCF ayant privilégié les trains vers les Alpes, ce sont 60% des trains entre Bordeaux et Paris qui devaient être annulés le week-end des 17 et 18 février, marquant le début de la 2<sup>e</sup> semaine de vacances de la zone C (Paris, Montpellier et Toulouse) et de la 1<sup>ère</sup> semaine de la zone A (Lyon, Poitiers, Limoges, Bordeaux).

Sans grande surprise, le bilan de ces vacances d'hiver est donc défavorable : près des 2/3 des professionnels jugent la fréquentation décevante et 55% d'entre eux en recul par rapport celle de l'an dernier.

La confiance est toutefois de mise pour le printemps, en particulier pour le mois de mai qui bénéficie cette année d'un calendrier particulièrement avantageux puisque le 8 mai sera un mercredi (tout comme le 1er mai), suivi le lendemain de l'Ascension (le 9 mai). En posant 3 jours de congés, il sera possible de profiter de 9 jours de repos consécutifs. Si la météo est de la partie, le début de saison devrait donc être particulièrement positif.

La fréquentation de la clientèle française pour ces vacances d’hiver ne recueille que 39% d’opinions positives. La fréquentation étrangère a été encore plus décevante avec seulement 27% de professionnels satisfaits.

Ce constat est partagé par l’ensemble des territoires et une large majorité des établissements répondants, même si les résidences de tourisme paraissent avoir mieux tiré leur épingle du jeu que l’hôtellerie (38% d’opinions négatives vs 69% en hôtellerie).

***Pour ces vacances d’hiver, quel est votre niveau de satisfaction ?***

	Très satisfait	Plutôt satisfait	Peu satisfait	Pas du tout satisfait
Quant à la fréquentation française	2%	37%	33%	28%
Quant à la fréquentation étrangère	3%	24%	27%	46%
Quant à la fréquentation totale	2%	35%	29%	35%

La comparaison avec les vacances d'hiver 2023 est défavorable, 55% des professionnels jugeant la fréquentation en baisse.

Les premiers indicateurs disponibles concernant les hébergements marchands confirment ce repli.

Selon le baromètre MKG de l'hôtellerie de chaîne et des résidences de tourisme, le taux d'occupation de ces établissements en Gironde s'est établi à 55,5% en février, soit une baisse de 4,7 points par rapport à février 2023.

Pour les locations de particulier à particulier sur les plateformes en ligne, le nombre de nuits réservées aurait enregistré une baisse de 11% en février par rapport à l'an dernier (source AirDNA).

***Si vous comparez avec les vacances d'hiver 2023, votre niveau de fréquentation est-il ?***

	En hausse	Équivalent	En baisse
Pour la fréquentation française	12%	38%	50%
Pour la fréquentation étrangère	5%	38%	57%
Pour la fréquentation totale	13%	32%	55%

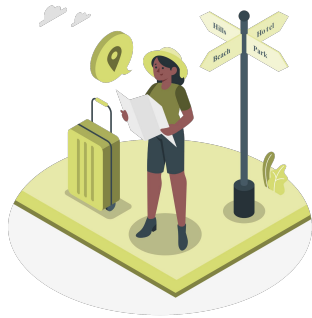
Si le bilan des vacances d’hiver est décevant, les professionnels se révèlent toutefois majoritairement confiants pour la fréquentation du printemps.

Leur optimisme va crescendo du mois d’avril aux ponts de mai et culmine pour la semaine du 8 mai (2 jours fériés les 8 et 9 mai) avec 56% des professionnels se déclarant confiants. A noter toutefois la part d’incertitude qui varie de 30 à 40%, en lien avec des réservations de dernière, voire d’ultra dernière, minute de plus en plus nombreuses.

Les données de réservation pour les locations sur les plateformes collaboratives corroborent une tendance favorable : si, à fin février, le nombre de nuits réservées pour le mois d’avril en Gironde était encore inférieur de 5% à celui de 2023, les réservations pour le mois de mai étaient en revanche déjà supérieures de 19% (source AirDNA).

**Concernant la fréquentation à venir, êtes-vous ?**

	Confiant	Pas confiant	Ne sait pas
Pour les vacances du mois d’avril	34%	27%	39%
Pour la semaine du 1er mai	43%	24%	33%
Pour la semaine du 8 mai	56%	14%	30%
Ensemble	44%	22%	34%



Gironde tourisme  
Immeuble Gironde - CS 92015 - 1 et 4 Terrasse du 8 mai 45  
33076 BORDEAUX CEDEX

Claudine CAMEDESCASSE  
observatoire@gironde-tourisme.com / 06 27 20 57 20

<https://www.gironde-tourisme.fr/espace-pro/>