

Conjoncture Hôtelière

Année 2023

gironde
tourisme

Bilan 2023 positif pour l'hôtellerie urbaine de Gironde

En 2023, les hôtels de la Gironde enregistrent 4,75 millions de nuitées, soit +2,8% par rapport à 2022 (vs +2,6% en France métropolitaine et +0,1% en Nouvelle-Aquitaine). Alors qu'elle demeure légèrement inférieure au niveau national (-0,9%) et au niveau régional (-0,7%), la fréquentation dépasse en Gironde son niveau d'avant la crise sanitaire (+1,7% de nuitées par rapport à 2019).

La hausse est entièrement portée par la clientèle en provenance de l'étranger dont la fréquentation progresse de 14% par rapport à 2022 (vs +11% en France métropolitaine et +13% en Nouvelle-Aquitaine). Par rapport à l'année 2019, le volume de nuitées des non-résidents est en hausse de 9% en Gironde. Bien qu'en progression (+2% de nuitées par rapport à 2022), la clientèle espagnole perd sa première place sur le podium des clientèles étrangères au profit des Britanniques dont le retour se confirme avec un nombre de nuitées record (+72% par rapport à 2022 et +62% par rapport à 2019), en partie dû à la Coupe du monde de Rugby (+32 000 nuitées britanniques en septembre-octobre). La clientèle en provenance des Etats-Unis occupe la troisième position, bien que moins présente qu'en 2022 (-16% de nuitées) et 2019 (-3%).

Les nuitées de la clientèle résidant en France sont quasiment au niveau de 2022 (-0,7%) alors qu'elles sont en recul au niveau national (-1,6% en France métropolitaine) et dans la région (-2,5% en Nouvelle-Aquitaine).

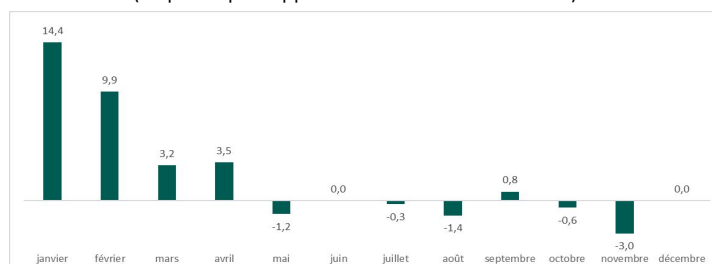
La hausse de fréquentation ne repose que sur l'hôtellerie de Bordeaux (+6% de nuitées par rapport à 2022) et de l'Unité urbaine de Bordeaux (+8%) alors que les autres territoires, qui représentent 22% de l'offre départementale en chambres, affichent une baisse du nombre de nuitées (-10% pour le Bassin d'Arcachon, -6% pour l'intérieur du département et, en lien pour partie à la baisse de l'offre, jusqu'à -27% sur le littoral du Médoc). La fréquentation des touristes résidant en France décroît nettement (-10% de nuitées pour le Bassin d'Arcachon, -7% pour l'intérieur du département et -28% pour le littoral du Médoc) et s'accompagne d'un repli de la clientèle non-résidente (respectivement -11%, -3% et -22% de nuitées).

A Bordeaux, le taux d'occupation moyen annuel s'établit à 68,4% (vs 62,2% au niveau national et 57,1% au niveau régional), soit une hausse de 3,5 points par rapport à 2022 mais encore un repli de 3,8 points par rapport à 2019.

Le taux d'occupation moyen annuel s'établit à 63,5% soit +1,9 point par rapport à 2022

Catégorie	Taux d'occupation annuel 2023	Evolution 2023/2022 en points	Part annuelle clientèle affaires	Evolution 2023/2022 en points
1 et 2*	64,4%	2,6	43,0%	-10,6
3*	66,2%	3,6	47,7%	-3,7
4 et 5*	63,5%	0,0	37,5%	-2,0
Non classés	54,6%	-0,2	56,6%	-1,1
Ensemble	63,5%	1,9	44,5%	-4,6
Hôtels de chaîne	66,8%	2,3	47,4%	-9,7
Hôtels indépendants	57,1%	0,4	38,3%	3,1

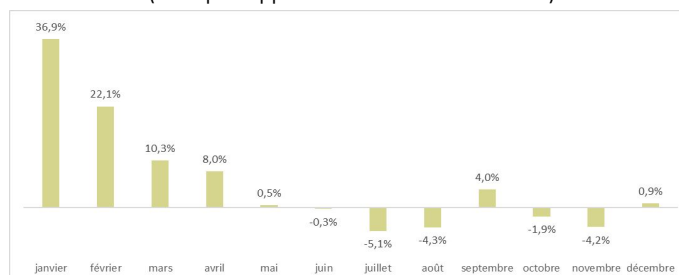
Evolution des taux d'occupation moyens mensuels de janvier à décembre 2023 (en points par rapport aux mêmes mois de 2022)



La fréquentation progresse de 3% par rapport à 2022

Catégorie	Nuitées annuelles 2023	Evolution 2023/2022	Part annuelle clientèles étrangères
1 et 2*	1 085 601	7,3%	23,9%
3*	1 641 007	5,5%	23,6%
4 et 5*	1 466 489	4,0%	34,9%
Non classés	552 203	-13,7%	16,9%
Ensemble	4 745 301	2,8%	26,4%
Hôtels de chaîne	3 224 531	10,0%	26,1%
Hôtels indépendants	1 520 769	-9,8%	26,9%

Evolution des nuitées mensuelles de janvier à décembre 2023 (en % par rapport aux mêmes mois de 2022)



Éléments méthodologiques...

L'enquête de fréquentation hôtelière est réalisée mensuellement par l'INSEE, en partenariat avec la DGE, auprès d'un échantillon représentatif d'hôtels classés tourisme et d'hôtels non classés. Les résultats pris en compte sont définitifs jusqu'en décembre 2023.

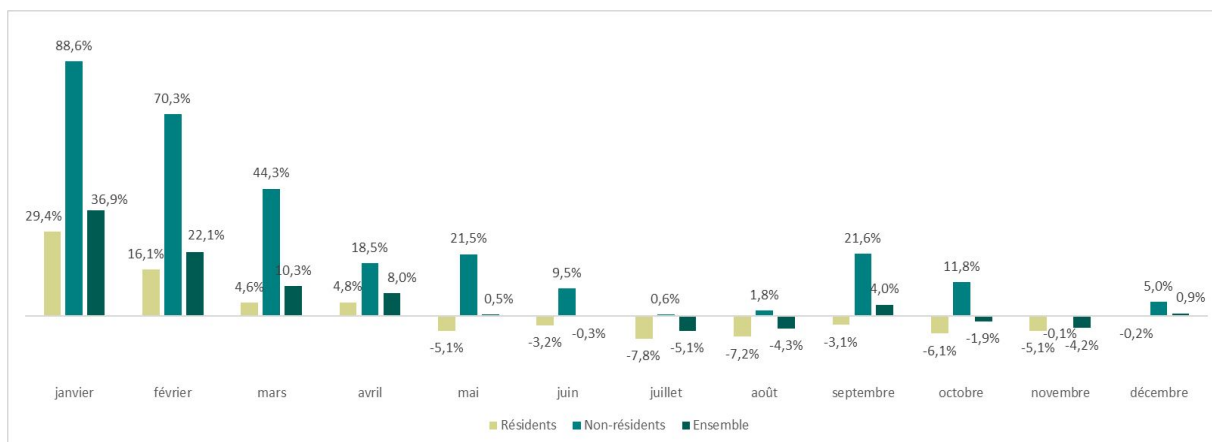
Année 2023

gironde
tourisme

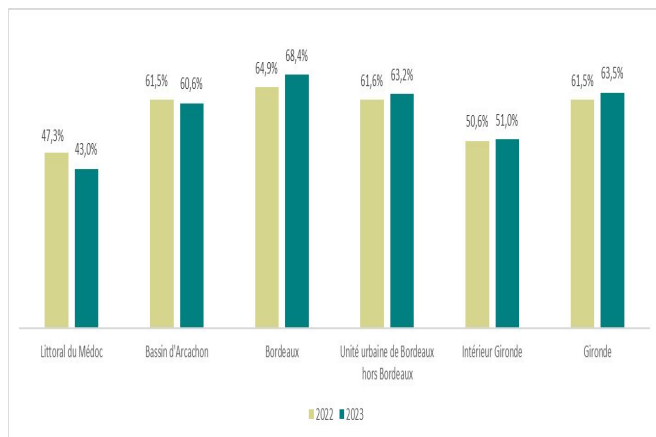
La fréquentation des non-résidents augmente de 14% par rapport à 2022

Origine	Nuitées annuelles 2023	Evolution 2023/2022	Part de marché
Résidents	3 493 666	-0,7%	73,6%
Non-résidents	1 251 634	13,9%	26,4%
Ensemble	4 745 301	2,8%	100,0%

Evolution des nuitées mensuelles de janvier à décembre 2023 (en % par rapport aux mêmes mois de 2022)



Evolution des taux d'occupation moyens annuels par territoire



Le taux d'occupation moyen annuel s'établit à 68,4% à Bordeaux

Territoire	Taux d'occupation annuel 2023	Evolution 2023/2022 en points
Littoral du Médoc	43,0%	-4,3
Bassin d'Arcachon	60,6%	-0,8
Bordeaux	68,4%	3,5
Unité urbaine de Bordeaux hors Bordeaux	63,2%	1,6
Intérieur Gironde	51,0%	0,4
Gironde	63,5%	1,9

La fréquentation progresse de 6% à Bordeaux

Territoire	Nuitées annuelles 2023	Evolution 2023/2022	Part de marché
Littoral du Médoc	75 081	-27,2%	1,6%
Bassin d'Arcachon	536 239	-9,7%	11,3%
Bordeaux	2 073 845	6,0%	43,7%
Unité urbaine de Bordeaux hors Bordeaux	1 719 500	7,5%	36,2%
Intérieur Gironde	340 636	-6,3%	7,2%
Gironde	4 745 301	2,8%	100%

Evolution 2023/2022 des chambres offertes et occupées par territoire

