

Conjoncture Hôtelière

Juin 2023

gironde
tourisme

La fréquentation se maintient au niveau de 2022 et 2019

Le taux moyen d'occupation s'établit à 75,3% comme en juin 2022

En mai, la fréquentation hôtelière de la Gironde avait égalé son niveau de 2022 (+1%) et dépassé celui d'avant Covid (+8% de nuitées par rapport à mai 2019). La clientèle en provenance de l'étranger avait généré 22% de nuitées supplémentaires par rapport à 2022 (et +8% par rapport à 2019), compensant le tassement de la fréquentation résidente (-5% par rapport à mai 2022).

En juin, les mêmes évolutions se poursuivent : la fréquentation atteint son niveau de 2022 et retrouve celui de 2019 grâce à la clientèle non résidente dont la fréquentation augmente de 10% par rapport à 2022 et dépasse de 3% son niveau d'avant Covid. La fréquentation de la clientèle résidant en France diminue en revanche de 3% par rapport à juin 2022 pour retrouver quasiment son niveau de 2019 (-1%).

Les Britanniques se placent au premier rang des clientèles étrangères en juin, avec une hausse de 48% de leurs nuitées par rapport à juin 2022.

La part du tourisme d'affaires se tasse, passant de 53,1% en mai à 43,8% en juin. Le tourisme de loisirs affiche par contre une belle progression avec 20% de nuitées supplémentaires par rapport à juin 2022.

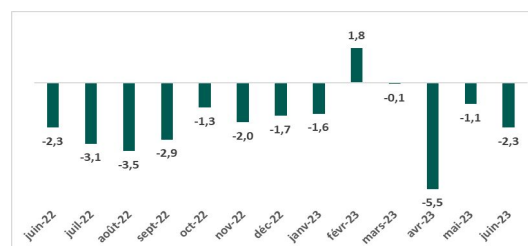
Si les hôtels de catégorie 3 étoiles enregistrent la plus forte hausse de nuitées non résidentes (+24% par rapport à juin 2022), seuls les hôtels classés 1 et 2 étoiles connaissent une augmentation de la fréquentation des résidents (+6%).

Le taux d'occupation moyen s'établit à 75,3%, au niveau de juin 2022 et supérieur à ceux observés en Nouvelle-Aquitaine (65%) et en France métropolitaine (72,6%). Il atteint 78,4% pour les établissements classés 3 étoiles.

Cependant, comme en juin 2022, le taux d'occupation reste inférieur de 2,3 points à celui de 2019, la hausse des chambres offertes (+9%) étant supérieure à celle des chambres occupées (+6%).

Catégorie	Taux d'occupation juin 2023	Evolution juin 2023/2022 en points	Part clientèle affaires	Evolution juin 2023/2022 en points
1 et 2*	75,4%	0,7	38,3%	-15,5
3*	78,4%	0,6	48,3%	-9,2
4 et 5*	77,3%	-1,7	39,3%	-5,8
Non classés	62,8%	-1,0	52,7%	-8,3
Ensemble	75,3%	0,0	43,8%	-9,7
Hôtels indépendants	69,9%	0,1	42,0%	1,9
Hôtels de chaîne	78,4%	-0,6	44,7%	-17,5

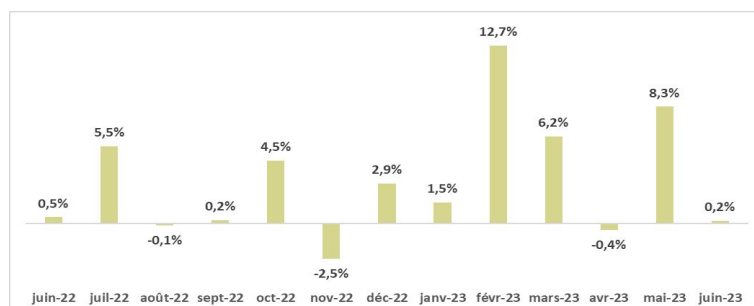
Evolution des taux d'occupation moyens mensuels (en points par rapport aux mêmes mois de 2019)



La fréquentation se maintient par rapport à juin 2022

Catégorie	Nuitées juin 2023	Evolution juin 2023/2022	Part clientèles étrangères
1 et 2*	103 891	5,9%	22,4%
3*	161 350	2,5%	22,9%
4 et 5*	145 009	2,0%	34,1%
Non classés	53 359	-20,4%	17,1%
Ensemble	463 609	-0,3%	25,6%
Hôtels indépendants	163 263	-11,8%	28,0%
Hôtels de chaîne	300 347	7,4%	24,3%

Evolution des nuitées mensuelles (en % par rapport aux mêmes mois de 2019)



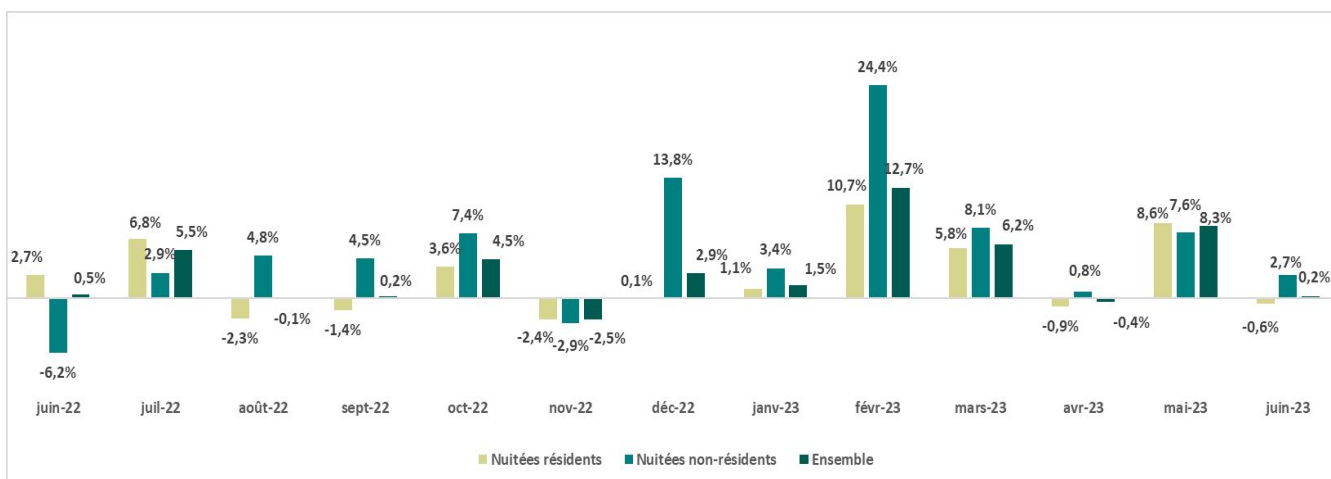
L'enquête de fréquentation hôtelière est réalisée mensuellement par l'INSEE, en partenariat avec la DGE, auprès d'un échantillon représentatif d'hôtels classés tourisme et d'hôtels non classés. Les résultats pris en compte sont définitifs jusqu'à juin 2023.



La fréquentation des résidents diminue de 3,2% par rapport à juin 2022

Origine	Nuitées juin 2023	Evolution juin 2023/2022	Part de marché
Résidents	344 784	-3,2%	74,4%
Non-résidents	118 825	9,5%	25,6%
Ensemble	463 609	-0,3%	100,0%
Royaume-Uni	24 751	48,2%	
Espagne	13 262	6,4%	
Etats-Unis	14 746	-22,3%	
Italie	3 789	-19,9%	
Allemagne	10 766	13,8%	
Belgique	5 930	2,6%	
Pays-Bas	3 543	18,5%	
Autres pays	42 038	12,5%	

Evolution des nuitées mensuelles (en % par rapport aux mêmes mois de 2019)



Evolution des chambres offertes et occupées en juin

