

Conjoncture Hôtelière

Avril 2023

gironde
tourisme

Une fréquentation dynamique en avril

Le taux moyen d'occupation s'établit à 62,4% soit +3,6 points par rapport à avril 2022

Dans le prolongement des bons résultats du premier trimestre (hausse de fréquentation de 21% par rapport à 2022 et de 7% par rapport à 2019), la dynamique de fréquentation s'est poursuivie au mois d'avril. Les nuitées progressent en effet de 9% par rapport à avril 2022 et retrouvent leur niveau d'avant Covid.

Avec les vacances de printemps (début le 08 avril pour la zone A), la hausse est essentiellement portée par la clientèle loisirs dont le volume de nuitées dépasse de 13% celui d'avril 2022. La fréquentation d'affaires, qui pèse pour 49% des nuitées du mois, ne progresse dans le même temps que de 4%.

La clientèle résidant en France est très majoritaire avec près de 3 nuitées sur 4. Dans un contexte d'inflation, elle progresse de 5% par rapport à avril 2022 et retrouve quasiment son niveau d'avril 2019 (-1%).

La part de la fréquentation provenant de la clientèle étrangère augmente de 2,5 points par rapport à avril 2022 (26% des nuitées vs 23,5%) et dépasse même son niveau d'avant crise sanitaire (25% des nuitées en 2019) avec une hausse de 3% des nuitées par rapport à avril 2019.

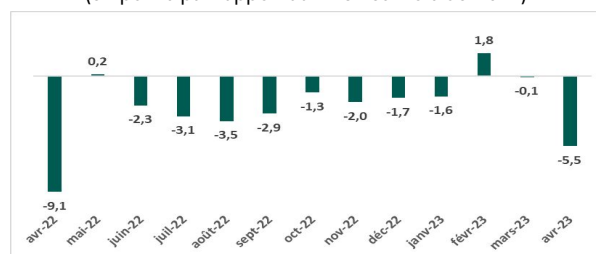
La clientèle britannique confirme son retour avec un volume de nuitées doublé par rapport à avril 2022. La fréquentation des Espagnols, première clientèle non-résidente en avril, progresse dans le même temps de 11%.

La hausse de fréquentation profite à l'ensemble des hôtels classés, et plus particulièrement à ceux classés 1 et 2 étoiles (+21% de nuitées par rapport à avril 2022). En revanche, le nombre de nuitées est en baisse dans les établissements non classés (-12% par rapport à avril 2022).

Le taux d'occupation moyen s'établit à 62,4%, soit +3,6 points par rapport à avril 2022 mais en retrait de 5,5 points par rapport à 2019 compte tenu d'un effet ciseau entre l'augmentation de l'offre en chambres (+8% par rapport à avril 2019) et d'un volume de chambres occupées encore en retrait (-1%).

Catégorie	Taux d'occupation avril 2023	Evolution avril 2023/2022 en points	Part clientèle affaires	Evolution avril 2023/2022 en points
1 et 2*	63,4%	4,8	53,4%	-6,6
3*	64,5%	5,1	51,0%	-3,6
4 et 5*	62,1%	-0,7	39,8%	-1,5
Non classés	55,6%	5,0	61,0%	8,5
Ensemble	62,4%	3,6	49,2%	-2,0
Hôtels indépendants	53,8%	1,9	43,3%	4,1
Hôtels de chaîne	67,1%	3,6	51,9%	-6,3

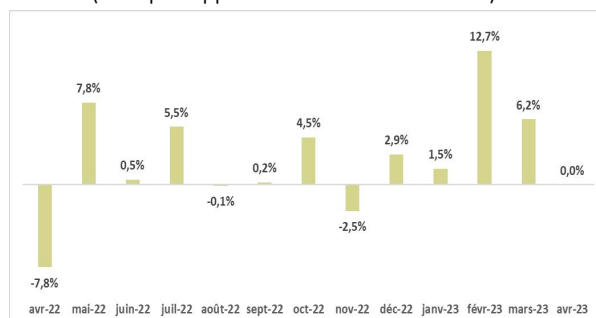
Evolution des taux d'occupation moyens mensuels (en points par rapport aux mêmes mois de 2019)



La fréquentation progresse de 9% par rapport à avril 2022

Catégorie	Nuitées avril 2023	Evolution avril 2023/2022	Part clientèles étrangères
1 et 2*	92 484	20,7%	23,6%
3*	137 976	10,8%	23,1%
4 et 5*	123 780	6,8%	35,3%
Non classés	45 858	-11,5%	15,4%
Ensemble	400 098	8,5%	26,1%
Hôtels indépendants	125 758	-7,2%	25,7%
Hôtels de chaîne	274 340	17,6%	26,3%

Evolution des nuitées mensuelles (en % par rapport aux mêmes mois de 2019)



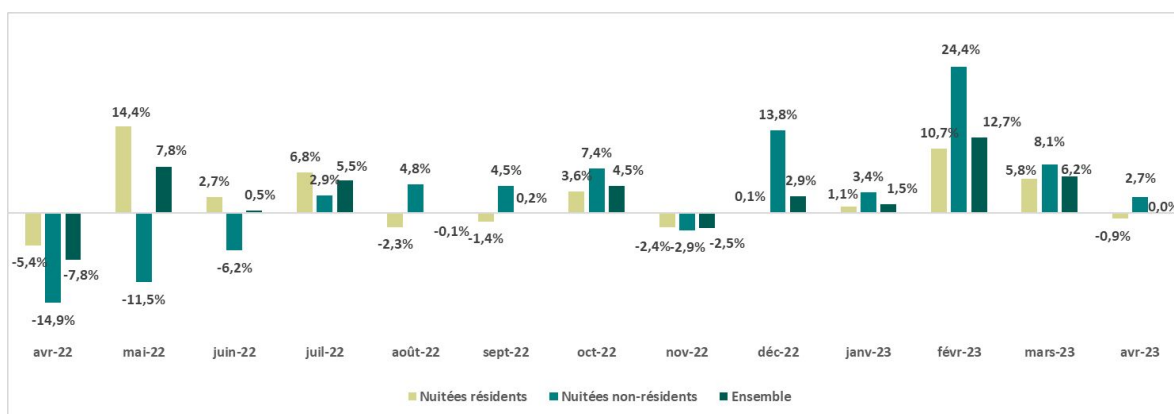
L'enquête de fréquentation hôtelière est réalisée mensuellement par l'INSEE, en partenariat avec la DGE, auprès d'un échantillon représentatif d'hôtels classés tourisme et d'hôtels non classés. Les résultats pris en compte sont définitifs jusqu'à mars 2023 et provisoires pour le mois d'avril 2023.



La fréquentation des non-résidents augmente de 21% par rapport à avril 2022

Origine	Nuitées avril 2023	Evolution avril 2023/2022	Part de marché
Résidents	295 657	4,7%	73,9%
Non-résidents	104 441	20,7%	26,1%
Ensemble	400 098	8,5%	100,0%
Royaume-Uni	21 227	106,2%	
Espagne	24 019	10,7%	
Etats-Unis	8 599	-15,4%	
Italie	4 486	20,0%	
Allemagne	5 834	5,48%	
Belgique	4 518	-9,5%	
Pays-Bas	2 992	40,5%	
Autres pays	32 766	17,0%	

Evolution des nuitées mensuelles (en % par rapport aux mêmes mois de 2019)



Evolution des chambres offertes et occupées en avril

