



Conjoncture touristique juin 2020 :  
les conséquences de la crise sanitaire de la COVID-19  
et les perspectives pour la saison en Gironde

# Précisions méthodologiques

*Ces données sont issues d'une enquête réalisée par le Comité Régional du Tourisme de Nouvelle-Aquitaine, en partenariat avec Gironde Tourisme et les autres départements de la région (CDT et ADT).*

*En Gironde, 319 établissements ont répondu à un questionnaire mail, adressé entre le 11 et le 22 juin, visant à évaluer l'impact de la crise sanitaire de la COVID-19 sur l'activité touristique.*

*Du fait des arrondis, selon les analyses, les totaux des graphes ou tableaux en valeurs relatives peuvent osciller entre 99 et 101%.*

# Les conséquences du confinement

## Situation des salariés en période de confinement

Parmi les 319 établissements répondants, 91% emploient des salariés. 86% de ceux-ci ont eu recours au chômage partiel pendant la période de confinement.

*En vous référant à la même période 2019, quel pourcentage du chiffre d'affaires annuel représentait la période de confinement (du 17 mars au 02 juin) ?*

|  |            |
|--|------------|
| Campings                                     | 38%        |
| Hôtels                                       | 33%        |
| Restaurants                                  | 28%        |
| Résidences de tourisme, villages de vacances | 26%        |
| Visites                                      | 26%        |
| Sports et loisirs                            | 23%        |
| Offices de Tourisme                          | 21%        |
| <b>Ensemble</b>                              | <b>32%</b> |

*Situation des salariés pour les entreprises qui emploient des salariés (plusieurs réponses possibles) :*

|   |            |
|---|------------|
| <b>Chômage technique ou partiel</b>               | <b>86%</b> |
| Effectif resté stable                             | 56%        |
| Télétravail                                       | 26%        |
| Arrêts de travail indemnisés pour garde d'enfants | 19%        |
| Prise de congés                                   | 13%        |
| Formation à distance                              | 10%        |
| Non renouvellement de contrats                    | 9%         |
| Arrêts maladie                                    | 4%         |
| Ruptures conventionnelles                         | 2%         |
| Licenciements                                     | 1%         |
| Autres  | 2%         |

## Part du chiffre d'affaires annuel correspondant à la période de confinement

En 2019, la période correspondant au confinement (du 17 mars au 02 juin) représentait 32% du chiffre d'affaires annuel en moyenne pour l'ensemble des établissements répondants.

# Les conséquences du confinement

## Perte de chiffre d'affaires mensuel

La perte de chiffre d'affaires est estimée en moyenne à 52% pour le mois de mars, 81% pour le mois d'avril et 80% pour le mois de mai.

*Avez-vous bénéficié d'aides financières ?*

|  | Oui        |
|--|------------|
| Restaurants                                  | 84%        |
| Visites                                      | 66%        |
| Hôtels                                       | 45%        |
| Sports et loisirs                            | 42%        |
| Offices de Tourisme                          | 30%        |
| Campings                                     | 24%        |
| Résidences de tourisme, villages de vacances | 26%        |
| <b>Ensemble</b>                              | <b>41%</b> |

*Pouvez-vous estimer la perte de chiffre d'affaires pour les mois suivants ?*

|  | Mars       | Avril      | Mai        |
|--|------------|------------|------------|
| Campings                                     | 45%        | 68%        | 73%        |
| Hôtels                                       | 58%        | 95%        | 92%        |
| Résidences de tourisme, villages de vacances | 17%        | 100%       | 74%        |
| Offices de Tourisme                          | 65%        | 65%        | 66%        |
| Restaurants                                  | 62%        | 92%        | 88%        |
| Sports et loisirs                            | 70%        | 81%        | 80%        |
| Visites                                      | 40%        | 47%        | 46%        |
| <b>Ensemble</b>                              | <b>52%</b> | <b>81%</b> | <b>80%</b> |

## Les aides financières

41% des 319 établissements répondants ont bénéficié d'aides financières, jusqu'à 84% d'entre eux pour les restaurants.

# Les conséquences du confinement

## Origine des aides financières

Pour les 41% d'établissements répondants ayant bénéficié d'aides financières, celles-ci provenaient à 96% de l'Etat.

*Avez-vous sollicité un prêt avec garantie de l'État ou de la Région auprès de votre banque ?*

|  | <b>Oui</b> |
|--|------------|
| Restaurants                                  | 78%        |
| Hôtels                                       | 72%        |
| Sports et loisirs                            | 63%        |
| Campings                                     | 42%        |
| Offices de tourisme                          | 29%        |
| Résidences de tourisme, villages de vacances | 26%        |
| Visites                                      | 0%         |
| <b>Ensemble</b>                              | <b>52%</b> |

*De qui provenaient ces aides financières ?  
(plusieurs réponses possibles)*

|             |            |
|-------------|------------|
| <b>Etat</b> | <b>96%</b> |
| Région      | 2%         |
| Département | 1%         |
| Autres      | 8%         |

## Le recours aux prêts garantis

52% des 319 établissements répondants ont sollicité un prêt garanti, jusqu'à 78% pour les restaurants et 72% pour les hôtels. 95% de ces demandes ont reçu un avis favorable.

# Les conséquences du confinement

## Perspectives d'activité post-confinement

En juin, 74% des 319 établissements répondants envisageaient de poursuivre leur activité de façon habituelle et 21% sur un périmètre réduit (moins de chambres, de tables, d'emplacements, de services, ...).

*Si vous avez une activité saisonnière, avez-vous repoussé votre date de réouverture ?*

|  | Oui        | Non        |
|--|------------|------------|
| Résidences de tourisme, villages de vacances | 100%       | 0%         |
| Campings                                     | 86%        | 14%        |
| Visites                                      | 63%        | 37%        |
| Sports et loisirs                            | 26%        | 74%        |
| Restaurants                                  | 26%        | 74%        |
| Hôtels                                       | 17%        | 83%        |
| Offices de Tourisme                          | 7%         | 93%        |
| <b>Ensemble</b>                              | <b>70%</b> | <b>30%</b> |

*Parmi les situations suivantes, merci de cocher celle qui vous correspond le mieux :*

|   |              |
|---|--------------|
| <b>Je vais poursuivre mon activité</b>                          | <b>74,4%</b> |
| Je vais poursuivre sur un périmètre d'activité plus réduit      | 20,6%        |
| Je vais redémarrer avec des risques de dépôt de bilan           | 4,8%         |
| Je ne compte pas ouvrir cette année compte tenu des contraintes | 0,2%         |

## Reprise de l'activité

70% des établissements répondants ont repoussé leur date d'ouverture, jusqu'à 100% pour les résidences de tourisme et villages de vacances et 86% pour les campings.

# Les conséquences du confinement

## Perspectives d'embauches saisonnières

31% des 319 établissements répondants déclaraient en juin avoir renoncé à des embauches saisonnières.

*Par rapport aux réservations, parmi les propositions suivantes, comment vous situez-vous ?*

|  | Je n'avais pas encore enregistré de réservations | Je n'ai pas plus d'annulations que d'habitude | Je déplore beaucoup plus d'annulations que d'habitude |
|--|--|---|---|
| Campings                                     | 1%   | 25%   | 74%   |
| Hôtels                                       | 8%   | 2%  | 91%   |
| Résidences de tourisme, villages de vacances | 0%   | 45%   | 56%   |
| Offices de Tourisme                          | 0%   | 11%   | 89%   |
| Restaurants                                  | 22%  | 2%  | 76%   |
| Sports et loisirs                            | 6%   | 4%  | 90%   |
| Visites                                      | 14%  | 0%  | 86%   |
| <b>Ensemble</b>                              | <b>5%</b>  | <b>21%</b>                                    | <b>75%</b>  |

*Cette année, allez-vous embaucher des salariés pour la haute saison ?*

|  | Oui        | Non, j'y ai renoncé | Non, ce n'était pas prévu |
|--|------------|---------------------|---------------------------|
| Campings                                     | 92%        | 2%                  | 6%                        |
| Hôtels                                       | 21%        | 62%                 | 18%                       |
| Résidences de tourisme, villages de vacances | 20%        | 80%                 | 0%                        |
| Offices de Tourisme                          | 55%        | 38%                 | 8%                        |
| Restaurants                                  | 28%        | 49%                 | 23%                       |
| Sports et loisirs                            | 70%        | 17%                 | 12%                       |
| Visites                                      | 27%        | 59%                 | 15%                       |
| <b>Ensemble</b>                              | <b>59%</b> | <b>31%</b>          | <b>10%</b>                |

## Annulations de réservation

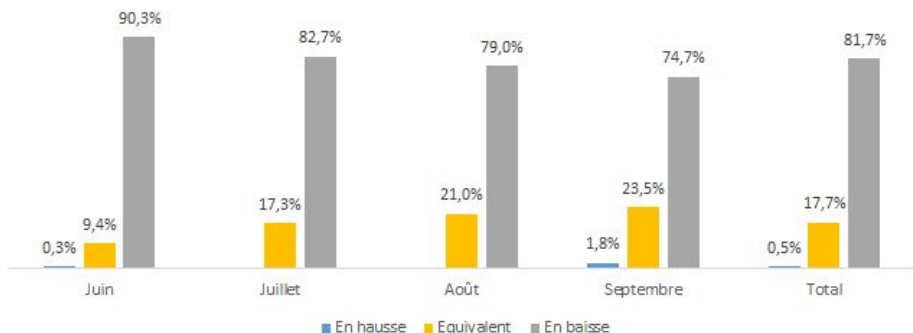
Parmi les 319 établissements répondants, 94% pratiquent des réservations. 75% de ceux-ci ont enregistré une hausse des annulations, jusqu'à 91% parmi les hôtels.

# Les perspectives pour la saison

## Niveau de réservation pour la saison

82% des établissements répondants déclaraient en juin un niveau de réservation en baisse pour la saison par rapport à 2019.

Niveau de réservation par mois par rapport à 2019



Par rapport à l'an dernier, pour les mois suivants, votre niveau de réservation pour l'ensemble des clientèles est-il ?

|               | En hausse   | Équivalent   | En baisse    |
|---------------|-------------|--------------|--------------|
| Juin          | 0,3%        | 9,4%         | 90,3%        |
| Juillet       | 0,0%        | 17,3%        | 82,7%        |
| Août          | 0,0%        | 21,0%        | 79,0%        |
| Septembre     | 1,8%        | 23,5%        | 74,7%        |
| <b>Saison</b> | <b>0,5%</b> | <b>17,7%</b> | <b>81,7%</b> |



# Les perspectives pour la saison

## Niveau de réservation pour la saison par origine de clientèle

En juin, 85% des établissements répondants enregistraient une baisse des réservations pour la clientèle étrangère par rapport à 2019 vs 61% pour la clientèle française.

A noter que 17% d'entre eux faisaient état d'une hausse des réservations françaises, cette part atteignant 25% pour juillet et 26% pour août.

*Par rapport à l'an dernier, pour les mois suivants, comment est votre niveau de réservation pour la clientèle française ?*

|               | En hausse  | Équivalent | En baisse  |
|---------------|------------|------------|------------|
| Juin          | 9%         | 11%        | 81%        |
| Juillet       | 25%        | 20%        | 55%        |
| Août          | 26%        | 19%        | 56%        |
| Septembre     | 9%         | 38%        | 53%        |
| <b>Saison</b> | <b>17%</b> | <b>22%</b> | <b>61%</b> |

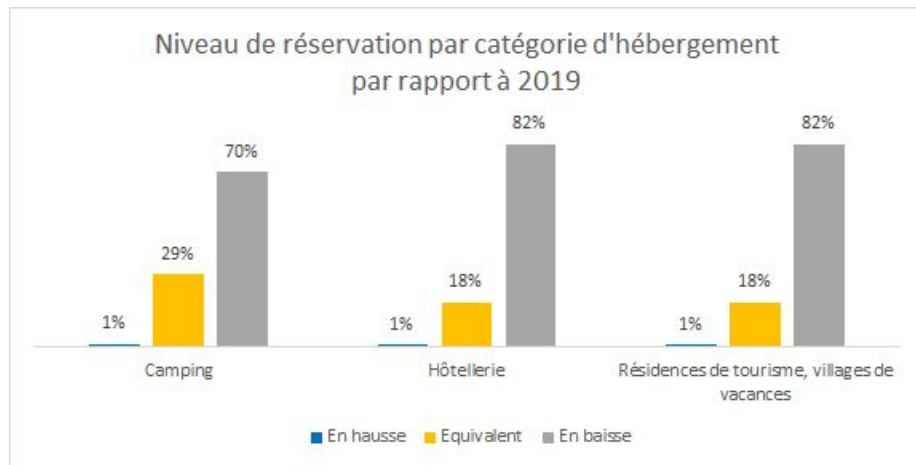
*Par rapport à l'an dernier, pour les mois suivants, comment est votre niveau de réservation pour la clientèle étrangère ?*

|               | Équivalent | En baisse  |
|---------------|------------|------------|
| Juin          | 10%        | 90%        |
| Juillet       | 17%        | 83%        |
| Août          | 17%        | 83%        |
| Septembre     | 19%        | 81%        |
| <b>Saison</b> | <b>16%</b> | <b>85%</b> |

# Les perspectives pour la saison

## Niveau de réservation des hébergements

En juin, la part d'établissements d'hébergement enregistrant une baisse des réservations pour la saison (juin à septembre) par rapport à 2019 était moins importante pour les campings (70%) que pour les hôtels (82%) ou les résidences de tourisme et villages de vacances (82%).



*Par rapport à l'an dernier, votre niveau de réservation pour la saison et pour l'ensemble des clientèles est-il ?*

|  | En hausse | Équivalent | En baisse |
|--|-----------|------------|-----------|
| Camping                                      | 1%        | 29%        | 70%       |
| Hôtellerie                                   | 1%        | 18%        | 82%       |
| Résidences de tourisme, villages de vacances | 1%        | 18%        | 82%       |

# Contact

Gironde Tourisme  
Immeuble Solidarité - Terrasse du Général Koenig  
Rue Corps Franc Pommiès - 33000 BORDEAUX

Claudine Camedescasse - Responsable Observatoire  
[observatoire@gironde-tourisme.com](mailto:observatoire@gironde-tourisme.com) / 05 56 48 68 19

<https://www.gironde-tourisme.fr/espace-pro/>