



## Une fréquentation hôtelière en hausse en décembre malgré la baisse de la clientèle d'affaires

En décembre 2019, la fréquentation hôtelière augmente de 4,8% en Gironde par rapport à décembre 2018, une hausse entièrement portée par les nuitées personnelles (+13,9%) tandis que les nuitées d'affaires diminuent (-1,5%), même si elles restent majoritaires (55,5% des nuitées vs 59% en décembre 2018). Cette baisse des nuitées d'affaires, certainement due en majeure partie aux grèves des transports, est un peu plus marquée que celle observée en décembre 2018 en lien avec les mouvements sociaux. Par rapport à décembre 2017, la part des nuitées d'affaires a reculé de 4,9 points. La fréquentation de la clientèle française (i.e. résidents en France), 80% de l'ensemble, progresse de 3,9% et contribue aux deux tiers de la hausse de décembre. Les clientèles étrangères (i.e. non-résidents en France) sont en nette progression (+8,4%) après le recul observé en octobre (-6,3%) et novembre (-2,5%). Cette hausse de fréquentation est soutenue par une présence accrue de la clientèle européenne (+12,6%) en particulier britannique, belge mais aussi italienne. Les clientèles lointaines sont en revanche en diminution.

Le taux d'occupation moyen s'établit à 51,2%, soit 1,8 point de plus qu'en décembre 2018.

La fréquentation progresse sur tous les territoires. Dans l'intérieur du département, la baisse des nuitées d'affaires atteint 11,5% mais elle est largement compensée par la progression de la fréquentation de loisir (+43,1%). Bordeaux tire bien son épingle du jeu en maintenant ses nuitées d'affaires (+0,4%) et en accroissant ses nuitées personnelles (+14,3%), avec une forte contribution de la clientèle étrangère (+15,9%). Seul le Bassin d'Arcachon enregistre une progression de la clientèle d'affaires.

Si ces résultats de décembre sont confirmés, la fréquentation hôtelière de l'année 2019 aura augmenté de 4,3% par rapport à 2018, avec un taux d'occupation moyen annuel retrouvant son niveau de 2017 à 65,8%.

*Nota bene : compte tenu d'un changement de méthode d'imputation de la non-réponse, les résultats 2019 ne sont pas comparables avec ceux publiés les années antérieures. Des ajustements ont été nécessaires sur les variables, notamment relatives aux pays de provenance. Les données de janvier à juin ont été réajustées en juillet.*

## Le taux moyen d'occupation mensuel s'établit à 51,2% soit +1,8 point par rapport à décembre 2018

Catégorie	Taux d'occupation en décembre 2019	Evolution décembre 2019/2018 en points	Part clientèle affaires	Evolution décembre 2019/2018 en points
1 et 2*	54,0%	1,8	57,3%	-6,2
3*	52,1%	1,9	62,6%	0,6
4 et 5*	51,2%	3,5	41,7%	-4,4
Non classés	43,2%	-2,1	68,6%	-2,8
Ensemble	51,2%	1,8	55,5%	-3,6
Hôtels de chaîne	57,9%	2,6	58,4%	-2,9
Hôtels indépendants	41,7%	1,0	49,3%	-4,7

## Evolution des taux moyens d'occupation mensuels (en points par rapport au même mois de l'année précédente)



## La fréquentation progresse de 4,8% par rapport à décembre 2018

Catégorie	Nuitées décembre 2019	Evolution décembre 2019/2018	Part clientèles étrangères
1 et 2*	80 455	1,1%	19,9%
3*	89 587	5,8%	15,8%
4 et 5*	84 866	11,5%	27,3%
Non classés	29 519	-4,9%	12,8%
Ensemble	284 427	4,8%	20,1%
Hôtels de chaîne	191 903	3,3%	23,1%
Hôtels indépendants	92 524	8,0%	13,8%

## Evolution des nuitées mensuelles (en % par rapport au même mois de l'année précédente)

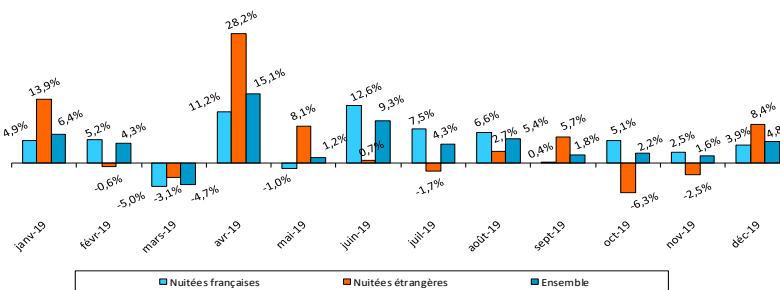


L'enquête de fréquentation hôtelière est réalisée mensuellement par l'INSEE, en partenariat avec la DGE, auprès des hôtels classés tourisme et des hôtes non classés. Gironde Tourisme, les Comités Départementaux du Tourisme et le Comité Régional de Tourisme de Nouvelle-Aquitaine sont partenaires de l'INSEE Nouvelle-Aquitaine pour la réalisation de cette enquête, effectuée, depuis janvier 2013, sur un échantillon national complété par une extension régionale permettant de couvrir 70% du parc hôtelier. Les résultats pris en compte sont définitifs pour les mois de janvier à novembre et provisoires pour le mois de décembre. Compte tenu d'un changement de méthode d'imputation de la non-réponse, les résultats 2019 ne sont pas comparables avec ceux publiés les années antérieures.

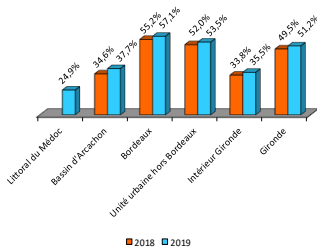
Les nuitées étrangères augmentent de 8,4% par rapport à décembre 2018

Origine	Nuitées décembre 2019	Evolution décembre 2019/2018	Part de marché
Français	227 383	3,9%	79,9%
Etrangers	57 044	8,4%	20,1%
Ensemble	284 427	4,8%	100,0%
Allemagne	2 152	-2,9%	0,8%
Belgique	2 026	34,8%	0,7%
Espagne	17 121	-9,0%	6,0%
Pays-Bas	1 212	101,0%	0,4%
Royaume-Uni	6 565	9,4%	2,3%
Etats-Unis	4 782	-8,5%	1,7%
Autres pays	23 186	27,1%	8,2%

Evolution des nuitées mensuelles (en % par rapport au même mois de l'année précédente)



Taux moyen d'occupation en décembre par territoire



Le taux d'occupation atteint 57,1% à Bordeaux

Territoire	Taux d'occupation en décembre 2019	Evolution décembre 2019/2018 en points	Part clientèle affaires	Evolution décembre 2019/2018 en points
Littoral du Médoc	24,9%	NC	33,5%	NC
Bassin d'Arcachon	37,7%	3,2	45,7%	18,0
Bordeaux	57,1%	1,9	51,3%	-3,2
Unité urbaine hors Bordeaux	53,5%	1,5	63,0%	-5,9
Intérieur Gironde	35,5%	1,7	54,5%	-11,4
Gironde	51,2%	1,8	55,5%	-3,6

La fréquentation progresse de 6,7% à Bordeaux

Territoire	Nuitées décembre 2019	Evolution décembre 2019/2018	Part de marché
Littoral du Médoc	NC	NC	NC
Bassin d'Arcachon	NC	NC	NC
Bordeaux	132 723	6,7%	46,7%
Unité urbaine hors Bordeaux	109 609	1,2%	38,5%
Intérieur Gironde	18 687	7,1%	6,6%
Gironde	284 427	4,8%	100,0%

Evolution des chambres offertes et occupées en décembre par territoire (en % par rapport à décembre 2018)

