



Une belle fin d'été pour l'hôtellerie de Gironde

En septembre 2019, après des mois de juin à août en forte hausse, la fréquentation hôtelière augmente de 1,3% en Gironde par rapport à septembre 2018.

Alors que les nuitées de la clientèle française, 72% de l'ensemble, diminuent légèrement (-0,4%), celles des clientèles étrangères progressent fortement (+6,1%) sous l'impulsion des clientèles européennes (+8,7%). Seule la clientèle britannique reste en dehors de la dynamique en affichant un faible repli de ses nuitées (-0,4%).

Dans l'hôtellerie classée, les hôtels 4 et 5 étoiles se distinguent encore en affichant la hausse de fréquentation la plus élevée (+10%), le meilleur taux d'occupation (84,4%) et la plus forte part de clientèle étrangère (41,9%).

En septembre, la fréquentation est en hausse à Bordeaux (+3,8%) et dans l'intérieur du département (+1,9%) grâce au tourisme personnel, la part de tourisme d'affaires étant en recul. Sur les autres territoires, la fréquentation fléchit légèrement : -0,6% dans l'unité urbaine de Bordeaux hors Bordeaux et -0,4% sur le Bassin d'Arcachon où la progression de la clientèle d'affaires a quasiment compensé la baisse des nuitées personnelles. Sur le littoral du Médoc, les nuitées diminuent de 4,8%, pour partie en lien avec la diminution du parc offert (-2,3%).

Sous réserve qu'ils soient confirmés, les résultats de fréquentation de ce mois de septembre viennent abonder ceux d'une saison en croissance par rapport à la saison 2018. Au final, la saison de mai à septembre enregistrerait en effet une hausse de fréquentation de 4,3%. Les nuitées françaises, 71% de l'ensemble, progresseraient de 5% et contribueraient à 82% de la croissance de la saison. Les clientèles étrangères auraient aussi accru leur fréquentation de 2,7% sur l'ensemble de la saison.

Nota bene : compte tenu d'un changement de méthode d'imputation de la non-réponse, les résultats 2019 ne sont pas comparables avec ceux publiés pour les années antérieures. Des ajustements ont été nécessaires sur les variables, notamment relatives aux pays de provenance. Les données de janvier à juin ont été réajustées en juillet.

Le taux moyen d'occupation mensuel s'établit à 79,1% soit +0,5 point par rapport à septembre 2018

Catégorie	Taux d'occupation en septembre 2019	Evolution septembre 2019/2018 en points	Part clientèle affaires	Evolution septembre 2019/2018 en points
1 et 2*	76,9%	-1,1	58,7%	-2,6
3*	81,9%	0,7	59,3%	0,0
4 et 5*	84,4%	0,9	51,5%	-0,2
Non classés	66,4%	2,4	61,5%	-2,4
Ensemble	79,1%	0,5	57,1%	-1,2
Hôtels de chaîne	84,2%	-0,2	65,8%	0,2
Hôtels indépendants	73,2%	1,5	46,1%	-2,7

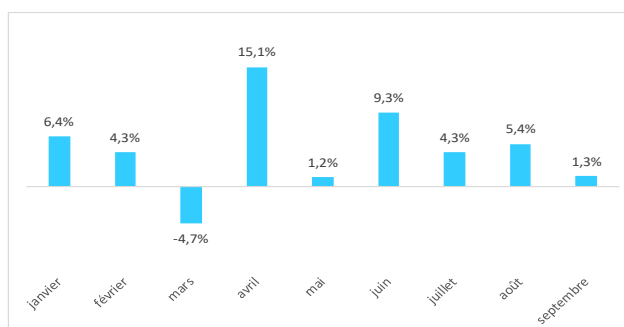
Evolution des taux moyens d'occupation mensuels (en points par rapport au même mois de l'année précédente)



La fréquentation progresse de 1,3% par rapport à septembre 2018

Catégorie	Nuitées septembre 2019	Evolution septembre 2019/2018	Part clientèles étrangères
1 et 2*	122 780	-10,1%	22,6%
3*	153 814	0,7%	22,0%
4 et 5*	138 562	10,0%	41,9%
Non classés	55 354	12,2%	18,0%
Ensemble	470 510	1,3%	27,6%
Hôtels de chaîne	262 615	-0,7%	29,6%
Hôtels indépendants	207 895	3,9%	25,0%

Evolution des nuitées mensuelles (en % par rapport au même mois de l'année précédente)

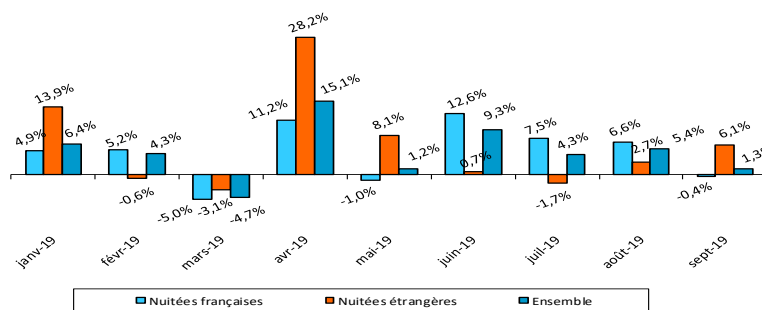


L'enquête de fréquentation hôtelière est réalisée mensuellement par l'INSEE, en partenariat avec la DGE, auprès des hôtels classés tourisme et des hôtes non classés. Gironde Tourisme, les Comités Départementaux du Tourisme et le Comité Régional de Tourisme de Nouvelle-Aquitaine sont partenaires de l'INSEE Nouvelle-Aquitaine pour la réalisation de cette enquête, effectuée, depuis janvier 2013, sur un échantillon national complété par une extension régionale permettant de couvrir 70% du parc hôtelier. Les résultats pris en compte sont définitifs pour les mois de janvier à août et provisoires pour le mois de septembre. **Compte tenu d'un changement de méthode d'imputation de la non-réponse, les résultats 2019 ne sont pas comparables avec ceux publiés pour les années antérieures.**

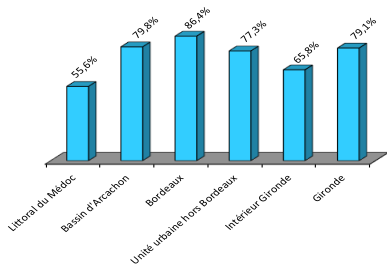
Les nuitées étrangères augmentent de 6,1% par rapport à septembre 2018

Origine	Nuitées septembre 2019	Evolution septembre 2019/2018	Part de marché
Français	340 841	-0,4%	72,4%
Etrangers	129 669	6,1%	27,6%
Ensemble	470 510	1,3%	100,0%
Allemagne	13 273	10,2%	2,8%
Belgique	7 573	29,5%	1,6%
Espagne	16 449	6,1%	3,5%
Pays-Bas	3 596	27,0%	0,8%
Royaume-Uni	18 637	-0,4%	4,0%
Etats-Unis	18 460	-11,8%	3,9%
Autres pays	51 681		11,0%

Evolution des nuitées mensuelles (en % par rapport au même mois de l'année précédente)



Taux moyen d'occupation en septembre par territoire



Le taux d'occupation atteint 86,4% à Bordeaux

Territoire	Taux d'occupation en septembre 2019	Evolution septembre 2019/2018 en points	Part clientèle affaires	Evolution septembre 2019/2018 en points
Littoral du Médoc	55,6%	-0,3	20,9%	-2,0
Bassin d'Arcachon	79,8%	-0,3	35,0%	8,1
Bordeaux	86,4%	2,0	58,9%	-1,9
Unité urbaine hors Bordeaux	77,3%	-0,8	69,0%	-3,5
Intérieur Gironde	65,8%	0,8	48,7%	-4,8
Gironde	79,1%	0,5	57,1%	-1,2

La fréquentation progresse de 3,8% à Bordeaux

Territoire	Nuitées septembre 2019	Evolution septembre 2019/2018	Part de marché
Littoral du Médoc	12 156	-4,8%	2,6%
Bassin d'Arcachon	66 287	-0,4%	14,1%
Bordeaux	191 737	3,8%	40,8%
Unité urbaine hors Bordeaux	159 421	-0,6%	33,9%
Intérieur Gironde	40 909	1,9%	8,7%
Gironde	470 510	1,3%	100,0%

Evolution des chambres offertes en septembre par territoire (en % par rapport à septembre 2018)

