



Un début de saison bien timide

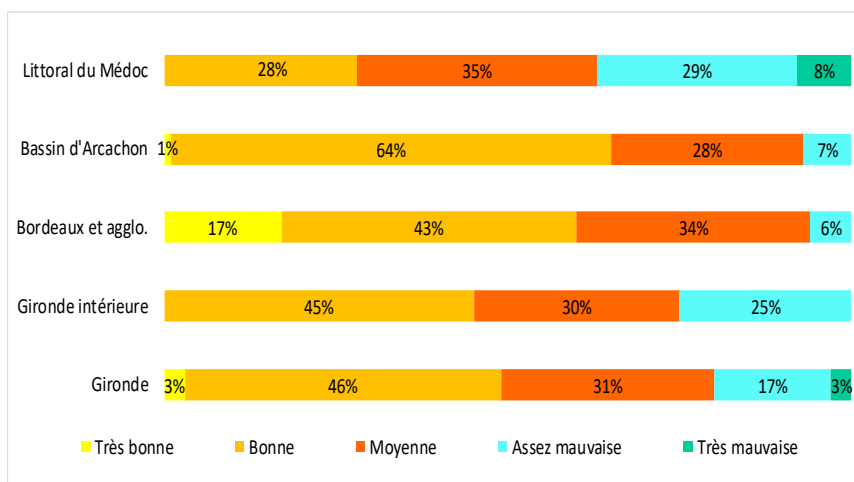
Une météo globalement défavorable, un calendrier moins avantageux qu'en 2018 (des vacances de printemps jusqu'au 06 mai pour 1 zone vs jusqu'au 14 mai pour plusieurs académies dont Nantes et Rennes en 2018, 3 jours fériés vs 4 en 2018 et des 1^{er} et 08 mai en milieu de semaine) : deux facteurs qui ont indéniablement influé sur la fréquentation de ce mois de mai, jugée favorablement par 49% des professionnels interrogés mais inférieure à l'an passé par 55% d'entre eux.

Le Bassin d'Arcachon semble avoir mieux profité de l'excursionnisme et du tourisme de proximité liés aux jours fériés que le littoral du Médoc et l'intérieur du département. 65% des professionnels du Bassin portent en effet un jugement positif sur la fréquentation de mai vs 28% sur le littoral du Médoc et 45% dans l'intérieur du département. Bordeaux et l'agglomération bordelaise, et plus particulièrement le secteur hôtelier, ont, pour leur part, bénéficié de l'effet Vinexpo avec 60% de jugements positifs à Bordeaux et 65% pour les professionnels de l'hôtellerie (et même respectivement 17% et 20% d'avis très positifs).

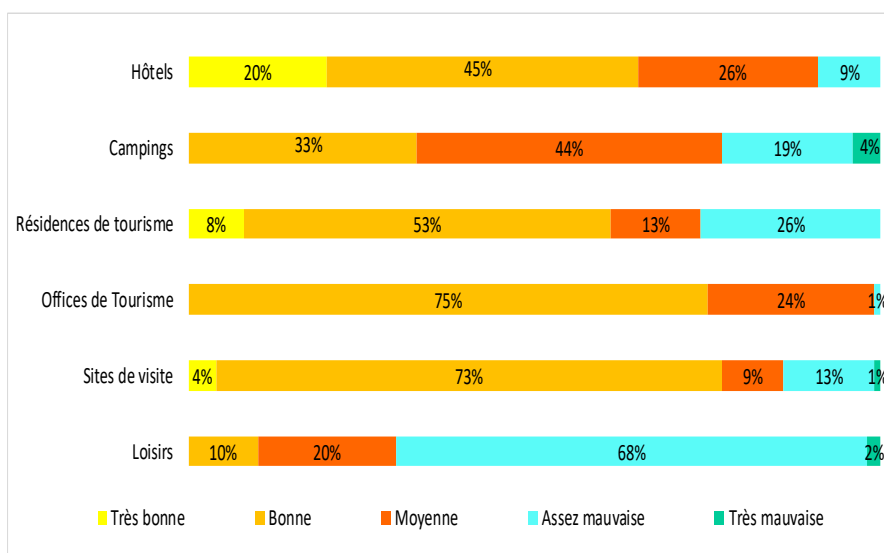
La fréquentation française est jugée favorablement par 58% des professionnels, même si elle a été inférieure à celle de l'an dernier pour 51% d'entre eux. Les touristes étrangers ont par contre fait défaut selon 56% des professionnels, et jusqu'à 61% d'entre eux sur le littoral du Médoc. Venus plus nombreux, les Espagnols et les Belges ont toutefois été plus présents à Bordeaux et sur le Bassin d'Arcachon.

Malgré ce début au ralenti, les professionnels se révèlent plutôt confiants pour la suite de la saison, sur la lancée d'un pont de l'Ascension aux couleurs estivales. Le mois de juin s'annonce ainsi au moins égal à juin 2018 pour 77% d'entre eux. Et les réservations pour juillet et août sont pour l'instant supérieures à celles de l'an dernier sur le littoral, aussi bien pour les Français que pour les étrangers. Elles sont par contre en retard par rapport à l'an passé à Bordeaux et dans l'agglomération bordelaise ainsi que dans l'intérieur du département.

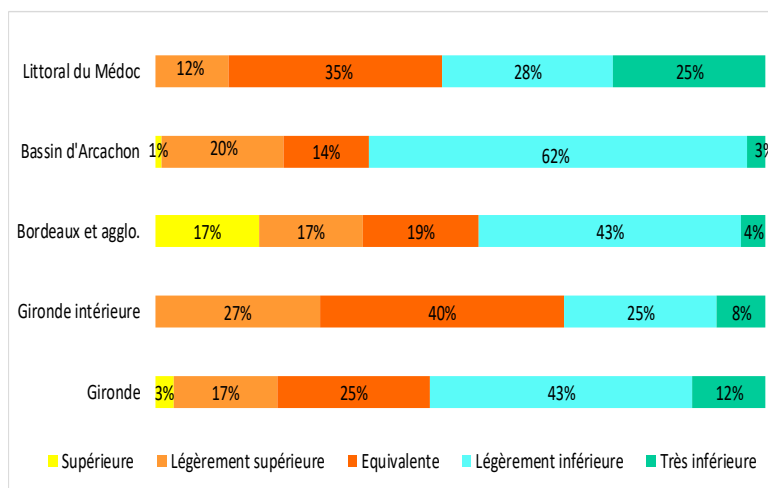
Appréciation de la fréquentation totale en mai par territoire



Appréciation de la fréquentation totale en mai par activité

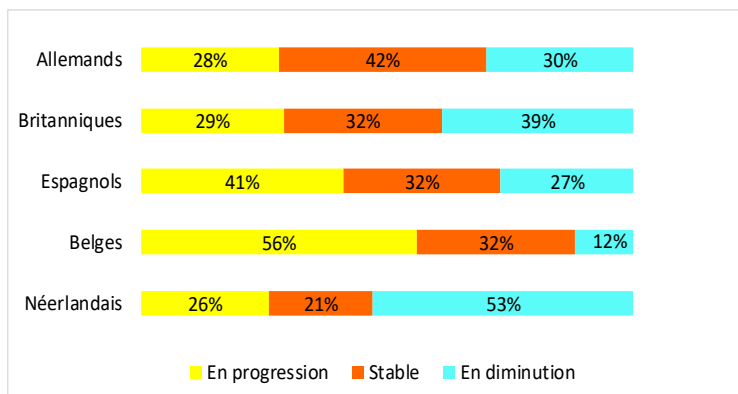


Appréciation de la fréquentation par rapport à mai 2018 par territoire



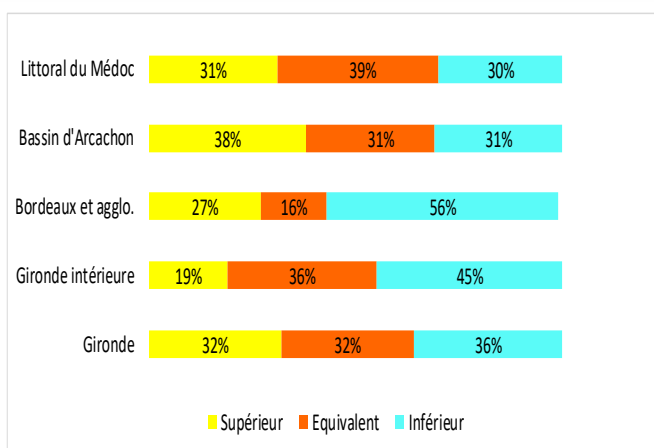
Cette enquête est réalisée dans le cadre d'un dispositif commun associant le Comité Régional de Tourisme de Nouvelle-Aquitaine et Gironde Tourisme. Les professionnels girondins ont été interrogés par courriel ou téléphone les 03 et 04 juin. Cette analyse présente les opinions des 215 professionnels qui ont bien voulu répondre.

Appréciation de la fréquentation étrangère par rapport à mai 2018*

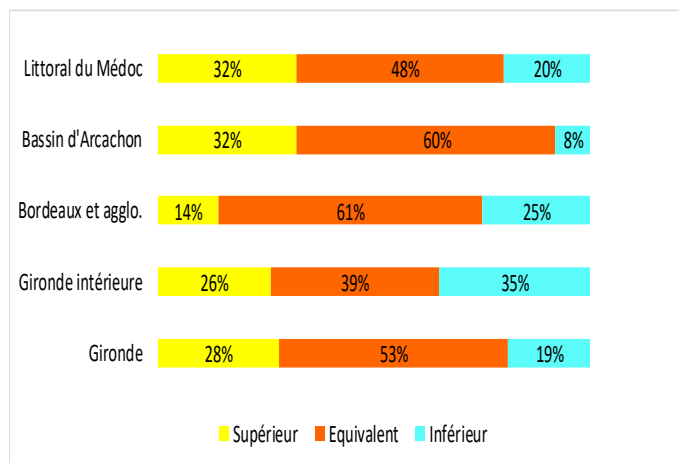


* Il faut lire que 28% des professionnels jugent la clientèle allemande en hausse et non pas que celle-ci progresse de 28%.

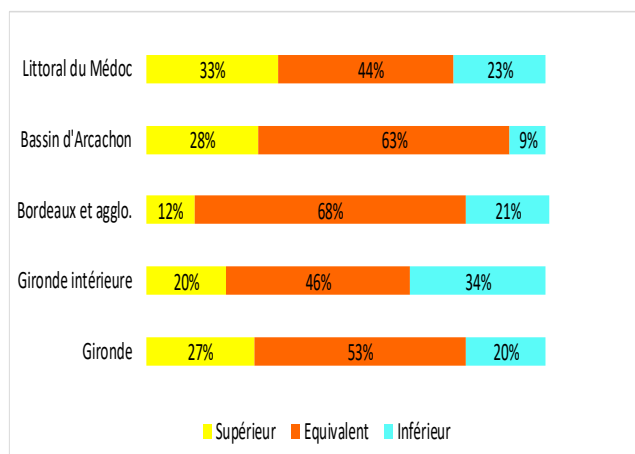
Appréciation du niveau de fréquentation lors des week-ends prolongés par rapport à 2018 par territoire



Appréciation du niveau de réservation des Français pour juillet et août par rapport à mai 2018 par territoire



Appréciation du niveau de réservation des étrangers pour juillet et août par rapport à mai 2018 par territoire



Prévisions de fréquentation pour juin par territoire

