



Un bon mois de décembre qui clôture une année 2017 en hausse

En décembre 2017, la fréquentation hôtelière augmente légèrement (+0,9%) par rapport à celle de décembre 2016, qui avait atteint un niveau record pour un mois de décembre depuis 2010. La progression est portée par une forte croissance de la fréquentation étrangère (+41,5% par rapport à décembre 2016), alors que le nombre de nuitées françaises diminue (-6%) pour retrouver son niveau de décembre 2015.

Comme en octobre et novembre, la hausse des nuitées personnelles (+15,5%) compense le recul des nuitées d'affaires (-7,7%).

Le taux d'occupation, toutes catégories confondues, s'établit à 51%, en hausse de 0,9 point par rapport à décembre 2016. Les hôtels de chaîne enregistrent un taux d'occupation bien supérieur à celui des hôtels indépendants (58,3% vs 41%). De plus, leur taux d'occupation progresse de 2,1 points en raison d'une hausse du nombre de chambres occupées (+3,2%) et d'une baisse du nombre de chambres offertes (-0,6%). Les hôtels du Bassin d'Arcachon voient leur taux d'occupation progresser de 1,7 point en raison d'une diminution du nombre de chambres offertes (-3,8%).

La hausse de fréquentation profite aux hôtels de Bordeaux (+0,6%) et de l'unité urbaine hors Bordeaux (+3,5%) alors que les autres territoires pâtissent du recul de la fréquentation française.

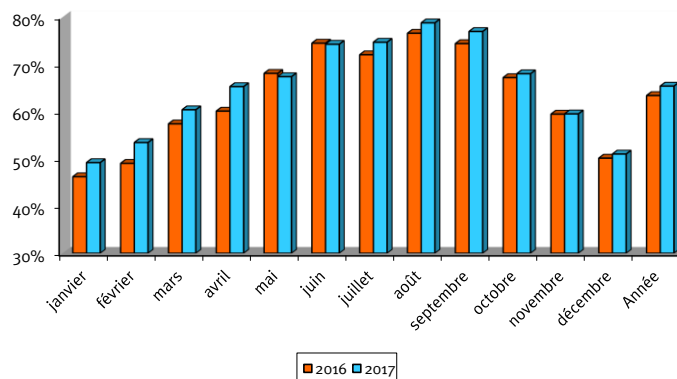
Si ces résultats de décembre sont confirmés, la fréquentation hôtelière aura augmenté de 3% sur l'ensemble de l'année 2017 pour atteindre son meilleur niveau depuis 2010 tant en matière de taux d'occupation (65,4% en moyenne annuelle soit +2 points par rapport à 2016) que de nuitées (4,4 millions soit +3%). Les nuitées personnelles auront été le principal moteur de la croissance (+7,5% par rapport à 2016).

Le taux d'occupation moyen annuel des hôtels de Bordeaux atteindrait 72,4%, soit une progression de 11,8 points par rapport à l'année 2010.

Le taux moyen d'occupation mensuel s'établit à 51,0% soit +0,9 point par rapport à décembre 2016

Catégorie	Taux d'occupation en décembre 2017	Evolution décembre 2017/2016 en points	Part clientèle affaires	Evolution décembre 2017/2016 en points
1 et 2*	52,2%	-2,3	64,1%	-7,1
3*	53,3%	3,1	53,7%	-7,6
4 et 5*	50,6%	2,5	51,5%	1,2
Non classés	41,5%	2,1	66,0%	-3,8
Ensemble	51,0%	0,9	57,7%	-5,3
Hôtels de chaîne	58,3%	2,1	58,9%	-6,6
Hôtels indépendants	41,0%	-0,8	55,3%	-3,2

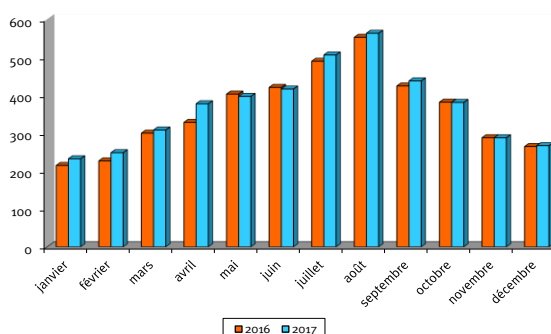
Evolution des taux moyens d'occupation mensuels



La fréquentation progresse de 0,9% par rapport à décembre 2016

Catégorie	Nuitées décembre 2017	Evolution décembre 2017/2016	Part clientèles étrangères
1 et 2*	89 479	-10,0%	18,9%
3*	89 621	7,5%	18,6%
4 et 5*	64 832	4,7%	26,7%
Non classés	22 869	15,1%	NC
Ensemble	266 801	0,9%	20,4%
Hôtels de chaîne	179 818	3,3%	21,7%
Hôtels indépendants	86 983	-3,8%	17,6%

Evolution des nuitées mensuelles (en milliers)

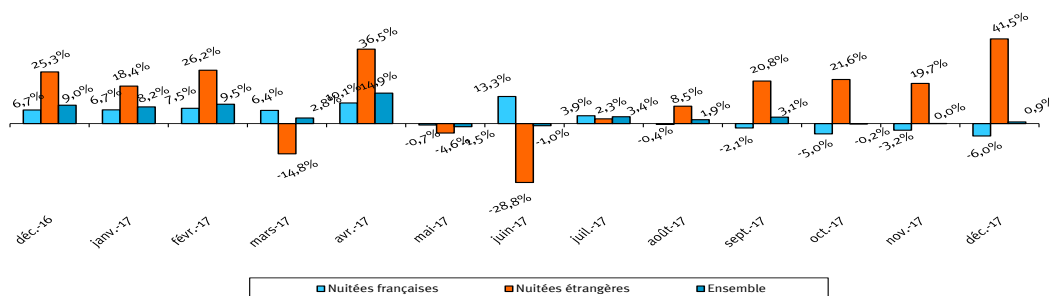


L'enquête de fréquentation hôtelière est réalisée mensuellement par l'INSEE, en partenariat avec la DGE, auprès des hôtels classés tourisme et des hôtels non classés. Gironde Tourisme, les Comités Départementaux du Tourisme et le Comité Régional de Tourisme de Nouvelle-Aquitaine sont partenaires de l'INSEE Nouvelle-Aquitaine pour la réalisation de cette enquête, effectuée, depuis janvier 2013, sur un échantillon national complété par une extension régionale permettant de couvrir 70% du parc hôtelier. Les résultats pris en compte sont définitifs pour les mois de janvier à novembre et provisoires pour le mois de décembre 2017.

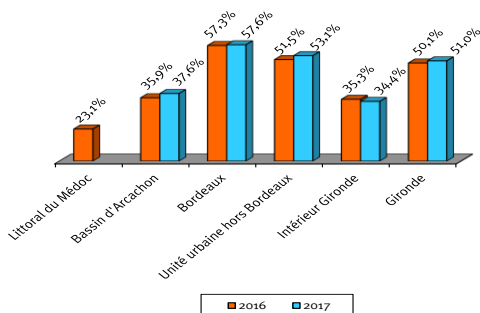
Les nuitées étrangères progressent de 41,5% par rapport à décembre 2016

Origine	Nuitées décembre 2017	Evolution décembre 2017/2016	Part de marché
Français	212 478	-6,0%	79,6%
Etrangers	54 323	41,5%	20,4%
Ensemble	266 801	0,9%	100,0%
Allemagne	2 180	42,7%	0,8%
Belgique	2 016	0,9%	0,8%
Espagne	18 523	63,0%	6,9%
Pays-Bas	1 304	13,6%	0,5%
Royaume-Uni	6 124	16,4%	2,3%
Etats-Unis	4 018	53,9%	1,5%
Autres pays	20 158	39,1%	7,6%

Evolution des nuitées mensuelles (par rapport au même mois de l'année précédente)



Taux moyen d'occupation en décembre par territoire



Le taux d'occupation progresse de 1,7 point sur le Bassin d'Arcachon

Territoire	Taux d'occupation en décembre 2017	Evolution décembre 2017/2016 en points	Part clientèle affaires	Evolution décembre 2017/2016 en points
Littoral du Médoc	NC	NC	NC	NC
Bassin d'Arcachon	37,6%	1,7	44,4%	13,0
Bordeaux	57,6%	0,3	51,6%	-9,4
Unité urbaine hors Bordeaux	53,1%	1,6	67,3%	-5,8
Intérieur Gironde	34,4%	-0,9	54,8%	0,2
Gironde	51,0%	0,9	57,7%	-5,3

La fréquentation augmente de 3,5% dans l'unité urbaine hors Bordeaux

Territoire	Nuitées décembre 2017	Evolution décembre 2017/2016	Part de marché
Littoral du Médoc	NC	NC	NC
Bassin d'Arcachon	20 958	-3,9%	7,9%
Bordeaux	118 649	0,6%	44,5%
Unité urbaine hors Bordeaux	109 748	3,5%	41,1%
Intérieur Gironde	NC	NC	NC
Gironde	266 801	0,9%	100,0%

Evolution des chambres offertes et occupées en décembre par territoire (en % par rapport à décembre 2016)

