



## Fréquentation hôtelière record pour un mois de février depuis 2010

En février 2016, la fréquentation hôtelière de Gironde progresse de 7,6% par rapport à février 2015. Elle atteint son meilleur niveau pour un mois de février depuis 2010, tant pour la clientèle française que pour la clientèle étrangère.

La clientèle française, contributrice à 68% de la croissance, progresse de 5,7% par rapport à février 2015. Les hôtels de Bordeaux et, mais dans une moindre mesure ceux du Bassin d'Arcachon, sont les principaux bénéficiaires de cette hausse. 67% des nuitées françaises supplémentaires ont ainsi été réalisées à Bordeaux et 20% sur le Bassin d'Arcachon.

La croissance de fréquentation des clientèles étrangères s'accroît en février, avec une hausse de 27,1% par rapport à l'an dernier. 83% des nuitées étrangères supplémentaires sont réalisées à Bordeaux (36%) et dans l'unité urbaine hors Bordeaux (47%).

La croissance de la clientèle européenne atteint 40% par rapport à février 2015 et repose à 60% sur le dynamisme de la clientèle espagnole (+90%) et, mais dans une moindre mesure, britannique (+23%). La fréquentation des clientèles américaines augmente de 28% par rapport à février 2015 sous l'impulsion de celle en provenance des Etats-Unis (+58%).

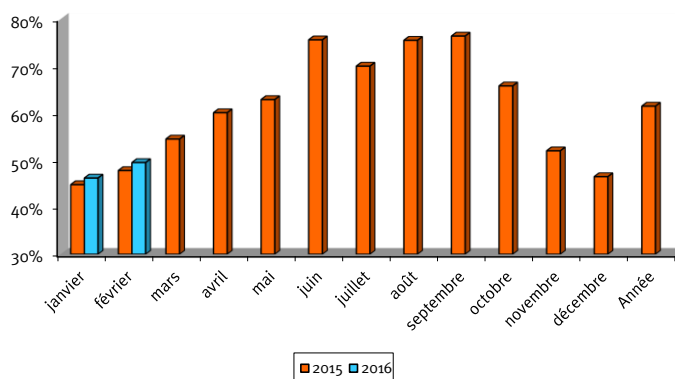
Tous les territoires profitent de la croissance, en particulier Bordeaux (+10,4% de nuitées par rapport à février 2015) et le Bassin d'Arcachon (+17,1%) qui bénéficient tous deux d'une croissance simultanée des clientèles d'affaires et de loisir.

Mais c'est à Bordeaux que la progression du taux d'occupation est la plus forte (+3,9 points), la hausse du nombre de chambres occupées (+10,9%) étant bien supérieure à celle du nombre de chambres offertes (+3%). A contrario, l'offre de chambres du Bassin d'Arcachon augmente de 27,7% alors que la progression des chambres occupées est de 14,3%, de sorte que le taux d'occupation recule de 3,4 points par rapport à février 2015.

## Le taux moyen d'occupation mensuel s'établit à 49,5% soit +1,7 point par rapport à février 2015

Catégorie	Taux d'occupation en février 2016	Evolution février 2016/2015 en points	Part clientèle affaires	Evolution février 2016/2015 en points
1 et 2*	54,0%	0,3	71,7%	1,6
3*	52,0%	3,1	69,3%	0,3
4 et 5*	43,1%	1,1	66,6%	4,8
Non classés	39,3%	1,3	75,9%	5,4
<b>Ensemble</b>	<b>49,5%</b>	<b>1,7</b>	<b>70,2%</b>	<b>1,9</b>
Hôtels de chaîne	55,6%	2,7	72,9%	3,2
Hôtels indépendants	41,0%	0,4	65,3%	-0,4

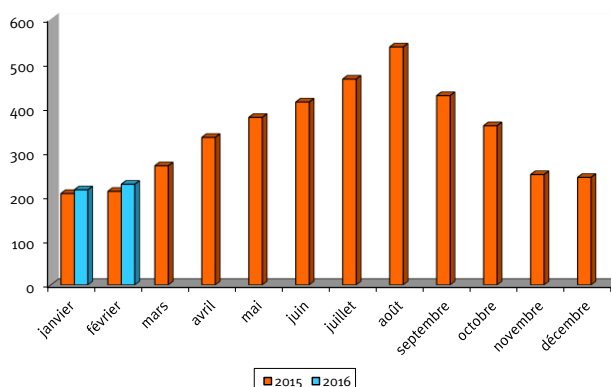
## Evolution des taux moyens d'occupation mensuels



## La fréquentation progresse de 7,6% par rapport à février 2015

Catégorie	Nuitées février 2016	Evolution février 2016/2015	Part clientèles étrangères
1 et 2*	91 352	6,4%	7,6%
3*	74 760	10,4%	11,9%
4 et 5*	44 343	14,5%	16,2%
Non classés	16 764	-11,3%	6,9%
<b>Ensemble</b>	<b>227 219</b>	<b>7,6%</b>	<b>10,6%</b>
Hôtels de chaîne	147 364	7,1%	10,9%
Hôtels indépendants	79 855	8,5%	10,1%

## Evolution des nuitées mensuelles (en milliers)

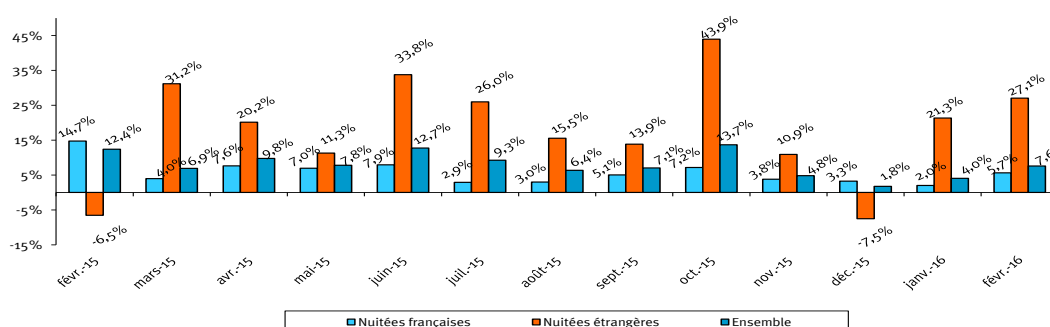


L'enquête de fréquentation hôtelière est réalisée mensuellement par l'INSEE, en partenariat avec la DGE, auprès des hôtels classés tourisme et des hôtels non classés. Gironde Tourisme, les Comités Départementaux du Tourisme de Dordogne, Landes, Lot-et-Garonne et Béarn-Pays Basque et le Comité Régional de Tourisme d'Aquitaine sont partenaires de l'INSEE Aquitaine pour la réalisation de cette enquête, effectuée, depuis janvier 2013, sur un échantillon national complété par une extension régionale permettant de couvrir 70% du parc hôtelier. Les résultats pris en compte sont définitifs pour les mois de janvier 2015 à janvier 2016 et provisoires pour le mois de février 2016.

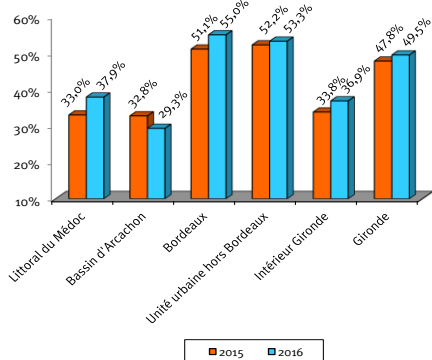
### Les nuitées étrangères augmentent de 27,1% par rapport à février 2015

Origine	Nuitées février 2016	Evolution février 2016/2015	Part de marché
Français	203 046	5,7%	89,4%
Etrangers	24 173	27,1%	10,6%
Ensemble	227 219	7,6%	100,0%
Allemagne	1 402	24,0%	0,6%
Belgique	1 238	18,6%	0,5%
Espagne	5 536	90,4%	2,4%
Pays-Bas	663	-0,5%	0,3%
Royaume-Uni	3 291	23,3%	1,4%
Etats-Unis	1 883	58,0%	0,8%
Autres pays	10 160	7,9%	4,5%

### Evolution des nuitées mensuelles (par rapport au même mois de l'année précédente)



### Taux moyen d'occupation en février par territoire



### Le taux d'occupation atteint 55% à Bordeaux

Territoire	Taux d'occupation en février 2016	Evolution février 2016/2015 en points	Part clientèle affaires	Evolution février 2016/2015 en points
Littoral du Médoc	37,9%	4,9	53,3%	10,6
Bassin d'Arcachon	29,3%	-3,4	47,1%	0,7
Bordeaux	55,0%	3,9	66,2%	-1,8
Unité urbaine hors Bordeaux	53,3%	1,0	79,0%	5,0
Intérieur Gironde	36,9%	3,1	68,0%	8,7
Gironde	49,5%	1,7	70,2%	1,9

### La fréquentation augmente de 17,1% sur le Bassin d'Arcachon

Territoire	Nuitées février 2016	Evolution février 2016/2015	Part de marché
Littoral du Médoc	3 293	17,6%	1,4%
Bassin d'Arcachon	15 912	17,1%	7,0%
Bordeaux	96 166	10,4%	42,3%
Unité urbaine hors Bordeaux	95 988	4,2%	42,2%
Intérieur Gironde	15 860	1,6%	7,0%
Gironde	227 219	7,6%	100,0%

### Evolution des chambres offertes et occupées en février par territoire (en % par rapport à février 2015)

