



Saison touristique 2015 en Aquitaine La fréquentation des hôtels et campings au beau fixe

En Aquitaine, le bilan de la fréquentation estivale 2015 dans les hôtels et campings est largement positif comparé à la saison 2014. L'activité de l'hôtellerie de plein air est soutenue par les touristes français venus profiter des conditions anticycloniques sur le littoral atlantique. La fréquentation hôtelière rebondit grâce au retour de la clientèle française et à une clientèle étrangère de plus en plus présente.

Sébastien Brumaud, Insee

En 2015, les campings et les hôtels d'Aquitaine établissent un record de fréquentation pour une saison estivale avec près de 21 millions de nuitées, soit une hausse de 5,1 % par rapport à la saison 2014 (+ 0,2 %).

Cette croissance est plus prononcée qu'au niveau national (+ 2,9 %) et l'Aquitaine figure parmi les régions françaises les plus dynamiques à l'image d'autres régions du littoral atlantique : la Bretagne (+ 5,7 %), les Pays de la Loire (+ 4,6 %), le Poitou-Charentes (+ 4,2 %) (*figure 1*).

Les deux modes d'hébergement touristique, campings et hôtels, contribuent à ce haut niveau de fréquentation dans la région. Dans les campings, qui représentent les trois quarts de l'ensemble des nuitées, l'activité est soutenue par une présence accrue de la clientèle française. Dans les hôtels, la fréquentation repart à la hausse après une saison 2014 marquée par la désaffection des touristes français.

Une bonne saison pour le camping grâce à la clientèle française

Les 771 campings aquitains enregistrent 15,6 millions de nuitées de mai à septembre 2015, soit une hausse de 5,1 % par rapport à 2014. Cette

progression est supérieure à celle de France métropolitaine (+ 2,9 %).

L'Aquitaine se classe ainsi comme la deuxième région française en nombre total de nuitées entre Languedoc-Roussillon (19,5 millions) et Provence-Alpes-Côte-d'Azur (15,1 millions). Ces bons chiffres sont dus au bond de 7,9 % de la fréquentation de la clientèle française. Celle-ci génère 10,8 millions de nuitées, soit 800 000 nuitées françaises supplémentaires par rapport à la saison 2014.

Ces nuitées sont le fait de 1,7 million de campeurs français (+ 9,9 %) qui ont effectué des séjours d'une durée moyenne de 6,3 jours, une durée en légère diminution (- 0,1 jour).

En revanche, la fréquentation étrangère est en repli de 0,6 % cette saison, une première depuis 3 ans (+ 1,3 % en 2014 et + 9,6 % en 2013).

La clientèle étrangère est quasi exclusivement européenne, et représente 31 % de l'ensemble des nuitées des campings. Elle se distingue de la clien-

1 Aquitaine, une croissance des nuitées plus vive que pour la France métropolitaine

Nombre de nuitées dans les campings et les hôtels et évolution saison 2015/saison 2014

Région 2015	Nuitées totales Saison 2015 (milliers)	Part (%)		Évolution saison 2015/2014 (%)
		Nuitées dans les campings	Nuitées étrangères	
Bretagne	14 619	70,8	23,6	5,7
Rhône-Alpes	17 460	52,1	33,3	5,4
Aquitaine	20 975	74,4	28,9	5,1
Pays de la Loire	14 663	75,6	17,7	4,6
Poitou-Charentes	9 956	72,5	16,4	4,2
Corse	6 580	61,8	34,6	4,2
Île-de-France	33 216	4,9	62,8	2,1
Midi-Pyrénées	9 186	47,9	31,5	1,1
Provence-Alpes-Côte d'Azur	28 486	53,1	42,4	0,9
Languedoc-Roussillon	23 904	80,9	26,8	0,6
France métropolitaine	218 740	51,6	35,9	2,9

Sources : Insee ; DGE ; Partenaires régionaux, Enquêtes de fréquentation dans l'hôtellerie et dans l'hôtellerie de plein air

tèle française par des séjours plus longs (6,7 jours en moyenne, soit 0,4 jour de plus).

Parmi les cinq marchés européens les plus porteurs pour les campings aquitains, quatre déclinent. La fréquentation des campeurs néerlandais, en baisse depuis 2010, diminue encore, de 3,7 % en 2015. Ceux-ci restent cependant la deuxième nationalité la plus présente en Aquitaine avec un volume de 1,4 million de nuitées (29 % des nuitées étrangères). Les clients espagnols, venus nettement moins nombreux en 2015, ont passé 10 % de nuitées de moins qu'en 2014, après l'embellie de la saison précédente (+ 33 %). La fréquentation des campeurs venant du Royaume-Uni et de Belgique se contracte respectivement de 4 % et 2 %.

Les campeurs allemands confortent leur place de premiers clients étrangers des campings aquitains avec 1,5 million de nuitées, en hausse de 4,9 %. Leur part dans la fréquentation internationale se développe, elle représente 32 % des nuitées étrangères en 2015 contre 28 % en 2010.

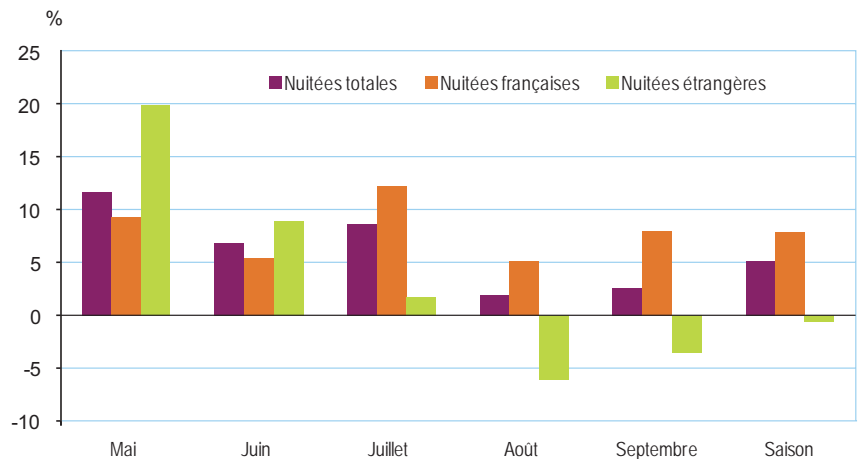
Le beau temps attire les campeurs

Les excellentes conditions météorologiques sur les trois premiers mois de la saison (mai, juin et juillet) ont boosté la fréquentation (figure 2). Cette période représente 79 % de la croissance observée sur la saison 2015, soit 600 000 nuitées.

Au mois de mai, avec le beau temps conjugué à un calendrier favorable (possibilité de quatre week-ends prolongés pour la clientèle française contre trois en mai 2014), le nombre de nuitées s'accroît de 11,8 % et au mois de juin de 7,0 %. Juillet 2015 fait partie des quatre mois de juillet les plus chauds en Aquitaine depuis plus

2 Davantage de Français chaque mois de la saison

Évolution du nombre de nuitées dans les campings aquitains - Saison 2015/saison 2014



Sources : Insee ; DGE ; Partenaires régionaux, Enquêtes de fréquentation dans l'hôtellerie de plein air

d'un siècle selon Météo France. Sur ce mois, la fréquentation rebondit de 8,7 % dans la région et de 11,0 % sur le littoral après un mois de juillet 2014 pluvieux et orageux en repli (respectivement - 2,5 % et - 1,3 %).

La météo pluvieuse du mois d'août ne permet pas de prolonger cette embellie. La croissance des nuitées se limite à 1,9 % à cause d'une désaffection des campeurs étrangers (- 6,2 %). La saison s'achève sur une note positive en septembre avec une hausse de 2,7 % des nuitées malgré un temps plutôt frais.

La fréquentation des emplacements locatifs (bungalows, chalets, mobile-homes), qui représente 51 % des nuitées réalisées dans les campings, continue de croître (+ 6,8 % sur la saison avec un pic de + 12,9 % sur le mois de juillet). Le taux d'occupation gagne 1,2 point et atteint 50,7 %.

Les emplacements nus ont largement profité des conditions climatiques favorables. Leur fréquentation progresse de 3,4 % en

2015, une croissance record pour ce type d'emplacements qui n'avait connu depuis 2010 qu'une seule année de hausse (+ 0,9 % en 2014). En mai et juin, les hausses sont supérieures à 20 % (29 % en mai et 23 % en juin). Le taux d'occupation sur l'ensemble de la saison s'établit à 32,8 %.

La côte aquitaine prisée

Sur le littoral aquitain, la fréquentation des campings croît de 6,9 %, soit un taux double de celui de l'ensemble des zones littorales françaises. C'est aussi une évolution quatre fois plus importante que celle du littoral méditerranéen (+ 1,6 %).

La progression est particulièrement nette le long de la côte girondine : + 16,7 % de nuitées pour les campings du bassin d'Arcachon et + 11,6 % pour ceux du littoral médocain (figure 3). Elle est plus modérée sur le littoral landais (+ 3,8 %) et la côte basque (+ 1,7 %).

Les campings situés dans l'intérieur de la

3 Croissance de la fréquentation dans tous les départements de la région

Nombre de nuitées dans les campings par département et évolution saison 2015/saison 2014

Département	Nuitées totales		Nuitées françaises		Nuitées étrangères	
	Saison 2015 (milliers)	Évolution 2015/2014 (%)	Saison 2015 (milliers)	Évolution 2015/2014 (%)	Saison 2015 (milliers)	Évolution 2015/2014 (%)
Dordogne	3 073,7	0,4	1 879,9	1,0	1 193,8	-8,2
Gironde	4 518,9	12,6	3 077,4	20,3	1 441,5	-1,0
dont Bassin d'Arcachon	1 445,2	16,7	1 146,4	22,9	298,8	-2,2
dont Littoral médocain	2 707,7	11,6	1 674,5	20,4	1 033,2	-0,3
Landes	5 721,5	3,2	4 114,0	2,9	1 607,5	4,0
dont Littoral landais	5 295,6	3,8	3 723,6	3,6	1 572,0	4,4
Lot-et-Garonne	305,1	9,3	203,7	17,0	101,4	-3,6
Pyrénées-Atlantiques	1 989,7	2,1	1 515,0	0,5	474,7	7,5
dont Littoral basque	1 467,3	1,7	1 049,1	-2,5	418,2	13,8
Aquitaine	15 608,8	5,1	10 790,0	7,9	4 818,9	-0,6
dont Littoral	10 915,8	6,9	7 593,6	8,6	3 322,2	3,3
dont Intérieur	4 693,0	1,2	3 196,4	6,4	1 496,7	-8,4

Sources : Insee ; DGE ; Partenaires régionaux, Enquêtes de fréquentation dans l'hôtellerie de plein air

région attirent à nouveau les touristes avec une croissance de 1,2 % de leur fréquentation. En Lot-et-Garonne et en Dordogne, les campings enregistrent respectivement des hausses de nuitées supplémentaires de 9,3 % et 0,4 % mais ils ont souffert de la désaffection de la clientèle étrangère (-3,6 % et -8,2 %).

Fort rebond de la fréquentation hôtelière

La fréquentation dans les 1 137 hôtels aquitains rebondit durant la saison estivale 2015 (+ 4,9 %) après une saison 2014 difficile (-1,3 %). Cette croissance est supérieure à celle de la France métropolitaine (+3,0 %).

La clientèle française, qui représente plus des trois quarts des 5,4 million de nuitées hôtelières en Aquitaine, revient dans les hôtels : + 4,0 % de nuitées après un recul de 3,9 % à l'été 2014.

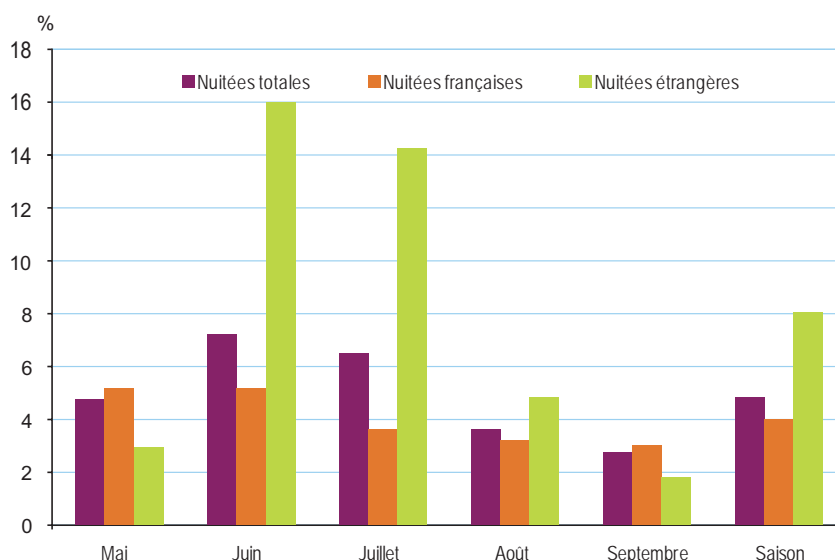
La croissance de la fréquentation étrangère reste forte : + 8,0 % en 2015, après + 8,8 % en 2014 et + 6,5 % en 2013. Les mois de juin et de juillet ont été exceptionnels (figure 4).

Bordeaux et son agglomération captent l'essentiel de la hausse de fréquentation étrangère alors que cette zone ne représente que 36 % des 1,3 million de nuitées étrangères d'Aquitaine. Hors agglomération bordelaise, cette croissance se limite à 0,5 % dans la région.

Dans les hôtels aquitains, la clientèle internationale est avant tout européenne : près de 80 % des nuitées étrangères sont le fait des Européens, pour lesquels les nuitées augmentent de 8,7 %.

4 Forte croissance de la fréquentation internationale en juin et juillet

Évolution du nombre de nuitées dans les hôtels aquitains - Saison 2015/saison 2014



Sources : Insee ; DGE ; Partenaires régionaux, Enquêtes de fréquentation dans l'hôtellerie

Parmi les nationalités les plus représentées, les Espagnols (+ 24 % de nuitées) et les Belges (+ 16 %) ont davantage profité du parc hôtelier aquitain au contraire des Britanniques (-3 %), pourtant premiers clients. Les touristes provenant des autres continents réalisent 20 % des nuitées étrangères. Parmi eux, les Américains sont en tête et confirment leur présence dans la région avec près de 110 000 nuitées (+ 2 %).

Un engouement des étrangers pour les hôtels bordelais

L'hôtellerie girondine totalise 2,2 millions de nuitées sur la saison 2015 (+ 8,5 %), elle représente ainsi 41 % de la fréquentation aquitaine. Les nuitées françaises

augmentent de 5,1 % mais moins rapidement que celles des clients étrangers (+ 19,7 %). À Bordeaux, l'accroissement de la fréquentation des hôtels s'accélère : + 10,5 % après 7,1 % en 2014. L'explosion du nombre de nuitées étrangères (+ 32 %) concourt fortement à la croissance de cette clientèle au niveau du département et de la région (figure 5).

La clientèle internationale génère ainsi 37 % des nuitées réalisées dans les 69 établissements hôteliers de la ville. Cette proportion n'atteint que 18 % dans les hôtels des autres communes de l'agglomération bordelaise. Ces derniers accueillent plutôt des touristes ou des professionnels français qui préfèrent s'éloigner de la ville-centre pour séjourner en périphérie

5 La Gironde, locomotive du tourisme aquitain

Nombre de nuitées dans les hôtels par département et évolution saison 2015/saison 2014

Département	Nuitées totales		Nuitées françaises		Nuitées étrangères	
	Saison 2015 (milliers)	Évolution 2015/2014 (%)	Saison 2015 (milliers)	Évolution 2015/2014 (%)	Saison 2015 (milliers)	Évolution 2015/2014 (%)
Dordogne	683,2	-0,6	468,8	-1,3	214,4	1,1
dont Périgord noir	364,5	1,3	245,4	2,4	119,1	-0,8
dont Périgord vert, pourpre et blanc	318,7	-2,6	223,4	-5,0	95,3	3,5
Gironde	2 219,7	8,5	1 645,2	5,1	574,5	19,7
dont Bordeaux	844,5	10,5	535,4	0,9	309,1	32,2
dont Unité urbaine de Bordeaux (hors Bordeaux)	756,1	7,2	617,2	6,3	138,9	11,4
dont Bassin d'Arcachon	334,0	7,7	275,0	10,9	59,0	-5,3
Landes	682,1	7,4	592,1	6,1	89,9	16,9
dont Zone thermale	270,0	3,1	257,1	1,7	12,9	44,2
Lot-et-Garonne	207,7	2,2	178,9	6,2	28,8	-17,3
Pyénées-Atlantiques	1 573,8	2,0	1 230,3	3,5	343,5	-3,0
dont Littoral basque	1 090,1	2,1	831,0	3,7	259,1	-3,0
dont Unité urbaine de Pau	225,4	-3,5	183,3	-2,2	42,1	-8,5
Aquitaine	5 366,4	4,9	4 115,4	4,0	1 251,0	8,0

Sources : Insee ; DGE ; Partenaires régionaux, Enquêtes de fréquentation dans l'hôtellerie

en raison de tarifs plus abordables ou de la proximité des axes de communication. La clientèle nationale s'accroît de 6,3 % dans l'agglomération alors qu'elle évolue modérément à Bordeaux (+ 0,9 %).

Grâce aux touristes français (+ 10,9 % de nuitées), la fréquentation des hôtels du bassin d'Arcachon retrouvent des couleurs (+ 7,7 %) après une mauvaise saison 2014 (- 6,1 %).

Les hôtels des Pyrénées-Atlantiques enregistrent 1,6 million de nuitées sur les cinq mois de la saison, soit une hausse de 2 %. La fréquentation des touristes français augmente de 3,5 % alors que celle des touristes étrangers diminue de 3 % (en particulier sur le littoral basque et dans l'agglomération paloise).

La Dordogne est le seul des cinq départements aquitains à afficher un repli de

fréquentation. Ce recul de 0,6 %, après - 0,4 % en 2014 et - 2,1 % en 2013, résulte d'une diminution des nuitées françaises non compensée par la hausse des nuitées étrangères (+ 1,1 %). La clientèle française a boudé la zone du Périgord vert, pourpre et blanc.

Dans les Landes, la clientèle étrangère et la clientèle française contribuent toutes deux à la croissance de 7,4 % de la fréquentation hôtelière. Toutes les zones, le bord de mer, l'intérieur landais et la zone thermale, affichent de meilleurs résultats en 2015. En Lot-et-Garonne, le nombre de nuitées progresse de 2,2 % par rapport à la saison précédente, la hausse de la fréquentation française (+ 6,2 %) contrebalançant la chute de la fréquentation étrangère (-17,3 %). ■

Sources

L'enquête de fréquentation dans l'hôtellerie et l'enquête de fréquentation dans l'hôtellerie de plein air permettent l'observation conjoncturelle de la fréquentation et l'étude de la structure de la clientèle, notamment de son origine géographique.

Définitions

Arrivées : nombre de clients différents qui séjournent une ou plusieurs nuits consécutives dans le même établissement.

Emplacements nus : emplacements dans les campings dépourvus de toute forme d'hébergement.

Emplacements équipés ou locatifs : emplacements dans les campings dotés d'un hébergement (bungalow, mobile-home, chalet...).

Nuitées (ou fréquentation) : nombre total de nuits passées par les clients dans un hôtel (ou camping). Ainsi, un couple séjournant trois nuits consécutives dans un hôtel (ou camping) correspondra à six nuitées, de même que six personnes ne séjournant qu'une seule nuit.

Taux d'occupation : rapport entre le nombre de chambres (emplacements) occupées et le nombre de chambres (emplacements) offertes par les hôtels (campings) ouverts.

Les autres hébergements collectifs touristiques

Les autres hébergements collectifs regroupent un ensemble de structures d'accueil pour les touristes : résidences de tourisme, résidences hôtelières, villages de vacances, maisons familiales, auberges de jeunesse, centres sportifs et centres internationaux de séjour.

En Aquitaine, 304 établissements de ce type sont référencés, représentant 23 000 unités d'hébergements (chambres, appartements ou dortoirs) pour quelque 94 000 places-lits offertes. Au cours de la saison 2015, de mai à septembre, ils enregistrent 5,3 millions de nuitées, un chiffre équivalent à la fréquentation des hôtels de la région. Par rapport à la saison 2014, c'est une augmentation de 4,5 %. La part de la clientèle étrangère s'élève à 14,3 %.

La nouvelle région Aquitaine-Limousin-Poitou-Charentes

Au 1^{er} janvier 2016, la fusion des régions Aquitaine, Limousin et Poitou-Charentes est effective.

Dans l'hôtellerie de plein air, elle devient la première région française en matière de capacité d'accueil, devant la nouvelle région Languedoc-Roussillon-Midi-Pyrénées, avec 143 000 emplacements de passage offerts (95 000 emplacements nus et 48 000 emplacements locatifs) répartis dans quelque 1 400 campings.

Le parc hôtelier de la nouvelle région compte 1 945 établissements pour 55 000 chambres offertes. Il est composé en majorité d'hôtels 2 étoiles (32 %) et 3 étoiles (28 %). Deux hôtels sur dix sont des hôtels de chaîne.

Partenariat

L'enquête mensuelle effectuée auprès des hôtels de la région Aquitaine est une enquête nationale résultant d'une convention passée entre la Direction générale des entreprises (DGE) et l'Insee. La représentativité de l'enquête en Aquitaine est assurée par une extension de l'échantillon financée par le Comité régional de tourisme d'Aquitaine (CRTA), les Comités départementaux du tourisme de Dordogne, Landes, Lot-et-Garonne, Béarn Pyrénées Pays basque, et l'Agence de développement touristique de la Gironde.



Insee Aquitaine-Limousin-Poitou-Charentes

5 rue Sainte-Catherine
BP 557 - 86020 Poitiers Cedex

Directeur de la publication :

Fabienne Le Hellay

Rédacteur en chef :

Jean Sebban

Composition :

Imprimerie de la Roque

ISSN : en cours (version papier)

ISSN : en cours (version numérique)

Crédit photos : Insee Aquitaine-Limousin-Poitou-Charentes

© Insee 2016

Pour en savoir plus

- Site internet www.insee.fr Thème Tourisme
- Noury D., "Tourisme : la clientèle française soutient l'activité des campings limousins", *Insee Flash Aquitaine-Limousin-Poitou-Charentes* n°3, février 2016
- Blanché F., "Une fréquentation record dans les campings du Poitou-Charentes en 2015", *Insee Flash Aquitaine-Limousin-Poitou-Charentes* n°4, février 2016



Insee
Mesurer pour comprendre