



La progression du tourisme d'affaires profite aux hôtels de chaîne

En janvier 2016, après une excellente année 2015 (+8,5% en nuitées et +2,7 points en taux d'occupation), la fréquentation hôtelière de Gironde progresse de 3,6% par rapport à janvier 2015. La croissance est entièrement tirée par le tourisme d'affaires. Les nuitées d'affaires augmentent en effet de 5,5% et compensent largement la baisse des nuitées personnelles (-1,4%). Elles représentent 75% des nuitées dans les hôtels de chaîne contre 72% en janvier 2015. 71% des nuitées d'affaires supplémentaires par rapport à janvier 2015 ont lieu dans des hôtels de chaîne.

La hausse de fréquentation profite majoritairement aux établissements de l'unité urbaine de Bordeaux hors Bordeaux (+3,7% de nuitées par rapport à janvier 2015) et aux hôtels 1 et 2 étoiles (+7,4%).

La fréquentation de la clientèle française, 87,6% de la fréquentation totale, progresse de 1,5% par rapport à l'an dernier. Sur le Bassin d'Arcachon, la clientèle française contribue à 86% de la progression. Celle-ci atteint 32,3% par rapport à janvier 2015 mais ne contribue toutefois que pour 6% à la fréquentation hôtelière totale.

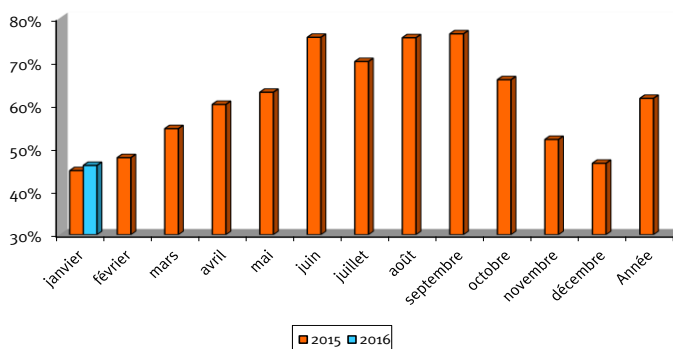
Après une baisse en décembre, la fréquentation étrangère repart à la hausse (+20,5% par rapport à janvier 2015). La baisse de fréquentation des clientèles hors Europe (-15,1%), en particulier celles en provenance des Etats-Unis (-23%), est plus que compensée par la forte croissance des clientèles européennes (+37,7%).

Tous les territoires profitent de la croissance à l'exception de l'intérieur du département, le seul à enregistrer une diminution de la clientèle d'affaires (-5,5% de nuitées d'affaires par rapport à janvier 2015). Les hôtels y parviennent néanmoins à maintenir leur taux d'occupation (+0,7 point) grâce à une diminution de leur offre en chambres. Bordeaux intra-muros bénéficie du taux d'occupation le plus élevé (50,2%), avec une croissance entièrement portée par le tourisme d'affaires.

Le taux moyen d'occupation mensuel s'établit à 46% soit +1,2 point par rapport à janvier 2015

Catégorie	Taux d'occupation en janvier 2016	Evolution janvier 2016/2015 en points	Part clientèle affaires	Evolution janvier 2016/2015 en points
1 et 2*	49,9%	0,8	75,6%	2,3
3*	48,5%	2,1	73,4%	3,0
4 et 5*	41,0%	0,1	67,1%	-0,5
Non classés	34,4%	0,2	73,4%	-4,9
Ensemble	46,0%	1,2	73,0%	1,3
Hôtels de chaîne	50,7%	1,1	75,3%	3,0
Hôtels indépendants	38,9%	1,5	68,6%	-1,8

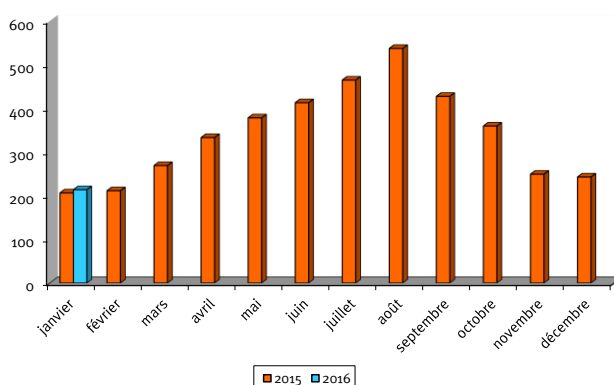
Evolution des taux moyens d'occupation mensuels



La fréquentation progresse de 3,6% par rapport à janvier 2015

Catégorie	Nuitées janvier 2016	Evolution janvier 2016/2015	Part clientèles étrangères
1 et 2*	85 179	7,4%	13,5%
3*	71 886	4,0%	22,7%
4 et 5*	41 964	4,7%	33,8%
Non classés	14 531	-18,0%	19,7%
Ensemble	213 559	3,6%	21,1%
Hôtels de chaîne	142 093	1,5%	21,8%
Hôtels indépendants	71 466	7,9%	20,1%

Evolution des nuitées mensuelles (en milliers)

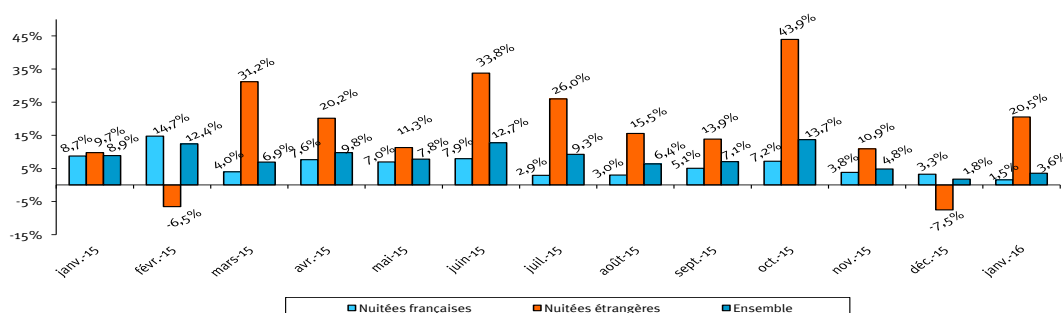


L'enquête de fréquentation hôtelière est réalisée mensuellement par l'INSEE, en partenariat avec la DGE, auprès des hôtels classés tourisme et des hôtels non classés. Gironde Tourisme, les Comités Départementaux du Tourisme de Dordogne, Landes, Lot-et-Garonne et Béarn-Pays Basque et le Comité Régional de Tourisme d'Aquitaine sont partenaires de l'INSEE Aquitaine pour la réalisation de cette enquête, effectuée, depuis janvier 2013, sur un échantillon national complété par une extension régionale permettant de couvrir 70% du parc hôtelier. Les résultats pris en compte sont définitifs pour les mois de janvier à décembre 2015 et provisoires pour le mois de janvier 2016.

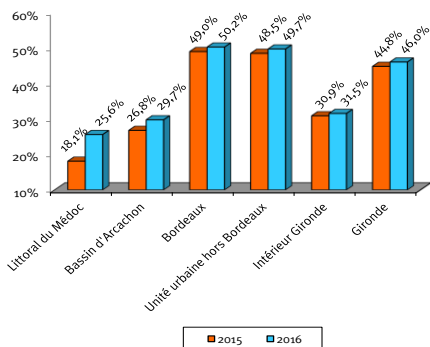
Les nuitées étrangères augmentent de 20,5% par rapport à janvier 2015

Origine	Nuitées janvier 2016	Evolution janvier 2016/2015	Part de marché
Français	187 139	1,5%	87,6%
Etrangers	26 420	20,5%	12,4%
Ensemble	213 559	3,6%	100,0%
Allemagne	1 516	43,3%	0,7%
Belgique	1 442	48,0%	0,7%
Espagne	5 476	12,3%	2,6%
Pays-Bas	779	24,8%	0,4%
Royaume-Uni	4 435	57,6%	2,1%
Etats-Unis	1 467	-23,0%	0,7%
Autres pays	11 305	17,0%	5,3%

Evolution des nuitées mensuelles (par rapport au même mois de l'année précédente)



Taux moyen d'occupation en janvier par territoire



Le taux d'occupation atteint 50,2% à Bordeaux

Territoire	Taux d'occupation en janvier 2016	Evolution janvier 2016/2015 en points	Part clientèle affaires	Evolution janvier 2016/2015 en points
Littoral du Médoc	25,6%	7,5	NC	NC
Bassin d'Arcachon	29,7%	3,0	53,3%	7,6
Bordeaux	50,2%	1,3	68,3%	1,1
Unité urbaine hors Bordeaux	49,7%	1,2	80,5%	2,0
Intérieur Gironde	31,5%	0,7	74,8%	-1,8
Gironde	46,0%	1,2	73,0%	1,3

La fréquentation augmente de 32,3% sur le Bassin d'Arcachon

Territoire	Nuitées janvier 2016	Evolution janvier 2016/2015	Part de marché
Littoral du Médoc	1 469	30,2%	0,7%
Bassin d'Arcachon	13 720	32,3%	6,4%
Bordeaux	91 863	0,8%	43,0%
Unité urbaine hors Bordeaux	93 414	3,7%	43,7%
Intérieur Gironde	13 093	-3,3%	6,1%
Gironde	213 559	3,6%	100,0%

Evolution des chambres offertes et occupées en janvier par territoire (en % par rapport à janvier 2015)

