



En 2015, l'hôtellerie de Gironde passe la barre des 4 millions de nuitées

Sur l'ensemble de l'année 2015, la fréquentation hôtelière a augmenté de 8,5% en Gironde atteignant, avec près de 4,1 millions de nuitées, son meilleur niveau des 6 dernières années. Le bilan est très favorable pour la clientèle française (79% du marché) dont les nuitées progressent de 5,9% par rapport à 2014. Il l'est encore beaucoup plus pour la clientèle étrangère dont la hausse de fréquentation atteint 19,4% grâce à la performance de Bordeaux intra-muros qui y contribue pour 82%.

Les nuitées d'affaires, qui participent pour 54,7% à la fréquentation totale, progressent un peu moins fortement que les nuitées personnelles : 8,2% vs 8,8%. Dans les hôtels 4 et 5 étoiles, la part des nuitées personnelles dépasse même en 2015 celle des nuitées d'affaires (52,9% vs 47,1%) avec une progression de 27,2% de la fréquentation étrangère.

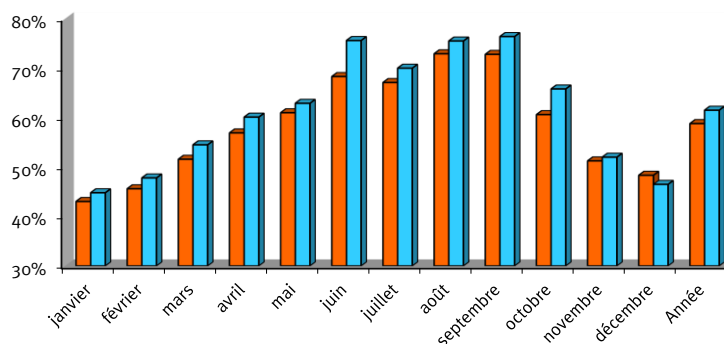
Le taux d'occupation moyen annuel atteint 61,5%, soit une progression de 2,7 points par rapport à 2014 et son meilleur niveau depuis 2010. Bordeaux intra-muros et le Bassin d'Arcachon enregistrent leurs meilleurs taux d'occupation de ces 6 dernières années. A Bordeaux, le taux d'occupation atteint 67,9% (+4,3 points par rapport à 2014), le nombre de chambres occupées progressant de 7,3% alors que l'offre en chambres offertes reste stable (+0,6%). Sur le littoral du Médoc et dans l'intérieur du département, le taux d'occupation progresse (+2,5 points et +1,2 points par rapport à 2014) mais ne retrouve pas encore son meilleur niveau de 2011. Avec 19% des nuitées étrangères, la clientèle espagnole conforte sa première place dans la fréquentation étrangère avec un volume de nuitées en augmentation de 29,5% par rapport à 2014. Aux second et troisième rangs, les Britanniques et la clientèle des Etats-Unis ont été également plus présents (+13,5% et +10% de nuitées par rapport à 2014).

L'hôtellerie de Gironde affiche ainsi en 2015 des progressions bien plus élevées que celles de l'Aquitaine et de la France métropolitaine, en majeure partie grâce aux performances de Bordeaux et de l'unité urbaine.

Le taux moyen d'occupation annuel s'établit à 61,5% soit +2,7 points par rapport à l'année 2014

Catégorie	Taux d'occupation en 2015	Evolution année 2015/2014 en points	Part clientèle affaires	Evolution année 2015/2014 en points
1 et 2*	64,5%	0,6	60,1%	0,7
3*	63,4%	2,9	53,9%	2,0
4 et 5*	60,3%	4,7	47,1%	-3,4
Non classés	48,5%	2,5	58,3%	1,8
Ensemble	61,5%	2,7	54,7%	-0,1
Hôtels de chaîne	65,6%	2,2	59,7%	-0,4
Hôtels indépendants	56,4%	3,6	47,7%	0,8

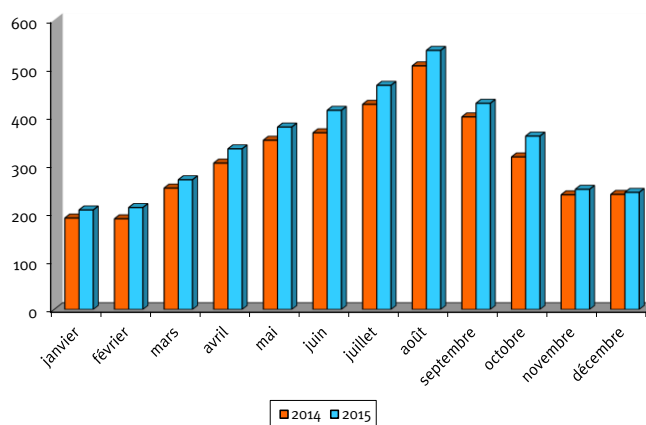
Evolution des taux moyens d'occupation mensuels



La fréquentation progresse de 8,5% par rapport à l'année 2014

Catégorie	Nuitées année 2015	Evolution année 2015/2014	Part clientèles étrangères
1 et 2*	1 507 513	8,3%	13,5%
3*	1 344 633	9,2%	22,7%
4 et 5*	889 497	14,8%	33,8%
Non classés	348 262	-6,4%	19,7%
Ensemble	4 089 905	8,5%	21,1%
Hôtels de chaîne	2 387 865	5,7%	21,8%
Hôtels indépendants	1 702 040	12,6%	20,1%

Evolution des nuitées mensuelles (en milliers)

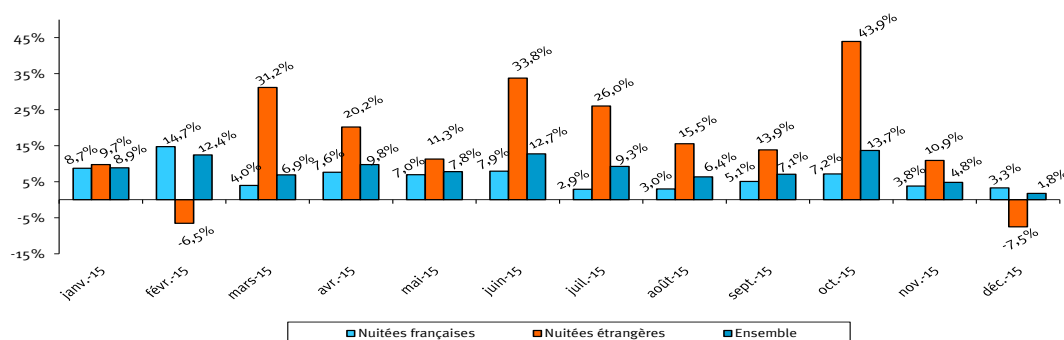


L'enquête de fréquentation hôtelière est réalisée mensuellement par l'INSEE, en partenariat avec la DGE, auprès des hôtels classés tourisme et des hôtels non classés. Gironde Tourisme, les Comités Départementaux du Tourisme de Dordogne, Landes, Lot-et-Garonne et Béarn-Pays Basque et le Comité Régional de Tourisme d'Aquitaine sont partenaires de l'INSEE Aquitaine pour la réalisation de cette enquête, effectuée, depuis janvier 2013, sur un échantillon national complété par une extension régionale permettant de couvrir 70% du parc hôtelier. Les résultats pris en compte sont définitifs.

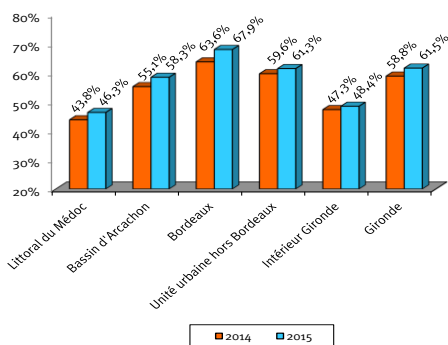
Les nuitées étrangères augmentent de 19,4% par rapport à l'année 2014

Origine	Nuitées année 2015	Evolution année 2015/2014	Part de marché
Français	3 227 968	5,9%	78,9%
Etrangers	861 937	19,4%	21,1%
Ensemble	4 089 905	8,5%	100,0%
Allemagne	58 986	15,1%	1,4%
Belgique	55 364	19,2%	1,4%
Espagne	166 542	29,5%	4,1%
Pays-Bas	28 204	11,5%	0,7%
Royaume-Uni	139 974	13,5%	3,4%
Etats-Unis	76 641	10,0%	1,9%
Autres pays	336 226	21,3%	8,2%

Evolution des nuitées mensuelles (par rapport au même mois de l'année précédente)



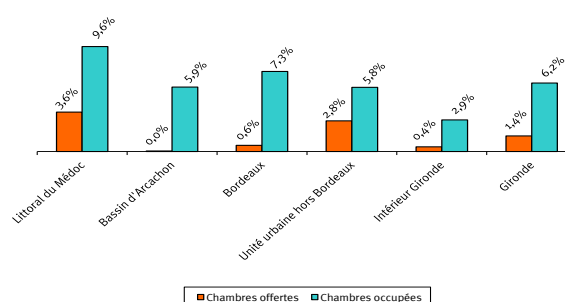
Taux moyen d'occupation annuel par territoire



Le taux d'occupation atteint 67,9% à Bordeaux

Territoire	Taux d'occupation année 2015	Evolution année 2015/2014 en points	Part clientèle affaires	Evolution année 2015/2014
Littoral du Médoc	46,3%	2,5	NC	NC
Bassin d'Arcachon	58,3%	3,2	NC	NC
Bordeaux	67,9%	4,3	55,0%	-0,7
Unité urbaine hors Bordeaux	61,3%	1,8	67,4%	0,9
Intérieur Gironde	48,4%	1,2	45,7%	-5,5
Gironde	61,5%	2,7	54,7%	-0,1

Evolution des chambres offertes et occupées en 2015 par territoire (en % par rapport à l'année 2014)



La fréquentation augmente de 10% à Bordeaux

Territoire	Nuitées année 2015	Evolution année 2015/2014	Part de marché
Littoral du Médoc	104 387	10,8%	2,6%
Bassin d'Arcachon	498 929	7,2%	12,2%
Bordeaux	1 635 056	10,0%	40,0%
Unité urbaine hors Bordeaux	1 499 084	7,6%	36,7%
Intérieur Gironde	352 449	6,7%	8,6%
Gironde	4 089 905	8,5%	100,0%