

# Présentation Atlas des paysages de la Gironde



Service environnement - Mission  
Paysage

Alexandre Humbert - 5 décembre  
2013



<http://atlas-paysages.gironde.fr/>

ATLAS  
DES PAYSAGES  
DE LA GIRONDE

RECHERCHE PHOTOTHÈQUE CARTOTHÈQUE LEXTIQUÉ SAC À DOS

LA MÉTHODOLOGIE DE L'ATLAS  
ORGANISATION DES PAYSAGES  
FONDEMENTS NATURELS ET HUMAINS DES PAYSAGES  
FONDEMENTS CULTURELS DES PAYSAGES  
UNITÉS DE PAYSAGE  
ÉVOLUTIONS, ENJEUX ET ORIENTATIONS

| ACCUEIL |

## Pourquoi un Atlas des paysages ?

[L'éditorial du Président du Conseil Général](#)

1 2 3 4 5 6 7 8 9 10 11 12 13 14 15 16 17 18 19 20 21

démarrer le diaporama | Pause

PLAN DU SITE MÉTHODOLOGIE MENTIONS LÉGALES CONTACT

Ce projet est cofinancé par la DREAL Aquitaine

L'atlas est un outil de connaissance des paysages girondins.

Document de référence non réglementaire, il a été développé pour faciliter la prise en compte du paysage dans le cadre des politiques, projets d'aménagement et documents de planification.

Il apporte des éléments de réponses qualitatives aux dynamiques paysagères contemporaines (développement de l'urbanisme et des infrastructures, prise en compte des questions liées à l'agriculture, la nature et à l'eau, à l'énergie)

Il a vocation à devenir également le support d'actions territoriales d'éducation et de sensibilisation au paysage.

# Une composition en : 6 parties

ATLAS DES PAYSAGES DE LA GIRONDE

RECHERCHE PHOTOTHÈQUE CARTOTHÈQUE LEXIQUE SAC À DOS

LA METHODOLOGIE DE L'ATLAS  
ORGANISATION DES PAYSAGES  
FONDEMENTS NATURELS ET HUMAINS DES PAYSAGES  
FONDEMENTS CULTURELS DES PAYSAGES  
UNITES DE PAYSAGE  
EVOLUTIONS, ENJEUX ET ORIENTATIONS

| ACCUEIL |

## Pourquoi un Atlas des paysages ?

[L'éditorial du Président du Conseil Général](#)

1 2 3 4 5 6 7 8 9 10 11 12 13 14 15 16 17 18 19 20 21

Démarrer le diaporama | Pause

PLAN DU SITE MÉTHODOLOGIE MENTIONS LÉGALES CONTACT

Ce projet est cofinancé par la DREAL Aquitaine

# 5 outils

ATLAS DES PAYSAGES DE LA GIRONDE

RECHERCHE PHOTOTHÈQUE CARTOTHÈQUE LEXIQUE SAC À DOS

LA METHODOLOGIE DE L'ATLAS  
ORGANISATION DES PAYSAGES  
FONDEMENTS NATURELS ET HUMAINS DES PAYSAGES  
FONDEMENTS CULTURELS DES PAYSAGES  
UNITES DE PAYSAGE  
EVOLUTIONS, ENJEUX ET ORIENTATIONS

| ACCUEIL |

## Pourquoi un Atlas des paysages ?

[L'éditorial du Président du Conseil Général](#)

1 2 3 4 5 6 7 8 9 10 11 12 13 14 15 16 17 18 19 20 21

Démarrer le diaporama | Pause

PLAN DU SITE MÉTHODOLOGIE MENTIONS LÉGALES CONTACT

Ce projet est cofinancé par la DREAL Aquitaine

# Fondements naturels et humains des paysages



RECHERCHE PHOTOTHÈQUE CARTOTHÈQUE LEXIQUE SAC À DOS

LA MÉTHODOLOGIE DE L'ATLAS

ORGANISATION DES PAYSAGES

FONDEMENTS NATURELS ET HUMAINS DES PAYSAGES

FONDEMENTS NATURELS ET HUMAINS DES PAYSAGES GÉOLOGIE ET PAYSAGE

## 1 - Les paysages et la géologie / cartographie

- Introduction
- Géologie et paysage
- 1 - Les paysages et la géologie / cartographie
  - 2 - Un vaste triangle ouvert sur l'océan
  - 3 - La formation du socle géologique, fin du secondaire et tertiaire
  - 4 - L'apparition de la diagonale Garonne-Gironde
  - 5 - La genèse des sables des Landes
  - 6 - La formation du cordon dunaire littoral
  - 7 - L'exploitation des pierres et du substrat

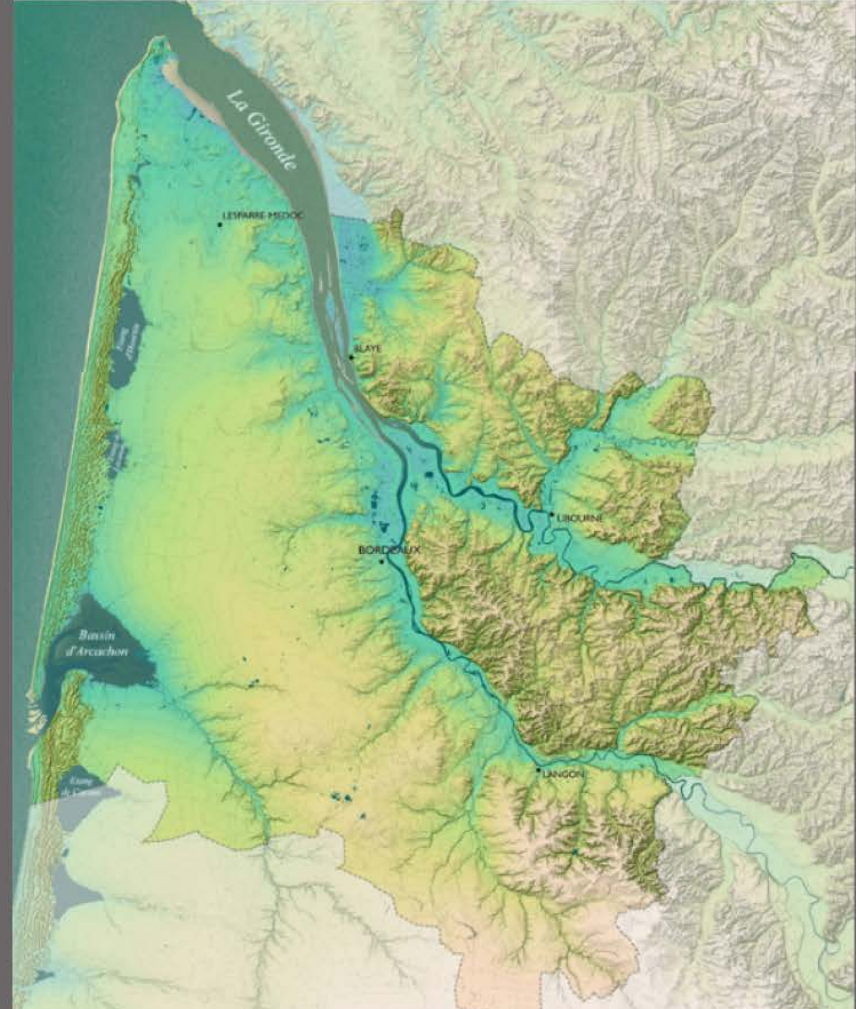
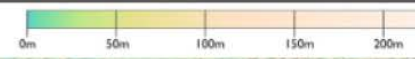
Le département de Gironde présente des paysages étonnamment contrastés entre sa partie est, plutôt collinéenne, et sa partie ouest, aplanie pour former l'immense plateau "landais". L'axe Garonne-Gironde marque la rencontre entre ces deux mondes. L'histoire géologique permet de comprendre l'origine de cette dichotomie paysagère si marquée. Elle permet également d'identifier les matériaux naturels devenus constitutifs des architectures traditionnelles rencontrées et de la personnalité des différents paysages. Enfin, la géologie explique la formation des sols à l'origine de mises en valeur bien spécifiques des différents terroirs, distinguant des paysages diversifiés.

Ere quaternaire (M.A. = million d'années)		
Holocène (époque actuelle à -10 000 ans)	Pléistocène (2 à -10 11A)	<b>Nature des sédiments</b>
Pléistocène supérieur (10 000 à -150 000 ans)	Oligocène, Miocène (-10 à -37 M.A.)	calcaire
Pléistocène moyen (-150 000 à -500 000 ans)	Éocène (-37 à 55 M.A.)	argiles, sables et graviers
Pléistocène moyen à inférieur (-500 000 ans à 1 M.A.)	<b>Ere secondaire</b>	sables fins
Pléistocène inférieur à Pliocène (-1 M.A. à 2 M.A.)	Crétacé supérieur (-75 M.A.)	alluvions tertiaires
		argile

- Morphologie et paysage
- Eau et paysage
- Pédologie et paysage
- Climat et paysage
- Milieux naturels
- Agriculture et boisements
- Urbanisation et infrastructures
- FONDEMENTS CULTURELS DES PAYSAGES
- LIMITES DE PAYSAGE
- EVOLUTIONS, ENJEUX ET ORIENTATIONS



Cartographie des reliefs + -



# Fondements naturels et humains des paysages



RECHERCHE PHOTOTHÈQUE CARTOTHÈQUE LEXIQUE SAC À DOS

LA MÉTHODOLOGIE DE L'ATLAS

ORGANISATION DES PAYSAGES

FONDEMENTS NATURELS ET HUMAINS DES PAYSAGES

Introduction

Géologie et paysage

Morphologie et paysage

Eau et paysage

1 - L'eau, charpente essentielle des paysages de la Gironde / cartographie

2 - Eaux apparentes et eaux sous-jacentes

3 - Complexité des rapports à l'eau : le cas de la vigne

4 - L'eau cristalline les pratiques de l'espace

5 - Et l'eau du ciel...

Pédologie et paysage

Climat et paysage

Milieux naturels

Agriculture et boisements

Urbanisation et infrastructures

FONDEMENTS CULTURELS DES PAYSAGES

UNITÉS DE PAYSAGE

EVOLUTIONS, ENJEUX ET ORIENTATIONS

FONDEMENTS NATURELS ET HUMAINS DES PAYSAGES / EAU ET PAYSAGE

## 1 - L'eau, charpente essentielle des paysages de la Gironde / cartographie

"Venise étant hors concours et déjà orientale, il reste peu d'endroits sous nos latitudes où l'eau, la pierre et le ciel tiennent aussi justement leur partition" Pierre Veilletet, Bords d'eau, éd. Arléa.

Carte des eaux de surface + -



Les eaux apparentes



La Gironde est un des éléments clés de l'agencement des paysages gironnais. Saint-Estève-de-Borgne (Gironde) - Agence Foliair-Bauser



Au nord du département, l'axe majeur des bassins, et devant une cascade d'habitat, les bassins - Agence Foliair-Bauser



Le réseau de rivières de la Gironde, allant de celui de l'Adour à ses cours à l'est jusqu'à celui de l'Adour dans le nord de la Gironde. Ruisseau de la Gironde - Agence Foliair-Bauser



Le réseau de rivières de la Gironde, allant de celui de l'Adour à ses cours à l'est jusqu'à celui de l'Adour dans le nord de la Gironde. Ruisseau de la Gironde - Agence Foliair-Bauser



Les fortes précipitations font parfois émerger ces eaux afférentes, Saint-Martin-de-Laye - Agence Foliair-Bauser



A la pointe nord de la France, le médocain, les paysages de marais sont omniprésents; Le Verdun-sur-Mer - Agence Foliair-Bauser



PAGE PDF

# Les milieux naturels



RECHERCHE PHOTOTHÈQUE CARTOTHÈQUE LEXIQUE SAC À DOS

LA MÉTHODOLOGIE DE L'ATLAS

ORGANISATION DES PAYSAGES

FONDEMENTS NATURELS ET HUMAINS DES PAYSAGES

FONDEMENTS CULTURELS DES PAYSAGES

**UNITÉS DE PAYSAGE**

Introduction

Carte interactive des unités de paysage

Les transitions paysagères

A. La vallée de la Garonne

B. La vallée de la Dordogne

C. L'estuaire et ses rivages

D. Les Tranges boisées du nord

E. Du Blayaïs au Libournais

F. L'Entre-Deux-Mers

G. L'agglomération bordelaise

H. Le Bazadaïs

I. Les landes girondines

**J. Le littoral atlantique**

11. La bande littorale

12. La lagune du Bassin d'Arcachon

13. Arcachon et la dune du Pyla

14. Le littoral ostréicole de La Teste au Teich

15. Le littoral d'Andermos

16. Le Cap Ferret

Les écosystèmes du Bassin d'Arcachon

[Les milieux naturels du littoral](#)

ÉVOLUTIONS, ENJEUX ET ORIENTATIONS

UNITÉS DE PAYSAGE J. LE LITTORAL ATLANTIQUE

## Les milieux naturels du littoral

L'originalité de l'évolution géomorphologique du littoral aquitain a déterminé l'apparition d'écosystèmes très particuliers. Ainsi, la formation des marais et plans d'eau d'arrière dune - liée à une accumulation d'eau douce sur substrat sableux - ne se rencontre à une aussi vaste échelle nulle part ailleurs sur la façade atlantique européenne. L'analyse écologique de n'importe quel secteur de cette bande littorale fait immédiatement apparaître l'intérêt qui résulte de la juxtaposition de quatre types de milieux très différents : les dunes, les plans d'eau permanents, les marais doux et les milieux forestiers (pinède pour l'essentiel). L'interpénétration des influences de chacun de ces grands ensembles écologiques engendre toute une mosaïque de biotopes, qui s'organisent selon un gradient d'humidité du substrat.

### La végétation dunaire, habitats et espèces originaires

Le cordon dunaire constitue un milieu physique très dynamique qui fluctue en permanence sous l'action conjointe de la mer et du vent. Une végétation originale peuple les dunes, où elle a dû s'adapter à des conditions physiques difficiles : projection de sable, forte salinité, puissance du vent... Elle joue un rôle essentiel dans l'édification et le contrôle de la mobilité du trait de côte. La flore est organisée en bandes parallèles à la côte, et chacune peut être caractérisée par une association végétale. Du rivage vers l'intérieur, on distingue :



La végétation du haut de plage

Élevage sur des dunes de sable, cette plante se développe, mais n'est pas très commune. Elle est très résistante à la sécheresse et à la salinité. Elle est très commune sur les dunes de sable.



La végétation des bouquets de dunes embryonnaires

Elle pousse sur les dunes de sable, elle se développe sur les premières dunes. Elle est très résistante à la sécheresse et à la salinité. Elle est très commune sur les dunes de sable.



# Fondements culturels des paysages



RECHERCHE PHOTOTHÈQUE CARTOTHÈQUE LEXIQUE SAC À DOS

LA MÉTHODOLOGIE DE L'ATLAS  
ORGANISATION DES PAYSAGES  
FONDEMENTS NATURELS ET HUMAINS  
DES PAYSAGES

FONDEMENTS CULTURELS DES  
PAYSAGES

Introduction

- 1 - Les représentations comme vision productrice de sens
- 2 - L'inexistence d'un paysage productif
- 3 - L'émergence d'une perception esthétique des paysages
- 4 - La généralisation des figures paysagères

UNITÉS DE PAYSAGE

EVOLUTIONS, ENJEUX ET  
ORIENTATIONS

FONDEMENTS CULTURELS DES PAYSAGES

## 2 - L'inexistence d'un paysage productif

### La vigne

Si la littérature technique est abondante sur la viticulture, le vin et l'œnologie, les paysages de la vigne en Bordelais ont paradoxalement peu retenu l'attention des artistes, des écrivains et des voyageurs. En 1838, **Stendhal** parcourt le Médoc de Pauillac à Lesparre sans éprouver d'émotions particulières devant le paysage traversé. D'où une description clinique des vignes « qui couvrent ici tout ce qui n'est pas bois de pins » : Et d'ajouter : « *Tout ce qui n'est pas bois et vignes en ce grand nom de Médoc fait que je le considère avec admiration* ». Les représentations picturales de la vigne n'existent guère plus que les descriptions littéraires. Robert Coustet, qui dans son livre *Bordeaux, l'art et le vin* a cherché les représentations paysagères se rapportant à la vigne, note ainsi : « *Le vignoble est-il un bon sujet de paysage ? Il ne semble pas, si l'on s'en réfère au bilan présenté par la peinture bordelaise. Alors que les maîtres Bordelais ont fait de la forêt landaise, des côtes océanes et des dunes un thème privilégié, ils se sont peu préoccupés de représenter les vignes* ». L'exemple d'**Odilon Redon** illustre ce fait de façon caricaturale. Passant ses mois d'été dans le domaine familial de Peyrebade, près de Listrac, il ne retient des paysages médocains que la lande qui commence au bout de l'allée de Peyrebade, ses étendues plates et pauvres, ses maigres arbrisseaux, et parfois un arbre qui, dans cette nudité, prend une singulière importance. Seuls quelques peintres se sont attachés à ce sujet (parmi lesquels on retiendra **Antoine Héroult**, **Alfred Mouillon** ou **M. Pargade**), livrant depuis les coteaux de l'Entre-deux-Mers, des vues panoramiques sur les vallées de la Dordogne et de l'Isle au premier rang desquelles figurent quelques rangs de vignes. Mais elles ne sont qu'un élément du paysage d'où émerge le plus souvent, au loin, Libourne et la Dordogne (fig. 4) ou le tertre de Fronsac (fig. 5).



Fig. 4 : Alfred Mouillon, Vue des vignobles libourmois, 1882, Huile sur toile, Collection Daniel Thierry.

crédits : Collection Daniel Thierry - Cédric Lavigne



Fig. 5 : Antoine Héroult, Vue des vignobles libourmois, vers 1840-45, Crayon et gouache, Collection Daniel Thierry.

crédits : Collection Daniel Thierry - Cédric Lavigne

# Fondements culturels des paysages



RECHERCHE PHOTOTHÈQUE CARTOTHÈQUE LEXIQUE SAC À DOS

LA MÉTHODOLOGIE DE L'ATLAS

ORGANISATION DES PAYSAGES

FONDEMENTS NATURELS ET HUMAINS DES PAYSAGES

FONDEMENTS CULTURELS DES PAYSAGES

Introduction

- 1 - Les représentations comme vision productrice de sens
- 2 - L'inexistence d'un paysage productif
- 3 - L'émergence d'une perception esthétique des paysages
- 4 - La généralisation des figures paysagères

UNITÉS DE PAYSAGE

EVOLUTIONS, ENJEUX ET ORIENTATIONS

FONDEMENTS CULTURELS DES PAYSAGES

## 3 - L'émergence d'une perception esthétique des paysages



### L'exemple du paysage fluvial de la Garonne à Bordeaux

Portés par le genre romantique et l'émergence d'une perception esthétique des paysages, le port de Bordeaux, la vallée de la Garonne et les longs rubans de coteaux qui la bordent à l'ouest font l'objet, à partir du début du XIXe siècle, de nombreuses représentations et descriptions et de la part des peintres, écrivains et voyageurs. Elles apparaissent, ainsi, comme l'une des premières figures paysagères du département. C'est évidemment le port de la Lune qui retient, d'abord, l'attention des observateurs. Premier port de France et un des plus grands d'Europe au XVIIIe siècle, il connaît au début du XIXe siècle une série de modifications tout à fait essentielles avec la construction du pont de Pierre entre 1813 et 1822, l'édification des premiers quais verticaux, en 1852, puis l'ouverture des bassins à flot en 1879 qui accompagne le passage de la voile à la vapeur. Les tableaux qui reproduisent le port, ses navires et les scènes de la vie portuaire témoignent de ces changements considérables depuis **Pierre Lacour**, en 1804, à **André Lhote**, en 1912, qui marquent le passage du monde de l'Ancien Régime (**fig. 6**) à celui des temps industriels (**fig. 7**).



Fig. 7 : André Lhote, Bassins à flots, vers 1912, Huile sur toile, Collection Daniel Thierry.

Crédits : Collection Daniel Thierry - Cedric Lavigne

Alors que, dans la première moitié du XIXe siècle, le port était en pleine expansion, la rive droite restait encore peu habitée, offrant un paysage de coteaux, de vignes et de **palus** que de nombreux artistes représentèrent au premier plan de leurs vues du port, comme **Antoine Héroult**, vers 1850 (**fig. 8**).



Fig. 8 : Antoine Héroult, Vue du port de Bordeaux prise depuis les hauteurs de Lamport, vers 1850, Aquarelle, plume et encre brune, Collection Daniel Thierry.



# Fondements culturels des paysages



RECHERCHE PHOTOTHÈQUE CARTOTHÈQUE LEXIQUE SAC À DOS

LA MÉTHODOLOGIE DE L'ATLAS

ORGANISATION DES PAYSAGES

FONDEMENTS NATURELS ET HUMAINS DES PAYSAGES

FONDEMENTS CULTURELS DES PAYSAGES

Introduction

- 1 - Les représentations comme vision productrice de sens
- 2 - L'inexistence d'un paysage productif
- 3 - L'émergence d'une perception esthétique des paysages
- 4 - La généralisation des figures paysagères

UNITÉS DE PAYSAGE

EVOLUTIONS, ENJEUX ET ORIENTATIONS

FONDEMENTS CULTURELS DES PAYSAGES

## 4 - La généralisation des figures paysagères

Cette perception esthétique évoquée dans la partie précédente s'étend, à la fin du XIXe siècle et au cours du XXe siècle, à d'autres motifs paysagers. L'océan, et surtout Arcachon, attire les foules ; les landes, désormais « assainies » et plantées, sont plus accessibles grâce à la création de nouvelles routes ; un réseau de voies ferrées se met en place et la navigation reste toujours un moyen de locomotion usité. Une jeune génération, plutôt fortunée, découvre les paysages du département par le jeu des vacances, dans les maisons de campagne et les propriétés de familles éparpillées dans tout le département, des cures à Arcachon et des villégiatures à Soulac. Aussi les oeuvres littéraires et les tableaux qui évoquent les paysages de la Gironde fleurissent-elles à partir de la fin du XIXe siècle : c'est la campagne blayaise et l'estuaire du fleuve dans les vers et les romans d'**André Lafon**. Ce sont les landes brûlantes de Saint-Symphorien, les coteaux de Verdelaix et les rues à échoppes de Bordeaux dans les textes de **François Mauriac** et les tableaux d'**André Lhote**. C'est le bassin d'Arcachon saisi sur les toiles de **Amédée Baudit**, **Albert Marquet** et **Léon Bopp Du Pont**, Bordeaux, le pays bazadais, le Médoc, la Garonne dans les écrits de **Jean Balde** (de son vrai nom Jeanne Alleman).

### 4-1. Les paysages marins



Fig. 11 - Albert Marquet, Le jardin au Pyla, 1935, Huile sur toile, crédits : Cédric Lavigne



Fig. 12 - Infirmières de l'hôpital Bagatelle sur la plage, Photographie, s. d., crédits : Cédric Lavigne

# Fondements culturels des paysages



RECHERCHE

PHOTOTHÈQUE

CARTOTHÈQUE

LEXIQUE

SAC À DOS

LA MÉTHODOLOGIE DE L'ATLAS

ORGANISATION DES PAYSAGES

FONDEMENTS NATURELS ET HUMAINS  
DES PAYSAGES

FONDEMENTS CULTURELS DES PAYSAGES

Introduction

- 1 - Les représentations comme vision productrice de sens
- 2 - L'inexistence d'un paysage productif
- 3 - L'émergence d'une perception esthétique des paysages
- 4 - La généralisation des figures paysagères

UNITÉS DE PAYSAGE

ÉVOLUTIONS, ENJEUX ET ORIENTATIONS

FONDEMENTS CULTURELS DES PAYSAGES

## 4 - La généralisation des figures paysagères



PAGE PDF

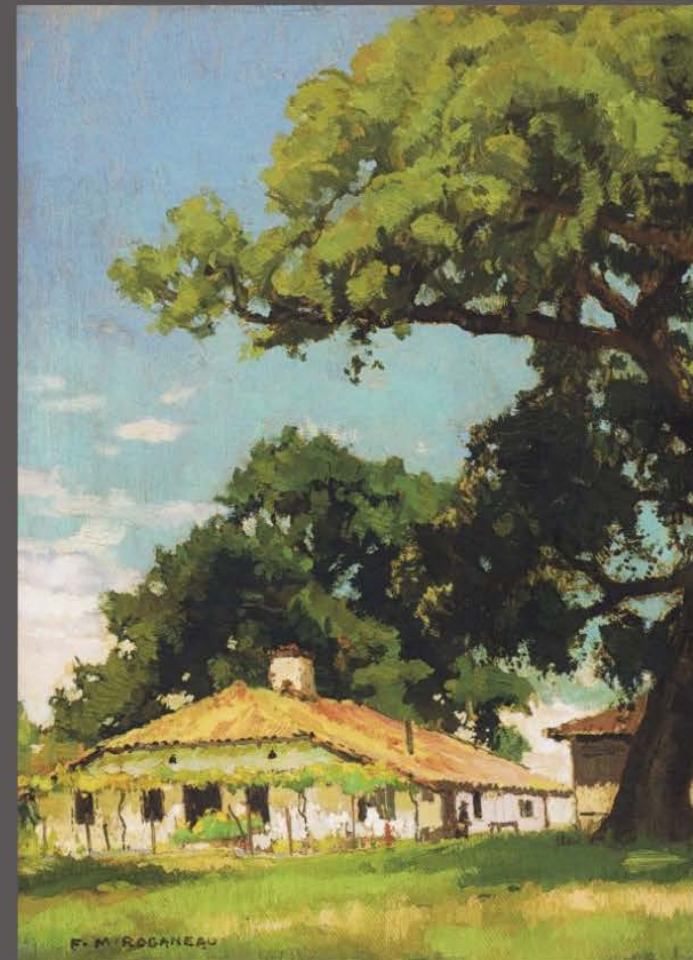


Fig. 14 : François-Maurice Roganeau, Les chênes d'un aïnal à Mimizan, vers 1930. Peinture à l'huile sur panneau, crédits : Clélie Lavigne

# Organisation des paysages

## 10 Grands ensembles en Gironde



RECHERCHE PHOTOTHÈQUE CARTOTHÈQUE LEXIQUE SAC À DOS

LA MÉTHODOLOGIE DE L'ATLAS

**ORGANISATION DES PAYSAGES**

FONDEMENTS NATURELS ET HUMAINS DES PAYSAGES

FONDEMENTS CULTURELS DES PAYSAGES

UNITÉS DE PAYSAGE

ÉVOLUTIONS, ENJEUX ET ORIENTATIONS

| ACCUEIL |

### Pourquoi un Atlas des paysages ?

L'éditorial du Président du Conseil Général



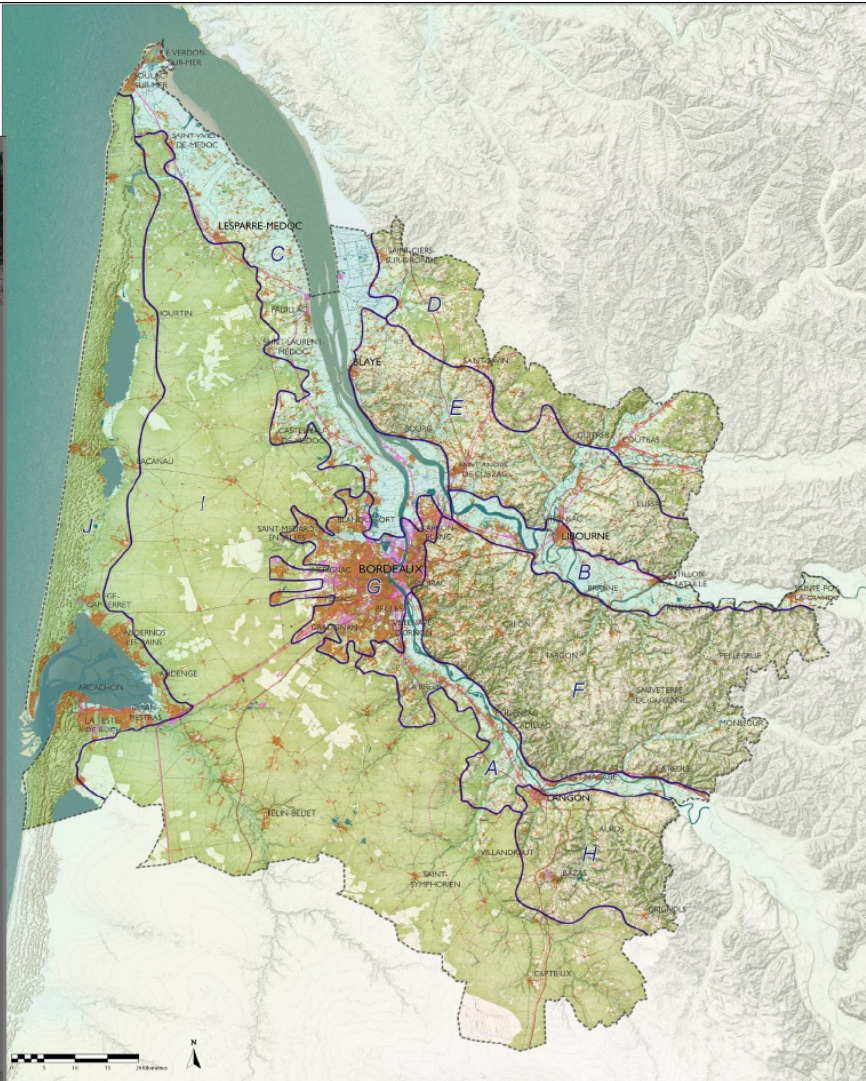
1 2 3 4 5 6 7 8 9 10 11 12 13 14 15 16 17 18 19 20 21

Démarrer le diaporama | Pause

PLAN DU SITE MÉTHODOLOGIE MENTIONS LÉGALES CONTACT



Ce projet est cofinancé par la DREAL Aquitaine



▬ Limite de grand ensemble paysager

Carte des grands ensembles paysagers (fond de carte : Oca2004 / IGN BD Topo - BD Alti)

# Un exemple de grand ensemble : La vallée de la Garonne



RECHERCHE PHOTOTHÈQUE CARTOTHÈQUE LEXIQUE SAC À DOS

LA MÉTHODOLOGIE DE L'ATLAS

ORGANISATION DES PAYSAGES

Introduction

Les grands ensembles paysagers

Délimitations

- A. La vallée de la Garonne
- B. La vallée de la Dordogne
- C. L'estuaire et ses rivages
- D. Les franges boisées du nord
- E. Du Blayais au Libournais
- F. L'Entre-Deux-Mers
- G. L'agglomération bordelaise
- H. Le Bazadais
- I. Les Landes girondines
- J. Le littoral atlantique

FONDEMENTS NATURELS ET HUMAINS DES PAYSAGES

FONDEMENTS CULTURELS DES PAYSAGES

UNITÉS DE PAYSAGE

EVOLUTIONS, ENJEUX ET ORIENTATIONS

## A. La vallée de la Garonne



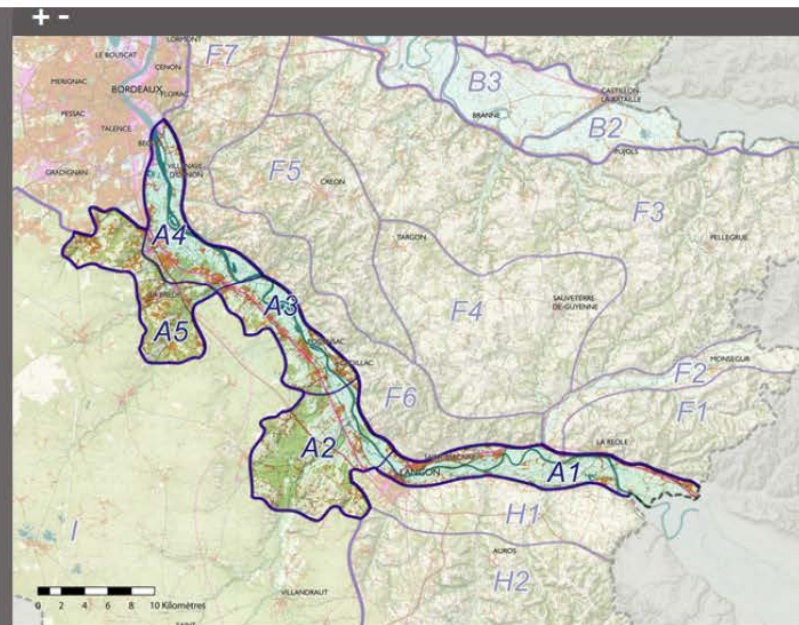
1 2 3 4 Démarquer le diaporama | Pause

En rive droite de la Garonne s'imposent, hauts et raides, les coteaux de l'Entre-Deux-Mers, tandis qu'au sud, des terrasses alluviales s'élèvent jusqu'aux lisières du massif des landes. Entre ces deux bordures s'étend une plaine de faible ampleur, à travers laquelle le fleuve s'écoule en louvoyant. Dans cette vallée, les vignes, boisements, cultures et prairies forment des paysages variés et équilibrés, encadrés par les villages implantés au pied des coteaux. Quelques affluents génèrent sur la rive gauche des paysages en clairières, aux caractéristiques particulières mais liés physiquement à la vallée, telles les vignes du Sauternais ou les clairières des Graves.

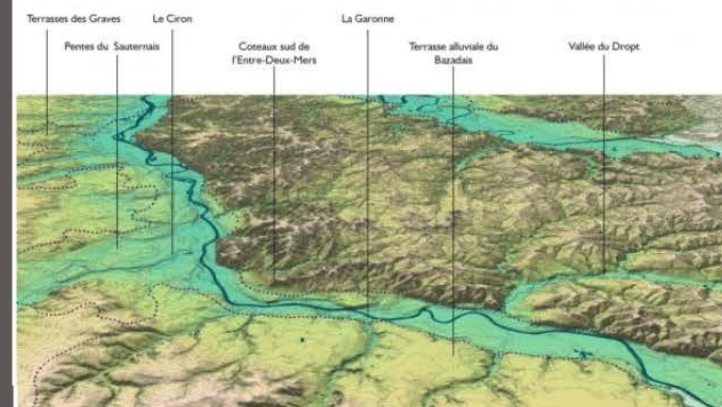
Depuis la limite est du département jusqu'à l'agglomération bordelaise, la vallée de la Garonne présente plusieurs paysages distincts différenciés principalement par l'occupation des sols, qui dessine des tableaux divers dominés par la vigne, les marais ou les cultures. En amont, **la plaine fluviale de Castets-en-Dorthe** est occupée principalement par de vastes parcelles céréalières ; puis vient **le Sauternais** et ses terres presque entièrement vouées à la viticulture ; **de Cérons à Beautiran**, marais et vignes s'associent pour composer un paysage mixte ; **de Beautiran à Villeneuve d'Ornon** ce sont les marais qui font le caractère de la vallée. Enfin, légèrement à l'écart de celle-ci, **les clairières des Graves**, par leurs paysages viticoles et les affluents qui les parcourent, sont aussi rattachées à la Garonne. Se distinguant ainsi cinq unités de paysages au fil de la Garonne :

- **A1 - La plaine fluviale de Castets-en-Dorthe**
- **A2 - Le Sauternais**
- **A3 - La vallée de Cérons à Beautiran**
- **A4 - La vallée de Beautiran à Villeneuve d'Ornon**
- **A5 - Les clairières des Graves**

+ -



A - LA VALLÉE DE LA GIRONNE



# Les 49 unités de paysage en Gironde

une unité de paysage est un pan de territoire présentant des caractéristiques paysagères propres



RECHERCHE PHOTOOTHÈQUE CARTOTHÈQUE LEXIQUE SAC À DOS

LA MÉTHODOLOGIE DE L'ATLAS

ORGANISATION DES PAYSAGES

FONDEMENTS NATURELS ET HUMAINS DES PAYSAGES

FONDEMENTS CULTURELS DES PAYSAGES

**UNITÉS DE PAYSAGE**

Introduction

Carte interactive des unités de paysage  
Les transitions paysagères

- A. La vallée de la Garonne
- B. La vallée de la Dordogne
- C. L'estuaire et ses rivages
- D. Les franges boisées du nord
- E. Du Blayais au Libournais
- F. L'Entre-Deux-Mers
- G. L'agglomération bordelaise
- H. Le Bazadais
- I. Les landes girondines
- J. Le littoral atlantique

EVOLUTIONS, ENJEUX ET ORIENTATIONS

UNITÉS DE PAYSAGE

## Introduction

L'identification de 10 grands ensembles paysagers et de 48 unités de paysage pour la Gironde est révélatrice de la multiplicité paysagère rencontrée. Le découpage est nécessairement imparfait : sauf exception, les paysages ne changent pas aussi brutalement qu'un trait sur la carte peut le laisser penser. Un travail plus fin, mené aux échelles intercommunales et communales, ferait état d'une nouvelle et foisonnante multiplicité paysagère. L'essentiel est de partager ici un premier aperçu sur la variété rencontrée et vécue. Chaque unité fait ainsi l'objet de trois chapitres :

- **la situation**, qui permet de replacer le paysage dans son ensemble, et de la représenter de façon globale, en carte et de synthétiser ses caractéristiques en bloc-diagramme ;
- **les caractéristiques paysagères**, qui mettent en évidence les points marquants de chaque paysage, en les illustrant de photos ou de schémas et dessins légendés et de commentaires ;
- **les enjeux locaux**, qui identifient un certain nombre de qualités, de potentialités ou de problèmes, là encore illustrés de photographies légendées ; enjeux de protection ou préservation ; enjeux de valorisation ou création ; enjeux de réhabilitation ou requalification. Ils sont situés sur des cartes qui reprennent cette identification en trois catégories.

Les enjeux locaux sont identifiés sans prétention d'exhaustivité, l'atlas marquant une première approche qui mérite des déclinaisons communales et intercommunales plus précises. Mais ils permettent d'engager le débat et servent de base de travail.

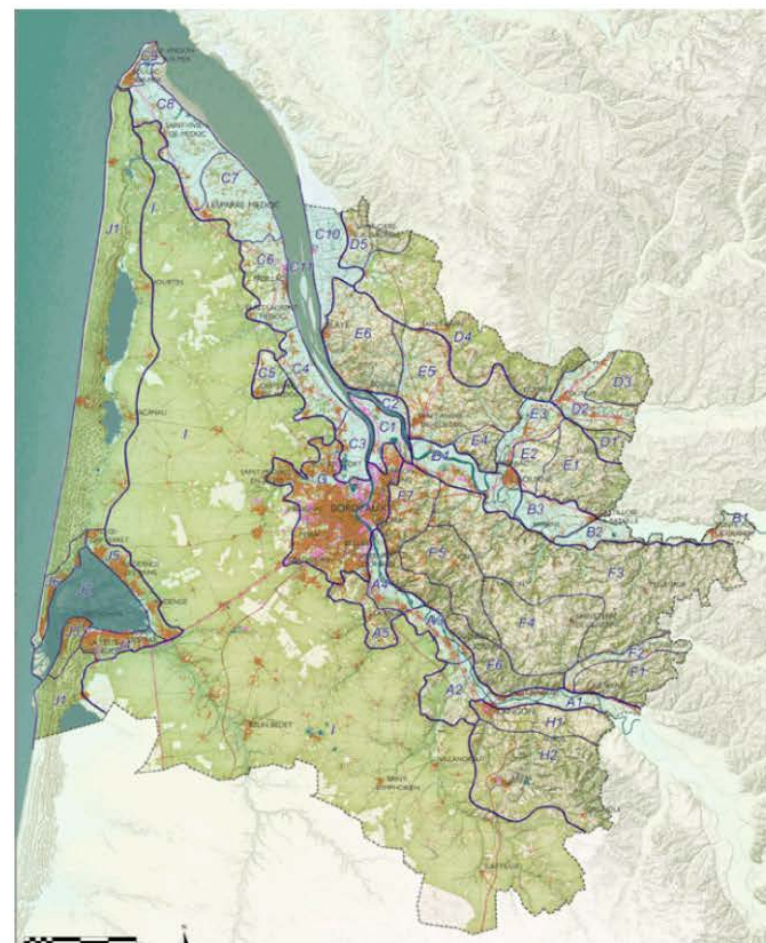
PLAN DU SITE MÉTHODOLOGIE MENTIONS LÉGALES CONTACT

## Carte interactive des unités de paysage

5 documents

Limite de grand ensemble paysager

Limite d'unité de paysage



# L'exemple de l'unité A2.

## Le Sauternais (onglet situation)



RECHERCHE PHOTOTHÈQUE CARTOTHÈQUE LEXIQUE SAC À DOS

LA MÉTHODOLOGIE DE L'ATLAS  
 ORGANISATION DES PAYSAGES  
 FONDEMENTS NATURELS ET HUMAINS DES PAYSAGES  
 FONDEMENTS CULTURELS DES PAYSAGES

UNITÉS DE PAYSAGE A. LA VALLÉE DE LA GARONNE

A2. Le Sauternais

PAGE PDF

- UNITÉS DE PAYSAGE
- SITUATION
- CARACTÉRISTIQUES
- ENJEUX

Introduction  
 Carte interactive des unités de paysage  
 Les transitions paysagères

- A. La vallée de la Garonne**
- A1. La plaine fluviale de Castets-en-Dorthe
  - A2. Le Sauternais**
  - A3. La vallée de Cadillac à Portets
  - A4. La vallée de Beautiran à Villeneuve-d'Omon
  - A5. Les claières des Graves

Autour de la confluence entre le Ciron et la Garonne, des paysages particuliers se dessinent : les coteaux assez marqués de la rive gauche du fleuve laissent ici la place à des pentes plus douces, créant un grand dégagement au sud-ouest de la vallée. Cette variation topographique s'accompagne d'une modification de l'occupation des sols, et la forêt des Landes girondines s'ouvre en claières viticoles de grande ampleur, profitant d'une pédologie et d'un micro-climat propices à la vigne. L'urbanisation reste limitée aux bourgs de Preignac et Barsac dans la vallée de la Garonne (parcourue par les RD1113 et RD10), et à l'occupation diffuse des hameaux dans les claières - néanmoins bien plus peuplées que la forêt alentour - que franchit l'autoroute A62.

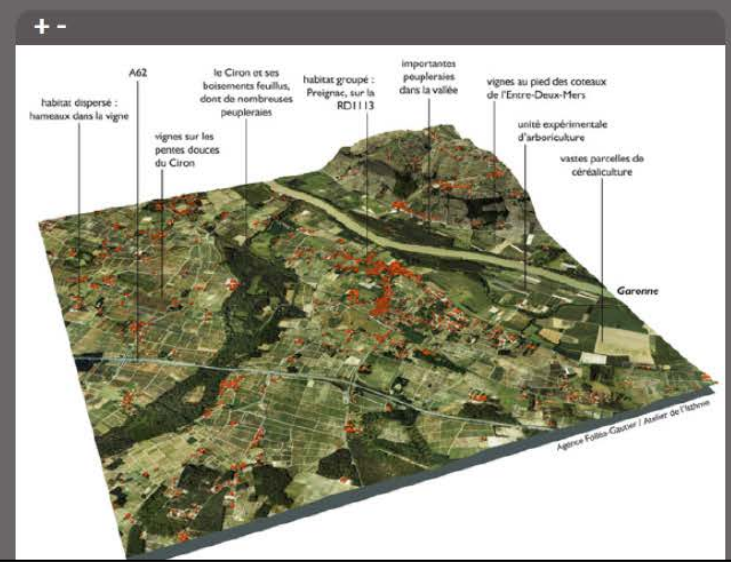
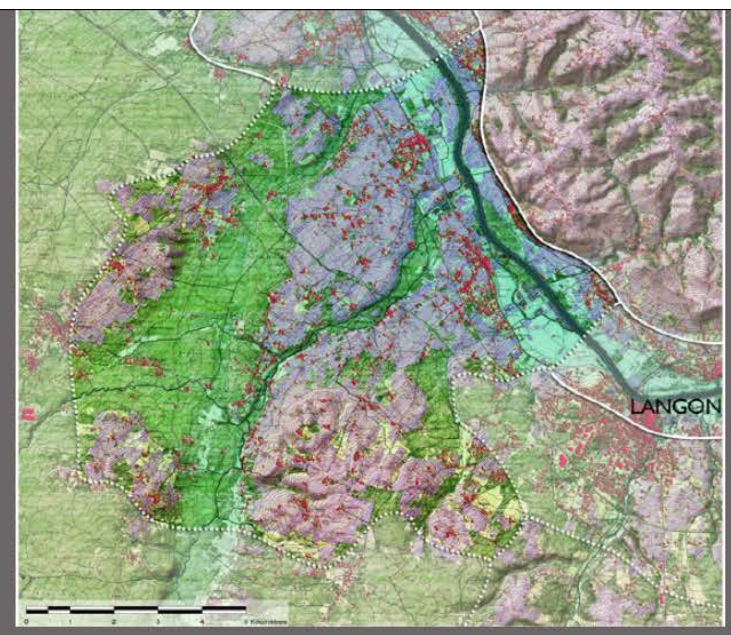
• VOIR LES COMMUNES CONCERNÉES PAR CETTE UNITÉ DE PAYSAGE

+

**Légende**

			200m
			100m
			0m

données sources : IGN BD Alti - BD Topo - BD Carthage - scan25



# Le Sauternais (onglet caractéristiques)



RECHERCHE PHOTOTHÈQUE CARTOTHÈQUE LEXIQUE SAC À DOS

LA MÉTHODOLOGIE DE L'ATLAS

ORGANISATION DES PAYSAGES

FONDEMENTS NATURELS ET HUMAINS DES PAYSAGES

FONDEMENTS CULTURELS DES PAYSAGES

UNITÉS DE PAYSAGE

UNITÉS DE PAYSAGE A. LA VALLÉE DE LA GARONNE

## A2. Le Sauternais

SITUATION **CARACTÉRISTIQUES** ENJEUX

PAGE PDF

Introduction

Carte interactive des unités de paysage

Les transitions paysagères

### A. La vallée de la Garonne

A1. La plaine fluviale de Castets-en-Dordogne

A2. Le Sauternais

A3. La vallée de Cadillac à Portets

A4. La vallée de Beautiran à Villenave-d'Ornon

A5. Les clairières des Graves

Les milieux naturels de la vallée de la Garonne

B. La vallée de la Dordogne

C. L'estuaire et ses rivages

D. Les franges boisées du nord

E. Du Blayais au Libournais

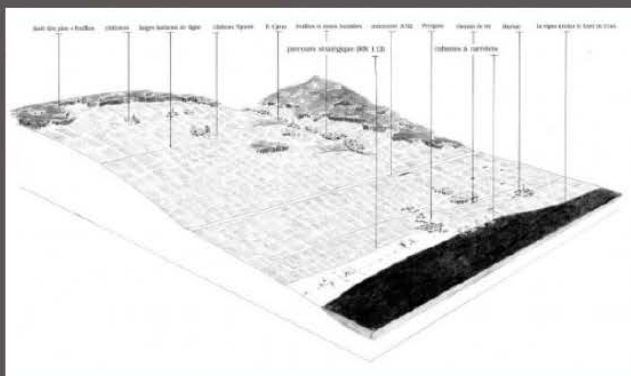
F. L'Entre-Deux-Mers

G. L'agglomération bordelaise

H. Le Bazadais

I. Les Landes girondines

J. Le littoral atlantique



crédits : Agence Palléa-Gaizier

EVOLUTIONS, ENJEUX ET ORIENTATIONS

### De grandes clairières aux frontières nettes



Les vignes à Sauterns jouent aux échecs avec les horizons du cadastre en corniches, en vitales et dépassent les côtes en vue d'axe de la Garonne. - Bordeaux  
Crédits : Agence Palléa-Gaizier

Le Sauternais ouvre de vastes horizons dégagés au cœur de la grande pinède : les vignes tissent filer le regard jusqu'au lointain et la position en surplomb offre des vues vers la vallée de la Garonne.



Après ces grandes de jeunes conifères, le vigna s'étend à l'horizon. - Sauternais  
Crédits : Agence Palléa-Gaizier

La transition de l'univers fermé de la forêt à l'ouverture des clairières est rapide et une haie assez nette en marque la limite, on ne traverse pas de frange progressive entre ces deux paysages. Dominant les vignes, les massifs boisés constituent ainsi des horizons denses, plus sombres, qui soulignent les limites des clairières.



Les grandes franges forestières de la grande clairière de Sauternais.  
Crédits : Agence Palléa-Gaizier

Si la clairière de Sauternais est la plus vaste et forme le cœur de cette unité, on trouve aussi, à l'ouest du Garon, des ouvertures viticoles importantes, autour des villages de Budos, Landiras et Itzac.

# Le Sauternais (onglet enjeux)



RECHERCHE    PHOTOTHÈQUE    CARTOTHÈQUE    LEXIQUE    SAC À DOS

LA MÉTHODOLOGIE DE L'ATLAS

ORGANISATION DES PAYSAGES

FONDEMENTS NATURELS ET HUMAINS DES PAYSAGES

FONDEMENTS CULTURELS DES PAYSAGES

UNITÉS DE PAYSAGE

UNITÉS DE PAYSAGE - A. LA VALLÉE DE LA GARONNE

## A2. Le Sauternais

SITUATION    CARACTÉRISTIQUES    **ENJEUX**

+ -

### CARTE DES ENJEUX A L'ECHELLE DE L'UNITE DE PAYSAGE

#### ENJEUX DE PROTECTION / PRESERVATION

- Marsais, bocages, prairies et autres paysages agricoles de qualité
- Paysages d'exception à caractère naturel
- Reliefs marquants
- Routes-paysages
- Cospures d'urbanisation
- Sites bâtis remarquables
- Patrimoine architectural et urbain

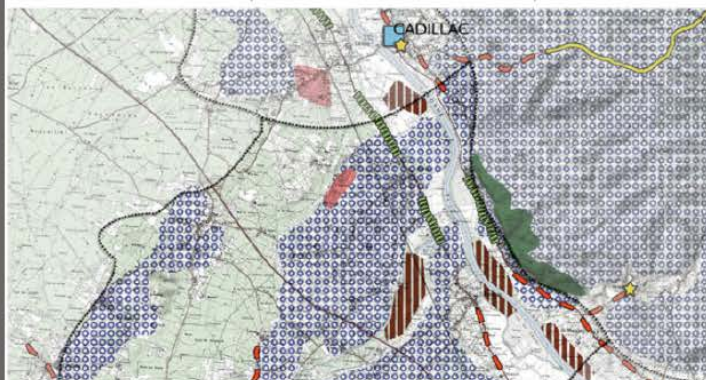
#### ENJEUX DE VALORISATION / CREATION

- Paysages à dominante viticole
- Inscription des activités industrielles dans le paysage
- Patrimoine hydraulique (digues, canaux...)
- Perts et berges

#### ENJEUX DE REHABILITATION / REQUALIFICATION

- Zones commerciales et d'activités
- Extensions urbaines
- Entrées et traversées de villes et villages

- Urbanisation linéaire
- Carières et gravières
- Paysages de monocultures
- Enfrichement (coteaux, prairies, marais...)
- Peupleraies
- Limite du département
- Limite d'unité de paysage



EVOLUTIONS, ENJEUX ET ORIENTATIONS



Les paysages des bords de rivières : aménagements des rives et fossés, maintien des fonds alluviaux.

Enjeux de valorisation/création



Les espaces publics des bourgs : aménagement d'espaces et de circulations dédiés aux piétons et aux vélos, réaménagement du patrimoine bâti.

Enjeux de réhabilitation/requalification



L'enrichissement des coteaux de l'Entre-Deux-Mers : maintien des signes, développement d'autres usages en complément (parcs), gestion des basses terres, préservation de l'habitat agricole, réaménagement de points de vue.





# Evolution, enjeux et orientations

## Les valeurs paysagères clefs de la Gironde

ATLAS DES PAYSAGES DE LA GIRONDE

Gironde CONSEIL GENERAL

RECHERCHE PHOTOTHÈQUE CARTOTHÈQUE LEXIQUE SAC À DOS

LA MÉTHODOLOGIE DE L'ATLAS ORGANISATION DES PAYSAGES FONDEMENTS NATURELS ET HUMAINS DES PAYSAGES FONDEMENTS CULTURELS DES PAYSAGES UNITÉS DE PAYSAGE

EVOLUTIONS, ENJEUX ET ORIENTATIONS LES VALEURS PAYSAGÈRES CLEFS DE LA GIRONDE

### 1 - Des paysages de grands espaces

**La pinède des Landes girondines, les plages atlantiques, les clairières de maïsiculture, les horizons viticoles, l'estuaire de la Gironde, les quais de Bordeaux,...**

Introduction

**Les valeurs paysagères clefs de la Gironde**

Introduction

- 1 - Des paysages de grands espaces
- 2 - Des paysages marqués par l'eau
- 3 - Des paysages très fabriqués
- 4 - Des paysages viticoles soignés
- 5 - Des paysages enrichis par un patrimoine architectural de qualité

**Les évolutions au long cours**

**Les dynamiques d'évolution récentes**  
**Les enjeux et recommandations**


Les paysages les plus emblématiques de la Gironde ont pour trait partagé leurs dimensions hors du commun : s'étendant sur des surfaces colossales, tel le massif des Landes (environ un million d'hectares), ou s'étirant en longs rubans, comme les plages océaniques qui le bordent (à peu près 250 km entre la pointe de Grave et l'Adour), ils offrent des images fortes, devenues représentatives du département. Si certains de ces paysages sont naturellement vastes, à l'image de l'estuaire, d'autres sont directement issus des transformations humaines du territoire, comme les larges horizons viticoles ou encore les généreux quais de Bordeaux, qui proposent une facette plus urbaine de cette ampleur girondine.

A l'échelle nationale, et même européenne, ces vastes paysages constituent une particularité propre au département. Ces grands horizons sont pour partie attractifs, et contribuent à la valeur économique et touristique de la Gironde : les grandes plages, les quais de Bordeaux réhabilités, le vignoble... Mais ils peuvent aussi être source de fragilité : on peut émettre l'hypothèse que l'étalement de l'agglomération bordelaise "à l'américaine" tient pour partie à la disponibilité "sans limite" de l'espace. Dans un autre registre, les dispositions radicales d'aménagement de la forêt des Landes ont pu constituer des paysages "simples", considérés par certains comme monotones. Dans tous les cas, cette immensité constitue une valeur d'avenir aux yeux d'une population européenne aujourd'hui très largement urbaine : territoires d'évasion, de respiration, de liberté....





# Les valeurs paysagères clefs de la Gironde



## ATLAS DES PAYSAGES DE LA GIRONDE

RECHERCHE PHOTOTHÈQUE CARTOTHÈQUE LEXIQUE SAC À DOS

LA MÉTHODOLOGIE DE L'ATLAS  
ORGANISATION DES PAYSAGES  
FONDEMENTS NATURELS ET HUMAINS DES PAYSAGES  
FONDEMENTS CULTURELS DES PAYSAGES  
UNITÉS DE PAYSAGE  
**EVOLUTIONS, ENJEUX ET ORIENTATIONS**

EVOLUTIONS, ENJEUX ET ORIENTATIONS LES VALEURS PAYSAGÈRES CLEFS DE LA GIRONDE

### 3 - Des paysages très fabriqués

**La pinède, la vigne, les marais, l'ostréiculture, les politiques d'aménagement du territoire (bastides, XIIIème ; Bordeaux, XVIIIème ; stations balnéaires, XIXème ; MIACA, XXème ; Bordeaux 2030, XXIème),...**

Introduction

**Les valeurs paysagères clefs de la Gironde**


Introduction

- 1 - Des paysages de grands espaces
- 2 - Des paysages marqués par l'eau
- 3 - Des paysages très fabriqués**
- 4 - Des paysages viticoles soignés
- 5 - Des paysages enrichis par un patrimoine architectural de qualité

**Les évolutions au long cours**

Les dynamiques d'évolution récentes  
Les enjeux et recommandations

Tant en ce qui concerne les paysages urbains que les territoires cultivés, l'aménagement du territoire girondin a fait de longue date l'objet de politiques volontaristes, qui marquent aujourd'hui encore le département. Le massif forestier des Landes girondines ou les marais littoraux de l'estuaire ne doivent ainsi leur forme actuelle qu'à des interventions humaines conséquentes visant à permettre leur exploitation. Quant aux implantations urbaines, nombre d'entre elles ont été guidées par des projets cohérents, qu'il s'agisse des bastides du Moyen-Âge, des stations balnéaires du XIXème siècle ou encore des transformations en cours sur l'agglomération bordelaise (projets Bordeaux 2030). Dans ce contexte, le laisser-faire de l'urbanisation d'habitat et d'activités surconsommatrice d'espace, vécu depuis quelques décennies, s'oppose à cette valeur culturelle 'aménagiste' de l'espace girondin.



# Les valeurs paysagères clefs de la Gironde



RECHERCHE   PHOTOTHÈQUE   CARTOTHÈQUE   LEXIQUE   SAC À DOS

LA MÉTHODOLOGIE DE L'ATLAS  
ORGANISATION DES PAYSAGES  
FONDEMENTS NATURELS ET HUMAINS DES PAYSAGES  
FONDEMENTS CULTURELS DES PAYSAGES  
UNITÉS DE PAYSAGE

EVOLUTIONS, ENJEUX ET ORIENTATIONS   LES VALEURS PAYSAGÈRES CLEFS DE LA GIRONDE

PAGE PDF

## 4 - Des paysages viticoles soignés

**Aspect jardiné, peigné, amoureuxment travaillé, produit valorisant, attrait touristique, renommée mondiale,...**

Symbole premier de la renommée de Bordeaux, le vin impose fortement sa marque à une très large partie nord-est des paysages girondins. L'importante valeur économique de la viticulture justifie les soins attentifs prodigués aux vignes, et donnent à ces étendues de rères une image peignée, jardinée, souvent très valorisante. Au-delà de la qualité de la production, les vignes constituent également une véritable attraction touristique, et jouissent aujourd'hui d'une reconnaissance patrimoniale grandissante dont témoigne au premier chef Saint-Emilion et l'inscription de son vignoble sur la liste du patrimoine mondial de l'Unesco.



Rères et la mécanisation prend une place de plus en plus importante, le vigneron est une culture exigeante, et les soins qui lui sont prodigués en font un paysage haute-Daube, L'agriculture Combes  
Source : Agence Inter-Vignes



LES vignes de la Gironde occupent de la grande majorité du territoire agricole bordelais  
Source : Agence Inter-Vignes



Les vignes bordelaises offrent une vue de panorama exceptionnelle - Saint-Emilion (Gironde)  
Source : Agence Inter-Vignes



# Les valeurs paysagères clefs de la Gironde



RECHERCHE PHOTOTHÈQUE CARTOTHÈQUE LEXIQUE SAC À DOS

LA MÉTHODOLOGIE DE L'ATLAS  
ORGANISATION DES PAYSAGES  
FONDEMENTS NATURELS ET HUMAINS DES PAYSAGES  
FONDEMENTS CULTURELS DES PAYSAGES  
UNITÉS DE PAYSAGE

EVOLUTIONS, ENJEUX ET ORIENTATIONS

LES VALEURS PAYSAGÈRES CLEFS DE LA GIRONDE

## 5 - Des paysages enrichis par un patrimoine architectural de qualité

**Bordeaux, les châteaux viticoles, les forts Vauban, les églises, le patrimoine architectural contemporain,...**

Depuis longtemps vécus et habités, les paysages girondins se sont enrichis d'un patrimoine architectural de qualité, marqué notamment par la forte présence de la pierre calcaire, aux qualités changeantes selon son origine et sa mise en œuvre. Des bâtiments prestigieux du centre de Bordeaux aux châteaux viticoles qui parsèment le territoire, en passant par les nombreuses églises ou par les forteresses, le passé a légué ici un héritage bâti précieux, et cette tradition de qualité perdue aujourd'hui à travers des projets d'architecture contemporaine qui contribuent à valoniser l'image du département.



Transforme la page en pdf.



Château de Montauton  
Crédit : Agence France Presse



Restes de la Sainte Chapelle, au cœur de l'enceinte Saint-Martin  
Crédit : Agence France Presse



Fort Vauban à Blaye, un des plus importants du réseau de Vauban  
Crédit : Agence France Presse



Église Saint-Jacques à Bordeaux  
Crédit : Agence France Presse

# Un site facilement actualisable :

The screenshot shows the administration interface of the 'Atlas des Paysages de la Gironde' website. At the top, there are user links for 'admin' and 'public', and navigation links for 'français', 'Aide', and 'Se déconnecter'. Below this is a main navigation bar with icons and labels for 'Accueil', 'Édition', 'Publication', 'Activité', 'Squelettes', 'Maintenance', and 'Configuration'. A search bar is located on the right side of this bar. The main content area is divided into several sections: 'ADMIN' with a 'Supprimer le cookie de correspondance' button; 'Atlas des Paysages de la Gironde' statistics showing 3 articles in draft, 2 in validation, 151 published, 43 administrators, and 13 visitors; 'Articles les plus récents' table; and 'Vos articles en cours de rédaction' table.

Articles les plus récents			
■ L'éditorial du Président du Conseil Général	admin	21 novembre 2011	N° 240
■ Histoire de Bordeaux	Mathieu / follea	27 octobre 2011	N° 237
■ Introduction	Mathieu / follea	20 octobre 2011	N° 232
■ Introduction	Mathieu / follea	20 octobre 2011	N° 231

Vos articles en cours de rédaction			
<input type="checkbox"/> 02. Conserver	admin	4 janvier 2011	N° 129

Au final :

- Un site représentant plus de 1000 pages imprimées
- 1400 photos légendées commentées
- 150 schémas et dessins
- 134 cartographies
- 60 blocs-diagrammes
- 43 documents anciens
- 18 reconductions de photographies

<http://atlas-paysages.gironde.fr/>

**Merci pour votre attention**